

Kannuksen kaupunki
Keskustan asemakaavan muutos Raonhaan ja
Ojuankankaan alueella

Liite 2. Vuorovaikutusraportti

Valmisteluvaiheen vastineet 10.12.2025

Ehdotusvaiheen vastineet 8.4.2026



SISÄLLYSLUETTELO

1	Valmisteluvaiheen kuuleminen	1
1.1	Lausunnot	1
1.1.1	Verkko Korpela Oy, 13.10.2025	1
1.1.2	K.H. Renlundin museo, 7.11.2025	2
1.1.3	Etelä-Pohjanmaan ELY-keskus, 10.11.2025	2
1.1.4	Kannuksen seurakunta, Kirkkoneuvosto, 28.10.2025	3
1.1.5	Keski-Pohjanmaan liitto, 12.11.2025	4
1.2	Mielipiteet	4
1.2.1	Mielipide 1, 10.11.2025	4
2	Ehdotusvaiheen kuuleminen	4
2.1	Lausunnot	5
2.1.1	Verkko Korpela Oy, 27.1.2026	5
2.1.2	K.H. Renlundin museo, 24.2.2026	5
2.1.3	Lupa- ja valvontavirasto, 5.2.2026	5
2.1.4	Keski-Pohjanmaan liitto, 20.2.2026	5
2.1.5	Keski-Pohjanmaan hyvinvointialue, Pelastustoimi, 6.2.2026	6
2.1.6	Väylävirasto, 27.1.2026	6
2.1.7	Kannuksen vesiosuuskunta, 26.2.2026	6

1 VALMISTELUVAIHEEN KUULEMINEN

Keskustan asemakaavan muuttamista Raonhaan ja Ojuankankaan alueella koskevat valmisteluvaiheen asiakirjat ovat olleet yleisesti nähtävillä 13.10.-11.11.2025 välisen ajan.

Seuraavaan on kirjattu lyhennelmät saadusta palautteesta (viisi lausuntoa ja yksi mielipide) sekä kaavan laatijan vastineet.

1.1 LAUSUNNOT

1.1.1 Verkko Korpela Oy, 13.10.2025

Lausuntoa koskevalla alueella on Korpelan Voiman jakeluverkkoa. Kaavamuutosalueelle sijoituu 20 kV ja 0.4 kV maakaapeliverkkoa sekä 1 kpl 20/0.4kV puistomuuntamo.

Mikäli nykyistä verkostoa tai verkoston osia joudutaan siirtämään/muuttamaan kaavan takia ennen yhteisrakentamista, perimme siirto-/muutoskustannukset siirron aiheuttajalta rakennuslain 89§ mukaisesti.

Verkko Korpela Oy ilmoittaa, että sillä ei ole muutoin huomauttamista asemakaavaehdotukseen.

KAAVAN LAATIJAN VASTINE:

Merkitään tiedoksi.



1.1.2 K.H. Renlundin museo, 7.11.2025

Arkeologinen kulttuuriperintö

Suunnittelualueelta ei tunneta muinaismuistolain 295/1963 rauhoittamia kiinteitä muinaisjäännöksiä eikä muutakaan arkeologista kulttuuriperintöä. Näin ollen museolla ei ole lisättävää tai huomautettavaa kaavaan arkeologisen kulttuuriperinnön näkökulmasta.

Rakennettu kulttuuriympäristö ja -maisema

Asemakaavan muutoksen luonnoksen luvussa 4.4 on arvioitu kaavamuutoksen vaikutuksia kaupunkikuvaan, maisemaan, kulttuuriperintöön ja rakennettuun ympäristöön. Edellä mainitussa luvussa todetaan, että koska alue on nykyiselläänkin teollisuusvaikutteista, merkittävää muutosta kaupunkikuvaan tai maisemaan ei muodostu. Lisäksi todetaan, että alueella ei ole suojeltuja rakennuksia. Museo huomauttaa, että suunniteltu kaavaratkaisu kaventaa kaava-alueen vieressä olevaa puistoaluetta, joka on hautausmaan ja teollisuusalueen välissä. Hautausmaat ovat kulttuurihistoriallisesti arvokkaita alueita, ja niillä on aina kaupunkikuvallinen ja maisemallinen merkitys. Edellä mainitusta syystä kaavaselostuksessa tulisi arvioida, millaisia vaikutuksia kaavaratkaisulla on hautausmaan kulttuurihistoriallisiin ja maisemallisiin arvoihin.

KAAVAN LAATIJAN VASTINE:

Teollisuusalueen ja hautausmaan välissä on noin 70 metriä leveä puustoinen alue, joten hautausmaan alueelta ei ole suoraa näköyhteyttä korttelin 88 teollisuus- ja varastorakennusten korttelialueelle. Seurakunta omistaa hautausmaata ympäröivän alueen ja voi vaikuttaa alueen maisemallisiin arvoihin.

1.1.3 Etelä-Pohjanmaan ELY-keskus, 10.11.2025

ELY-keskus huomauttaa, että korttelille 87 tulee merkitä Asematien varteen 45 metrin mittainen liittymäkielto valtatiestä etelään. Lisäksi kortteliin 87 tulee merkitä Asematien liittymän näkemäalueelle varattu osa.

Valtatien varressa jalankulun ja pyöräilyn järjestelyt ovat ET-alueen kohdalla nykytilassa ahtaat ja jäsentymättömät. Valtatien ajorata, linja-autopysäkki ja jalankulku- ja pyöräilyväylä on erotettu toisistaan ainoastaan tiemerkinnoin, ei erotusalueella. Jalankulku- ja pyöräilyväylä ei myöskään ole kohdakkain pyörätien jatkeen kanssa ja väylä jatkuu Asematien länsipuolella eri linjassa. ET-alue on vuoden 2014 asemakaavassa ja uudessa kaavaluonnoksessa osoitettu suurelta osin tiealueelle. ELY-keskuksen näkemyksen mukaan asemakaavaan tulisi jättää aluevara jalankulun ja pyöräilyn olosuhteiden parantamiselle. Myös vuonna 2019 hyväksytyyn Kanuksen keskustan osayleiskaavassa esitetyn ohjeellisen kevyen liikenteen alikulkukäytävän vaatimat tilatarpeet tulee huomioida ja varmistaa kaavatyön aikana.

Kaavatyössä voisi olla vielä hyvä varmistaa onko pelastuslaitokselta huomautettavaa toimintansa osalta muuttuviin liikennetarkaisuihin esimerkiksi vaikutusten kohteena olevien asuinalueiden, hautausmaan tai vesitornin osalta.

Lisäksi on tarpeen varmistua hulevesien hallinnan riittävästä ohjauksesta muuttuneen maankäytön osalta. ELY-keskus ehdottaa osana hulevesien imeyttämistä ja hallintaa, että voimassa olevan asemakaavan mukainen istutettavan alue osoitettaisiin korttelin pohjoisosalle VP-alueeseen rajautuen. ELY-keskus muistuttaa, että tonttien sulamisvesiä ei saa johtaa maanteiden ojiin.



KAAVAN LAATIJAN VASTINE:

Kaavaehdotuksessa katualueelle on osoitettu liittymäkieltoa siten, että lausunnossa esiin tuotu etäisyys täyttyy. Kortteliin 88 (kaavaluonnoksessa kortteli 87) on osoitettu näkemäalue Liikenne ja viestintäministeriön asetuksen näkemäalueista (65/2011) 4 §, 5b § ja 5c § mukaisesti.

Kannuksen liikenneturvallisuuksuunnitelma 2017 on laadittu yhteistyössä Ely-keskuksen kanssa ja siinä esitetyjä toimenpiteitä Asematien-vt28-Jokelantien risteysalueen turvallisuuden parantamiseksi on tehty, osa tehtävistä on vt 28 tienpitäjänä toimivan Ely-keskuksen vastuulla.

ET alueella on viemäriinjan pumppaamo, joten risteysalueen parantaminen vastaaan liikenneturvallisuuden kannalta ihanteellista tilaa merkittäviä muutoksia alueen kunnallistekniikkaan. Mikäli risteysalueen parantaminen tulee ajankohtaiseksi, on syytä saattaa asemakaava vastaamaan sen aikaista suunnittelua.

Osayleiskaavassa osoitetusta kevyenliikenteen alikulusta ei ole yksityiskohtaisia suunnitelmia, joiden perusteella tarkka tilantarve olisi tiedossa. Nyt kaavassa osoitetut EV- ja pp-alueet ovat jatkossa käytettävissä alikulun tilatarpeisiin. Kevyenliikenteen alikulun rakentaminen alueelle vaatii asemakaavan muuttamista myös valtatie 28 pohjoispuolella.

Pelastuslaitokselta pyydetään lausunto.

Hulevesien hallinta alueella tapahtuu osittain erillisen hulevesiverkoston kautta ja osa hulevesistä valuu pintavalumana alueen avo-ojiin. Kortteliin 88 on osoitettu istutettavaa aluetta, joka osaltaan toimii tonttien imeytysalueena.

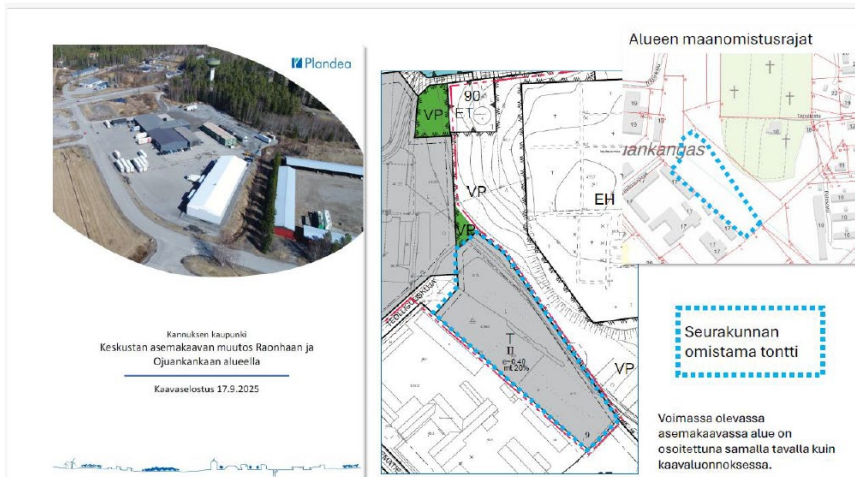
1.1.4 Kannuksen seurakunta, Kirkkoneuvosto, 28.10.2025

Seurakunnalla ei ole huomautettavaa Tokoinkadun yleisen liikenteen päättymisestä Asematien ja hautausmaan väliseltä alueelta. Seurakunta edellyttää, että hautausmaa eli EH-alue (Kannuksen kaupunginvaltuuston 18.3.2019 § 7 hyväksymä Kannuksen keskustan osayleiskaava) säilyy ennallaan.

Kannuksen seurakunta, Kirkkoneuvosto antoi lisäselvityksen 25.11.2025 valmisteluvaiheen kuulemisen aikana annettuun lausuntoon (28.10.2025).

Kirkkoneuvosto päätti, että seurakunta hakee käyttötarkoituksen muutosta karttaan merkitylle alueelle niin, että seurakunnan omistama alue muutetaan VP-alueeksi.





KAAVAN LAATIJAN VASTINE:

Seurakunnan lausunnon mukaisesti ko. alue on kaavaehdotuksessa osoitettu puisto-alueena.

1.1.5 Keski-Pohjanmaan liitto, 12.11.2025

Keski-Pohjanmaan liitto katsoo, että asemakaavan muutos on maakuntakaavan mukainen ja tukee sen ohjausvaikutusta. Asemakaavan muutos edistää alueen elinkeinoelämän kehittämistä sekä yhdyskuntarakenteen eheyttämistä. Keski-Pohjanmaan liitto pitää kaavaratkaisua koskien Kannuksen kaupungin keskustan asemakaavan muutosta Raonhaan ja Ojuankankaan alueella perusteltuna ja alueellisesti tarkoituksenmukaisena.

KAAVAN LAATIJAN VASTINE:

Merkitään tiedoksi.

1.2 MIELIPITEET

1.2.1 Mieli pide 1, 10.11.2025

Mieli pide koski Vaenmaantien alkuosan sulkemista autoliikenteeltä häiriöiden vähentämiseksi.

KAAVAN LAATIJAN VASTINE:

Mieli pide merkitään tiedoksi. Vaenmaantie ei sijoitu nyt valmistelussa olevan asemakaavan alueelle, joten tämän kaavatyön puitteissa asiaa ei voida ratkaista.

2 EHDOTUSVAIHEEN KUULEMINEN

Keskustan asemakaavan muuttamista Raonhaan ja Ojuankankaan alueella koskevat ehdotusvaiheen asiakirjat ovat olleet yleisesti nähtävillä 22.1.-1.3.2026 välisen ajan.

Seuraavaan on kirjattu lyhennelmät saadusta palautteesta (seitsemän lausuntoa) sekä kaavan laatijan vastineet.



2.1 LAUSUNNOT

2.1.1 Verkko Korpela Oy, 27.1.2026

Lausuntoa koskevalla alueella on Korpelan Voiman jakeluverkkoa. Kaavamuutosalueelle sijoittuu 20 kV ja 0.4 kV maakaapeliverkkoa sekä 1 kpl 20/0.4kV puistomuuntamo.

Mikäli nykyistä verkostoa tai verkoston osia joudutaan siirtämään/muuttamaan kaavan takia ennen yhteisrakentamista, perimme siirto-/muutostkustannukset siirron aiheuttajalta rakennuslain 89§ mukaisesti.

Verkko Korpela Oy ilmoittaa, että sillä ei ole muutoin huomauttamista asemakaavaehdotukseen.

KAAVAN LAATIJAN VASTINE:

Merkitään tiedoksi.

2.1.2 K.H.Renlundin museo, 24.2.2026

Arkeologinen kulttuuriperintö

Suunnittelualueelta ei tunneta muinaismuistolain 295/1963 rauhoittamia kiinteitä muinaisjäännöksiä eikä muutakaan arkeologista kulttuuriperintöä. Näin ollen museolla ei ole lisättävää tai huomautettavaa kaavaan arkeologisen kulttuuriperinnön näkökulmasta.

Rakennettu kulttuuriympäristö ja -maisema

Kaavaehdotuksen selostusosasta ilmenee, että kaavaehdotusta on muutettu muun muassa korttelin 87 osalta siten, että teollisuudelle varattu tontin 9 käyttötarkoitus on muutettu puistoalueeksi (VP). Museolla ei ole huomautettavaa kaavaehdotukseen rakennetun ympäristön ja -maiseman osalta.

KAAVAN LAATIJAN VASTINE:

Merkitään tiedoksi.

2.1.3 Lupa- ja valvontavirasto, 5.2.2026

Lupa- ja valvontavirastolla ei käytettävissä olevilla tiedoilla ole huomautettavaa asemakaavaehdotuksesta.

KAAVAN LAATIJAN VASTINE:

Merkitän tiedoksi.

2.1.4 Keski-Pohjanmaan liitto, 20.2.2026

Keski-Pohjanmaan liitto katsoo, että asemakaavan muutos on maakuntakaavan mukainen ja tukee sen ohjausvaikutusta. Asemakaavan muutos edistää alueen elinkeinoelämän kehittämistä sekä yhdyskuntarakenteen eheyttämistä. Keski-Pohjanmaan liitto pitää kaavaratkaisua koskien Kannuksen kaupungin keskustan asemakaavan muutosta Raonhaan ja Ojuankankaan alueella perusteltuna ja alueellisesti tarkoituksenmukaisena.

KAAVAN LAATIJAN VASTINE:

Merkitään tiedoksi.



2.1.5 Keski-Pohjanmaan hyvinvointialue, Pelastustoimi, 6.2.2026

Kaavoituksessa tulee riittävässä laajuudessa turvata pelastusajoneuvojen pääsy kohteisiin.

Kaavassa tulee huomioida sammutus- ja pelastustoimintaan tarvittavan sammutusveden riittävästä saatavuudesta alueella. Pelastusviranomaisen suosittelee palovesiasemaverkoston rakentamista alueelle.

KAAVAN LAATIJAN VASTINE:

Kaavaratkaisu mahdollistaa pääsyn ko. alueelle Asematieltä.

Pelastuslain 30 § mukaisesti kunta huolehtii alueellaan sammutusveden hankinnasta sammutusvesisuunnitelmassa määritellyllä tavalla.

2.1.6 Väylävirasto, 27.1.2026

Väylävirastolla ei ole lausuttavaa.

KAAVAN LAATIJAN VASTINE:

Merkitään tiedoksi.

2.1.7 Kannuksen vesiosuuskunta, 26.2.2026

Kannuksen vesiosuuskunnan vesitornin syöttövesijohto (DN 225) kulkee suunnittelualueen itäreunan välittömässä läheisyydessä ja lisäksi syöttövesijohto Jokelan alueelle (DN 160) kulkee suunnittelualueen läpi jatkaen matkaa Tokoinkadun reunaa pitkin Asematielle. Suunnittelualueen sisällä on myös Mäkelän jv- pumppaamo Kokkolantien ja Asematien kulmassa sekä muita pienempiä vesihuoltolinjoja.

Kaavamutoksessa ja mahdollisessa lisärakentamisessa tulee huomioida nykyisten vesihuoltorakenteiden sijainti siten, että alueelle tulevat toiminnot eivät aiheuta niille haittaa tai estä niiden mahdollisia korjaus-/ saneeraustöitä. Vesihuoltolinjojen ympärille tulee varata riittävästi tilaa saneeraus- ja korjaustöiden toteuttamista varten. Mahdollisista linjojen siirroista ja kustannuksista tulisi sopia hyvissä ajoin vesiosuuskunnan kanssa.

Kaavamutoksen yhteydessä tulee varmistaa suunnittelualueen kuivatusjärjestelyt.

Vesitornin huoltoliikennöinnin varmistaminen myös raskaalla/ leveällä kalustolla on ensiarvoisen tärkeää.

KAAVAN LAATIJAN VASTINE:

Nykyiset vesihuoltorakenteet ovat rakentuneet aiemman kaavan mukaisesti ja nyt käsillä olevan asemakaavaratkaisun myötä osa rakenteista jää rakentamisalueiden sisään. Vesijohdon huomioiminen on lisätty kaavaselostuksen kohtaan 5.

Alueen hulevesien johtaminen tapahtuu erillisen hulevesijärjestelmän tai pintavaluman kautta alueen avo-ojista läheiseen Lammasojaan ja sen kautta Viirrejokeen.

Vesitornin huoltoliikennöinti on huomioitu kaavassa osoittamalla vesitornille jalankululle ja polkupyöräilylle varattu katu/tie, jolla tontille/rakennuspaikalle ajo on sallittu.

