

Kannuksen kaupunki

## Kaukasennevan tuulivoimapuiston laajennus osayleiskaava



Osallistumis- ja arviointisuunnitelma

## Sisällysluettelo

<b>1</b>	<b>Osallistumis- ja arviointisuunnitelman tarkoitus.....</b>	<b>2</b>
<b>2</b>	<b>Suunnittelualueen sijainti .....</b>	<b>2</b>
<b>3</b>	<b>Suunnittelun taustatiedot .....</b>	<b>3</b>
<b>4</b>	<b>Suunnittelun tavoitteet.....</b>	<b>4</b>
<b>5</b>	<b>Tekninen kuvaus .....</b>	<b>5</b>
5.1	Voimalat.....	5
<b>6</b>	<b>Suunnittelun lähtökohdat .....</b>	<b>6</b>
6.1	Suunnittelualueen nykytila .....	6
6.2	Valtakunnalliset alueidenkäyttötavoitteet .....	6
6.3	Maakuntakaavat.....	7
6.3.1	Keski-Pohjanmaa .....	7
6.3.2	Pohjois-Pohjanmaa.....	9
6.4	Yleis- ja asemakaavat.....	10
6.5	Maanomistus .....	11
6.6	Suunnittelualueen läheisyyteen sijoittuvat muut tuulivoimahankkeet .....	12
<b>7</b>	<b>Selvitykset ja vaikutustenarviointi .....</b>	<b>13</b>
7.1	Kaavoituksen ja YVA-menettelyn yhteensovittaminen .....	14
<b>8</b>	<b>Osallistuminen ja vuorovaikutus.....</b>	<b>15</b>
8.1	Osalliset .....	15
8.2	Osallistuminen.....	16
<b>9</b>	<b>Suunnittelu- ja päätöksentekovaiheet ja aikataulu .....</b>	<b>17</b>
9.1	Taustaa .....	17
9.2	Kaavoituksen vireilletulo ja valmisteluvaihe (loppuvuosi 2022-kevät 2023).....	17
9.3	Yleiskaavan valmisteluvaihe (alkuvuosi 2025) .....	17
9.4	Yleiskaavan ehdotusvaihe (kesä 2025) .....	17
9.5	Yleiskaavan hyväksymisvaihe (syksy 2025) .....	18
<b>10</b>	<b>Yhteystiedot.....</b>	<b>19</b>

# Kaukasennevan tuulivoimapuiston laajennus osayleiskaava

## 1 Osallistumis- ja arviointisuunnitelman tarkoitus

Maankäyttö- ja rakennuslain (MRL) 63 §:n mukaan tulee kaavoitustyöhön sisällyttää kaavan laajuuteen ja sisältöön nähden tarpeellinen suunnitelma osallistumis- ja vuorovaikutusmenettelystä sekä kaavan vaikutusten arvioinnista. Osallistumis- ja arviointisuunnitelma (OAS) asetetaan nähtäville kaavatyön aloitusvaiheessa. **Osalliset voivat lausua mielipiteensä osallistumis- ja arviointisuunnitelmasta koko kaavaprosessin ajan.**

Osallistumis- ja arviointisuunnitelmassa kerrotaan mitä on suunnitteilla ja missä, ketkä ovat kaavatyön osalliset, milloin ja miten alueen suunnitteluun voi vaikuttaa, arvioitu aikataulu, suunnittelutyön lähtökohdat, tavoitteet ja työn aikana tehtävät selvitykset sekä vaikutusten arvioinnit.

Osallistumis- ja arviointisuunnitelmaa (OAS) tarkennetaan tarvittaessa kaavatyön edetessä.

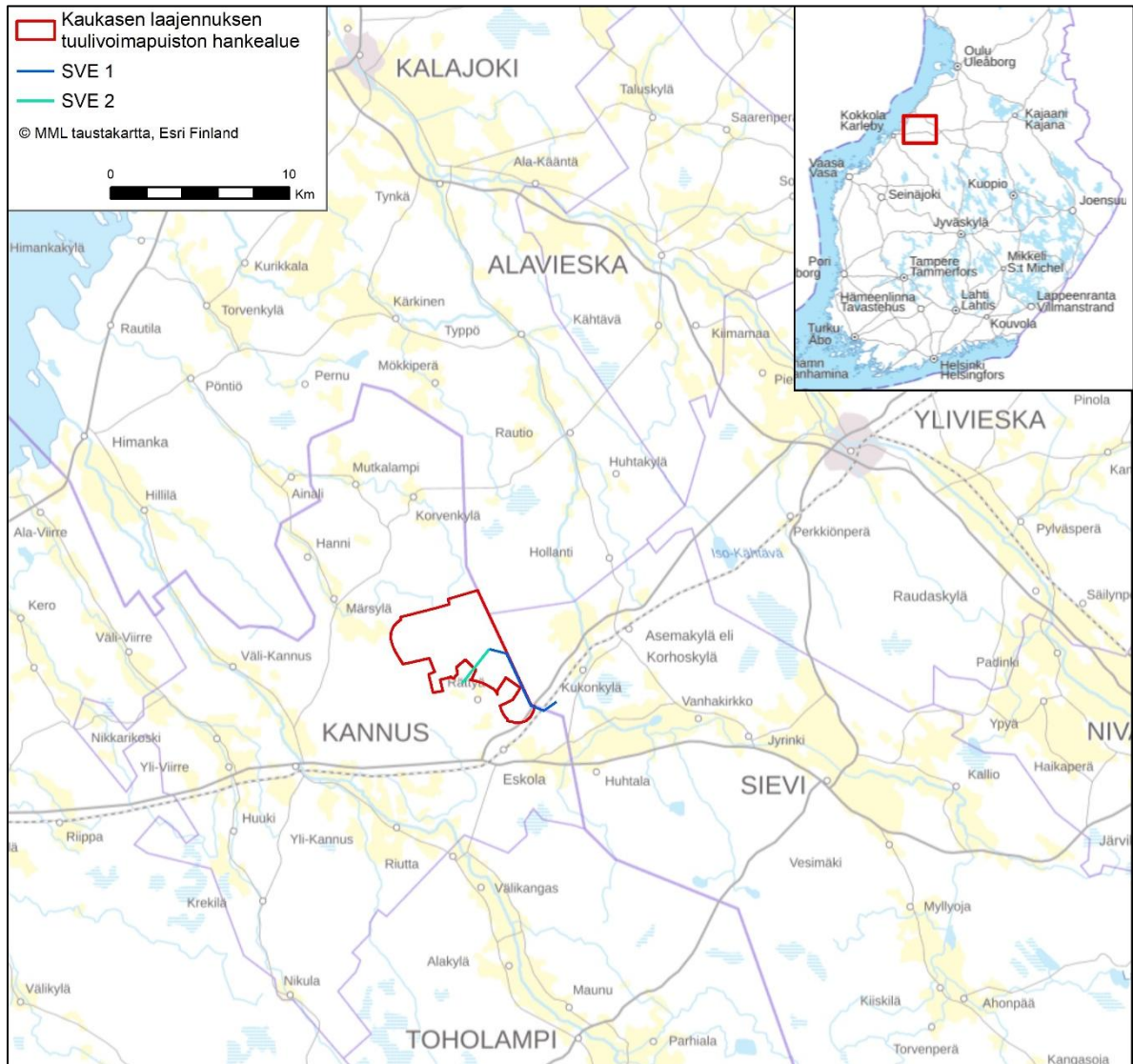
*Tuulivoimayleiskaavan vireilletulon yhteydessä laaditaan MRL 63 §:n mukainen osallistumis- ja arviointisuunnitelma. Osallistumis- ja arviointisuunnitelmassa (OAS):*

- esitellään kaavan laatimisessa noudatettavat osallistumis- ja vuorovaikutusmenetelmät
- kerrotaan kaavoituksen päätavoitteet, suunnittelun eteneminen ja alustava aikataulu sekä
- kuvataan kaavan yhteydessä laadittavat selvitykset ja vaikutusten arvioinnit.

*Osallistumis- ja arviointisuunnitelmaa täydennetään tarvittaessa suunnitteluprosessin kuluessa.*

## 2 Suunnittelualueen sijainti

Kaavoitettava laajennusalue sijaitsee Kaukasennevan tuulivoimapuiston pohjoispuolella, Kannuksen kaupungin lounaisosassa. Kaava-alue sijaitsee noin 7,5 kilometriä Kannuksen keskustasta koilliseen, 20 km Toholammin keskustaajamasta pohjoiseen, 17 km Sievin keskustaajamasta luoteeseen, 20 km Alavieskan keskustaajamasta etelään ja 20 km Ylivieskan keskustaajamasta lounaaseen. Kaava-alue on pinta-alaltaan noin 2533 hehtaaria ja se sijoittuu pääosin yksityisten maanomistajien maille. Kaavan vaikutusalue on varsinaista suunnittelualueetta laajempi. Suunnittelualueen sijainti ja rajaus on esitetty oheisissa kuvissa.



**Kuva 1.** Kaukasen laajennuksen kaava-alueen sijainti..

### 3 Suunnittelun taustatiedot

Puhuri Oy suunnittelee Kaukasennevan tuulivoimapuiston laajentamista. Laajennusalue sijaitsee Kaukasen tuulivoimapuiston pohjoispuolella, Kannuksen kaupungin lounaisosassa. Kaava-alueelle suunnitellaan enintään 16 uuden tuulivoimalan rakentamista. Suunniteltujen voimaloiden kokonaiskorkeus on enintään noin 300 metriä. Suunniteltujen tuulivoimaloiden yksikköteho on enintään 10 MW, jolloin kokonaisteho olisi arviolta enintään 160 MW. Tuulivoimapuiston toteuttaminen edellyttää yleiskaavan laatimista hankealueelle.

Tuulivoimalat on alustavasti suunniteltu yhdistettävän toisiinsa sekä olemassa olevalle sähköasemalle maakaapeilla. Ensisijaisesti suunnitellaan, että hankkeen sähkönsiirtoa varten rakennetaan uusi 110 kV ilmajohto Kaukasen laajennuksen tuulivoima-alueelta Fingrid Oyj:n suunnitellulle Kukonkylän sähköasemalle. Sähkönsiirto tapahtuu pääosin (n. 4,5 km) Kaukasen laajennusalueen sisällä.

Kaava-alueen ulkopuolisen voimajohtoreitin osuus on noin 1,4 km, joten kokonaispituudeksi muodostuu 5,8 km.

Mikäli Kaukasen laajennuksen tuulivoimahanke toteutetaan sellaisella kokonaisteholla, että tuotettu sähkö voidaan ottaa vastaan Kaukasennevan tuulivoimapuiston nykyisellä sähköasemalla, johdetaan sähkö valtakunnanverkkoon samalla 110 kV ilmajohtolla kuin Kaukasennevan tuulivoimapuistossa tuotettu sähkö. Kaukasen laajennusalueen sisäiseltä sähköasemalta rakennetaan 110 kV voimajohto Kaukasennevan tuulivoimapuiston nykyiselle sähköasemalle.

Sähkönsiirron ratkaisut tarkentuvat hankkeen jatkosuunnittelussa.

Tuulivoimaloiden sijoitussuunnittelu tehdään osana hankesuunnittelua yleiskaavoituksen alkuvaiheessa. Tuulivoimalaitosten sijaintiin vaikuttavat luonnonolosuhteet, melu- ja varjostusanalyysit sekä voimalaitosvalmistajasta riippuvat voimaloiden väliset minimietäisyydet optimaalisen tuotannon varmistamiseksi. Alueella suoritetaan tuulimittaukset, joiden tuloksien avulla voidaan varmistua tuulivoimalaitosten tarkoituksenmukaisesta sijoittelusta. Puhuri Oy on tehnyt maankäyttösopimuksia kaava-alueella.

#### 4 Suunnittelun tavoitteet

Yleiskaavan tavoitteena on mahdollistaa suunnitellun tuulivoimapuiston rakentaminen. Tuulivoimapuisto muodostuu tuulivoimaloiden lisäksi niitä yhdistävistä rakennus- ja huoltoteistä, maakaapeleista ja sähköasemasta.

Yleiskaavan suunnittelun tavoitteena on toteuttaa tuulivoimapuiston rakentaminen luonnonympäristön ominaispiirteet ja ympäristövaikutukset huomioon ottaen sekä lieventää rakentamisesta mahdollisesti aiheutuvia haitallisia vaikutuksia.

Yleiskaava laaditaan siten, että sitä on mahdollista käyttää tuulivoimaloiden rakennuslupien perusteena MRL:n 77a §:n mukaisesti. Yleiskaava laaditaan oikeusvaikutteisena ja sen hyväksyy Kannuksen kaupunginvaltuusto.

Kansainvälisten sopimusten ja säädösten lisäksi maamme energihuollon ja omavaraisuuden turvaamiseksi Kaukasen laajennuksen hanke vahvistaa Suomen energiahuoltoa ja edistää Suomen energiaomavaraisuutta. Lisäksi hanke edesauttaa Suomen hallituksen julkistaman ilmasto- ja energiastrategian (2022) toteutumista, jossa tavoitteena on mm. uusiutuvan energian tuotannon lisääminen. Peteri Orpon hallitusohjelman (2023) tavoitteena on, että Suomen energiaomavaraisuutta vahvistetaan kestäväällä tavalla edistämällä puhtaan energian siirtymää. Lisäksi uusiutuvan energian osuutta energiantuotannossa kasvatetaan ja edistetään toimia, joiden avulla fossiilisista polttoaineista luovutaan sähkön ja lämmön tuotannossa viimeistään 2030-luvulla.

**Keski-Pohjanmaan maakuntastrategia 2040** ja **maakuntaohjelma 2022–2025** on hyväksytty maakuntahallituksessa ja maakuntavaltuustossa marraskuussa 2021. Keski-Pohjanmaan maakunnan tavoitteena on olla hiilinegatiivinen vuoteen 2035 mennessä. Keski-Pohjanmaan maakuntastrategian 2040 ja maakuntaohjelman 2022–2025 mukaan maakunnan energiantuotannon keskeinen lähde on tuulivoima, jota täydentävät raskaan liikenteen tarvitsema biokaasun ja vedyn tuotanto.

**Keski-Pohjanmaan ilmastotiekartta 2035** hyväksyttiin maakuntavaltuustossa 29.11.2021. Päästövähennystavoitteiden kannalta keskeisiä toimenpiteitä ovat uusiutuvien energianlähteiden osuuden



lisääminen energiantuotannossa sekä energiatehokkuuden parantaminen ja energiankulutuksen vähentäminen.

Osayleiskaavan tarkoituksena on osaltaan edistää ilmastopoliittisia tavoitteita, joihin Suomi on sitoutunut.

Lisäksi yleiskaavan tavoitteena on ottaa huomioon muut aluetta koskevat maankäyttötarpeet sekä suunnitteluprosessin kuluessa muodostuvat tavoitteet.

## 5 Tekninen kuvaus

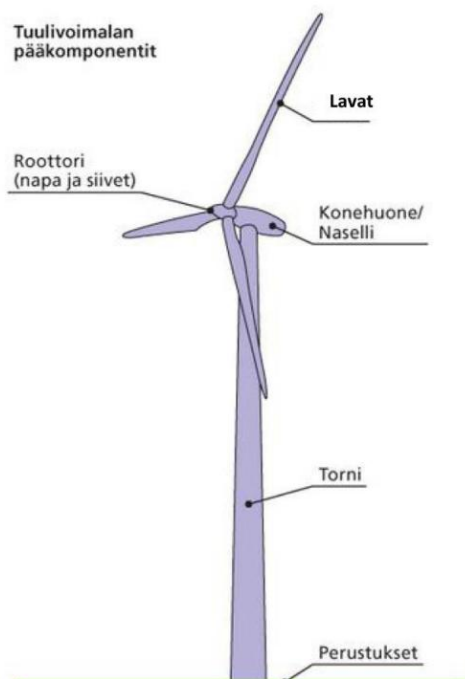
Tuulivoimapuiston tekninen kuvaus perustuu Puhuri Oy:n suunnitelmiin. Tuulivoimaloiden lopullinen sijainti sekä puiston sisäisen tieverkon ja kaapeleiden linjaukset tarkentuvat suunnittelun edetessä.

### 5.1 Voimalat

Tuulivoimapuisto koostuu enintään 16 tuulivoimalasta. Yksittäinen tuulivoimala koostuu perustuksista, tornista, konehuoneesta ja roottorista.

Suunnitellut tuulivoimalat ovat lieriö- tai hybridimallisia tuulivoimaloita, joiden yksikköteho on enintään noin 10 MW. Voimaloiden napakorkeus on enintään noin 200–220 metriä ja roottoriympyrän halkaisija enintään 200 metriä (siipi enintään 100 metriä). Voimaloiden lavan kärki nousee enimmillään 300 metrin korkeuteen.

Voimalat saattavat voimalatyypistä riippuen vaatia harukset voimalatornin tukemiseksi. Harukset tarvitsevat perustusalueen, joka sijoittuu roottoriympyrän ulkopuolelle. Rakentamisvaiheessa perustuksen ympäristöstä poistetaan puusto niin laajalta alalta, että perustukset mahdollistaan rakentamaan.



**Kuva 2.** Periaatekuva käytettävästä voimalasta (Suomen tuulivoimayhdistys 2015).

## 6 Suunnittelun lähtökohdat

### 6.1 Suunnittelualueen nykytila

Kaavoitettava alue sijaitsee Kaukasennevan tuulivoimapuiston pohjoispuolella, Kannuksen kaupungin lounaisosassa. Kaava-alue sijaitsee noin 7,5 kilometriä Kannuksen keskustasta koilliseen, 20 km Toholammin keskustaajamasta pohjoiseen, 17 km Sievin keskustaajamasta luoteeseen, 20 km Alavieskan keskustaajamasta etelään ja 20 km Ylivieskan keskustaajamasta lounaaseen. Kaava-alue on pinta-alaltaan noin 2533 hehtaaria ja se sijoittuu pääosin yksityisten maanomistajien maille.

Kaava-alueelle sijoittuu muutamia ojitamattomia suoalueita sekä kivikkoalueita lähinnä kaava-alueen luoteisosaan, muutoin kaava-alue on pääosin eri ikäistä talousmetsää. Suunnitellut voimajohtoreitit sijoittuvat pääosin metsäiseen maastoon, mutta niiden varrella on myös avosoita. Kaava-alue ja sen lähiympäristö on pääosin metsätalousaluetta ja maaseutua.

Kaava-alueen lähiympäristö on harvaan asuttua. Haja-asutusta sijoittuu lähinnä Rättyään kaava-alueen eteläpuolelle sekä Ullakon alueelle, kaava-alueen länsipuolelle. Viiden kilometrin etäisyydellä kaava-alueesta sijaitsee kaksi kylää. Lähin taajama on Eskolan taajama, noin kolmen kilometrin etäisyydellä kaava-alueesta.

Kaava-alueen maasto on pääasiassa sulkeutunutta ojitettua eri kehitysvaiheissa olevaa paikoin kivikkoista metsätalousmetsää. Korkeussuhteiltaan maasto on melko tasaista, mutta hieman kumpuilevaa. Kaava-alueen ja sen välittömän lähiympäristön erikoisuutena ovat arvokkaat moreenimuodotumat Ojalanhautakankaan valtakunnallisesti arvokas kivikko ja Oravamaanharjun-Vuotiselän valtakunnallisesti arvokas moreenialue.

Voimaloiden lähialueella (0–8 km) sijaitsee Pohjois-Pohjanmaalla yksi maakunnallisesti arvokas maisema-alue Vanhankirkon-Jyringin kulttuurimaisemat Vääräjokivarressa, joka sijaitsee lähimmillään noin 3,8 kilometrin päässä voimaloista kaakkoon jatkuen välialueelle saakka. Yksi maakunnallisesti merkittävä rakennettu kulttuuriympäristö Kukonkylä sijaitsee lähimmillään noin 3,8 kilometrin etäisyydellä voimaloista itään. Keski-Pohjanmaan puolelle sijoittuu voimaloiden lähialueella etelässä maakunnallisesti merkittävä Kannuksen pikkurata (n. 3,4 km) sekä pienialainen maakunnallisesti arvokas maisema-alue Leppilammen kylä (n. 3,9 km). Idässä noin kahdeksan kilometrin etäisyydellä sijaitsee valtakunnallisesti merkittävä rakennettu kulttuuriympäristö (RKY) Korhoskylä.

Arkeologisissa inventoinneissa kaava-alueelta todettiin kaikkiaan 20 muinaisjäännöstä, joista kaksi oli ennestään tiedossa olleita.

Kaava-alueella sijaitsevat osittain Märsylän ja Hietakankaan 1-luokan vedenhankinnalle tärkeät pohjavesialueet.

### 6.2 Valtakunnalliset alueidenkäyttötavoitteet

Valtakunnalliset alueidenkäyttötavoitteet (VAT) ovat osa maankäyttö- ja rakennuslain mukaista alueidenkäytön suunnittelujärjestelmää. Maankäyttö- ja rakennuslain 24 §:n mukaan tavoitteet on otettava huomioon ja niiden toteuttamista on edistettävä maakunnan suunnittelussa, kuntien kaavoituksessa ja valtion viranomaisten toiminnassa. Uudet valtakunnalliset alueidenkäyttötavoitteet ovat tulleet voimaan 1.4.2018.

Hanketta koskevat seuraavat voimassa olevat valtakunnalliset alueidenkäyttötavoitteet:

- Toimivat yhdyskunnat ja kestävä liikkuminen
- Terveellinen ja turvallinen ympäristö
- Elinvoimainen luonto- ja kulttuuriympäristö sekä luonnonvarat
- Uusiutumiskykyinen energiahuolto

## 6.3 Maakuntakaavat

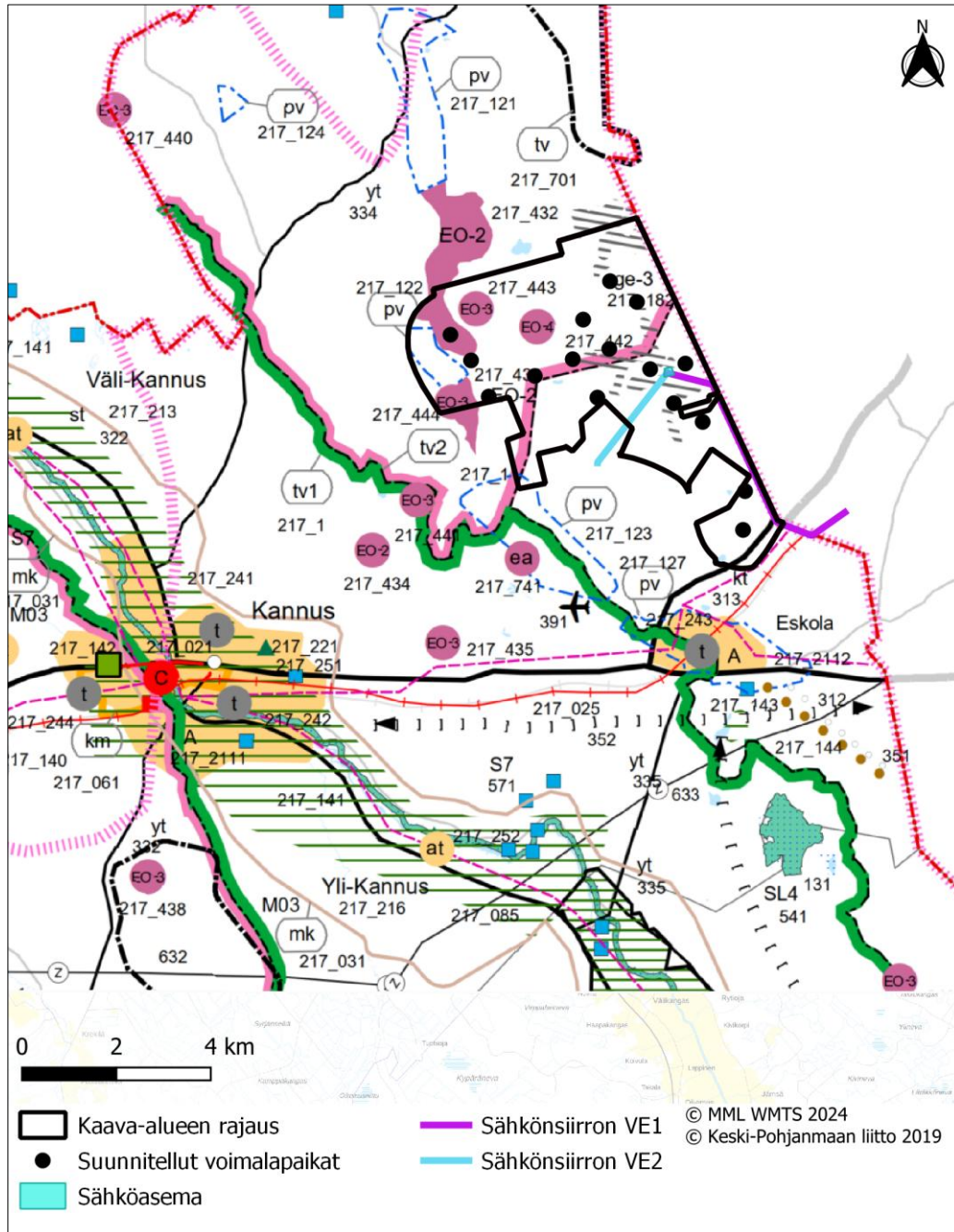
### 6.3.1 Keski-Pohjanmaa

Kannus kuuluu Keski-Pohjanmaan maakuntakaavan alueeseen. Kaava-alueella on voimassa seuraavat vahvistetut vaihemaakuntakaavat:

- maakuntakaavan 1. vaihekaava vahvistettiin ympäristöministeriössä 24.10.2003
- maakuntakaavan 2. vaihekaava vahvistettiin valtioneuvostossa 29.11.2007
- maakuntakaavan 3. vaihekaava vahvistettiin ympäristöministeriössä 8.2.2012.
- maakuntakaavan 4. vaihekaava vahvistettiin ympäristöministeriössä 22.6.2016
- Keski-Pohjanmaan maakuntavaltuusto hyväksyi kokouksessaan 29.11.2021 Keski-Pohjanmaan 5. vaihemaakuntakaavan ja päätös tuli lainvoimaiseksi 3.1.2022.

Keski-Pohjanmaan vaihekaavojen yhdistelmässä tuulivoimapuiston osayleiskaavan suunnittelualueelle sijoittuu seuraavat merkinnät: tärkeä tai vedenhankintaan soveltuva pohjavesialue (pv), arvokas moreenialue (ge-3), mineraalivarantoalue (ekv), maa-ainesten ottoalue tai ottoon soveltuva alue (EO), turvetuotantovyöhyke 2 (tv2), valtatie/kantatie ja laakaistan yhteystarve.





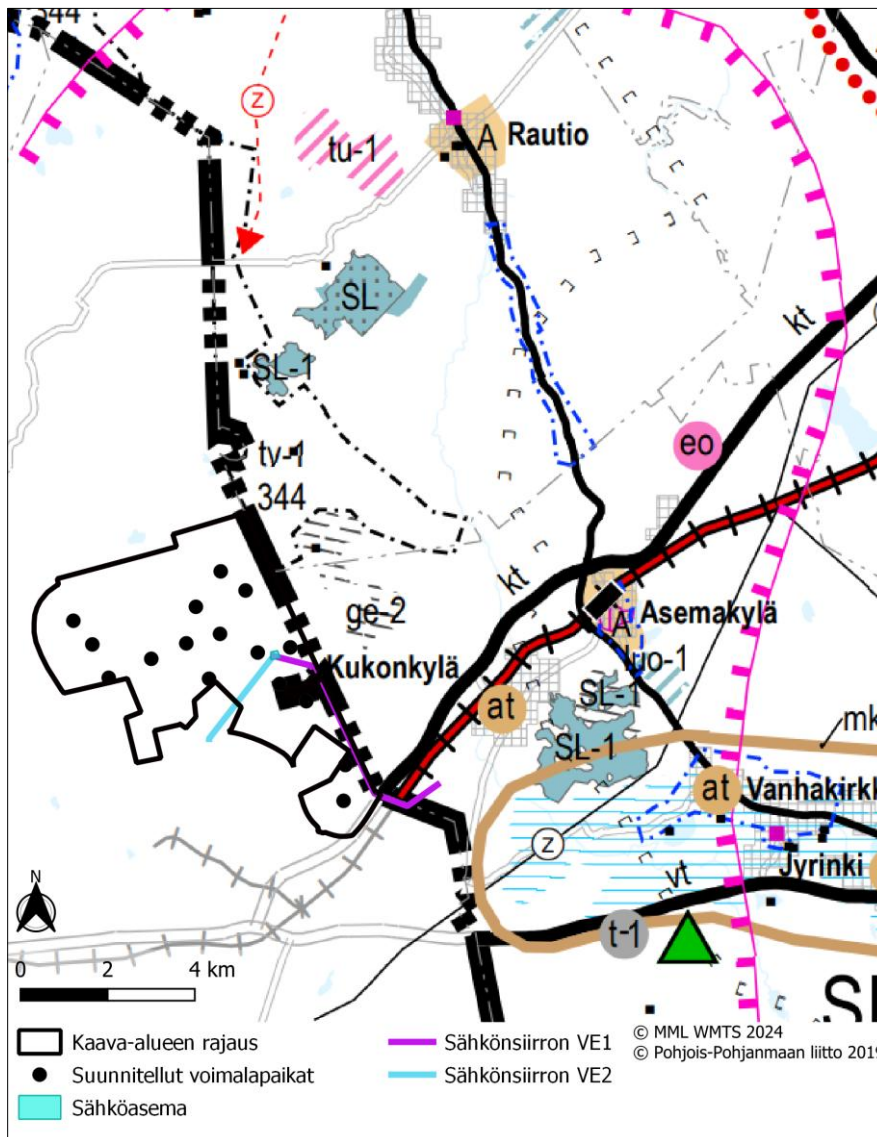
**Kuva 3.** Ote Keski-Pohjanmaan 1.-4. vaihemaakuntakaavan yhdistelmäkartasta. Kaava-alueen sijainti on osoitettu sinisellä katkoviivalla.

Keski-Pohjanmaan 6. vaihemaakuntakaava laaditaan vuosina 2022–2024. Kaavan teemat ovat tuuli-voima, kaivostoiminta, viheraluesuunnittelu sekä virkistys ja matkailu. Kaavan työnimenä käytetään ”Keski-Pohjanmaan energiamurros ja ympäristövaihemaakuntakaava”. Keski-Pohjanmaan 6. vaihemaakuntakaavan osallistumis- ja arviointisuunnitelma (OAS) oli julkisesti nähtävillä 1.4.-30.4.2023.

### 6.3.2 Pohjois-Pohjanmaa

Kaava-alue sijoittuu Keski-Pohjanmaan ja Pohjois-Pohjanmaan maakuntien rajalle. Pohjois-Pohjanmaalla voimassa ovat 1.-3. vaihekaavat ja Hanhikiven ydinvoimamaakuntakaava, joka täydentyi merkinnöiltään niiltä osin kuin uudistamistyössä aihealueita käsiteltiin. Vaihemaakuntakaavat kumosivat käsiteltyjen teemojen osalta vuoden 2003 maakuntakaavan sekä Vaalassa ja Himangalla aikaisemmin voimassa olleet Kainuun ja Keski-Pohjanmaan maakuntakaavat.

Kaava-alue sijoittuu Pohjois-Pohjanmaan kokonaismaakuntakaavaan merkityn tuulivoimaloiden alueen (tv-1) rajalle.



**Kuva 4.** Ote Pohjois-Pohjanmaan kokonaismaakuntakaavasta.

#### 6.4 Yleis- ja asemakaavat

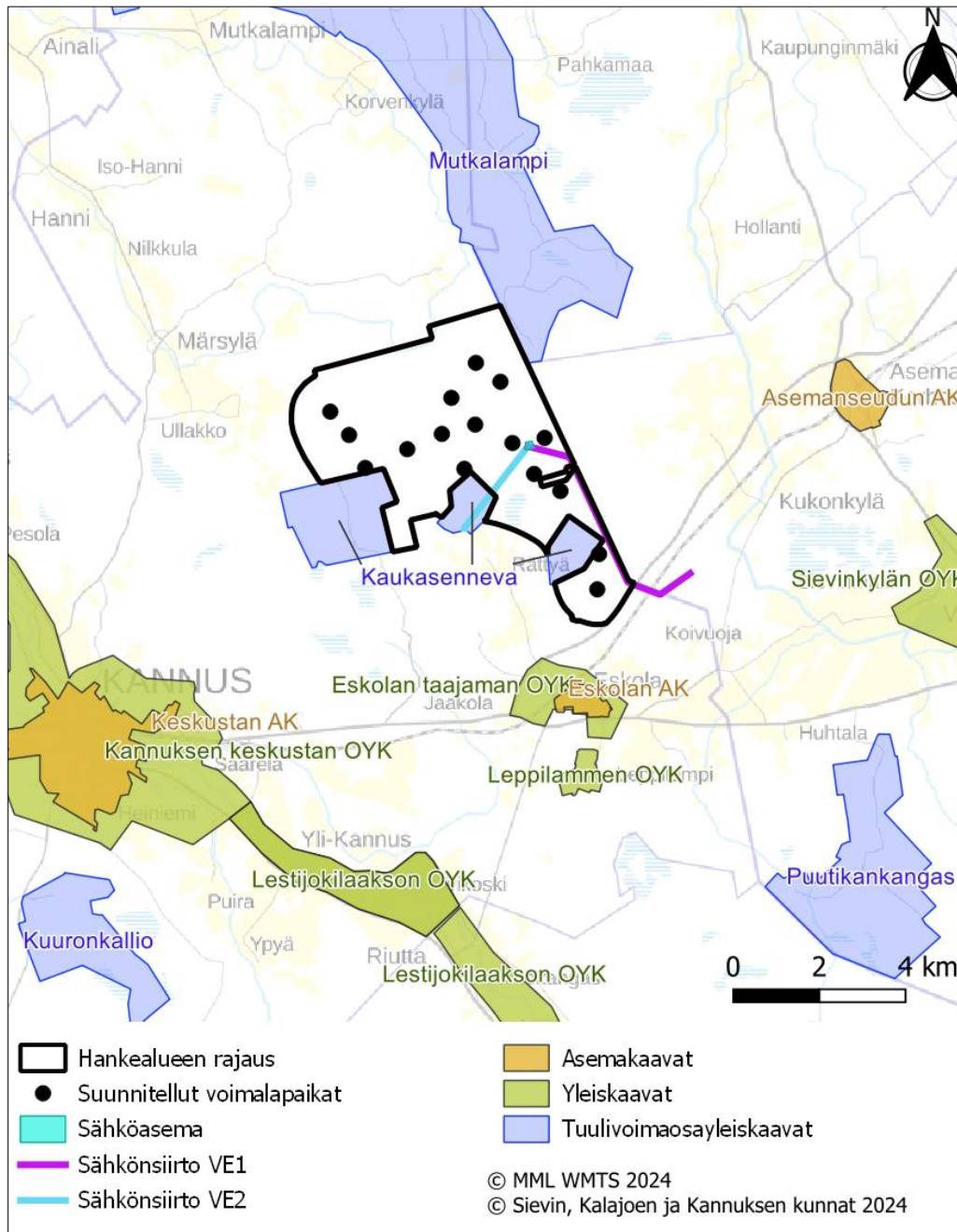
Hankealueella ei ole voimassa olevaa yleiskaavaa. Hankealue rajautuu Kaukasennevan tuulivoimaosayleiskaava-alueisiin, jotka sijaitsevat välittömästi hankealueen eteläpuolella. Hankealue rajautuu pohjoisessa Mutkalammen osayleiskaavaan. Muut alle 10 kilometrin etäisyydellä sijaitsevat yleiskaava-alueet ja niiden etäisyydet hankealueesta ovat:

- Eskolan taajaman osayleiskaava (1,1 kilometriä)
- Leppilammen osayleiskaava (3 kilometriä)
- Kannuksen keskustan osayleiskaava (5,5 kilometriä)
- Lestijokilaakson osayleiskaava (6,4 kilometriä)
- Sievinkylän osayleiskaava (6,1 kilometriä)

Hankealueelle ei sijoitu voimassa olevia asemakaavoja. Lähin asemakaava-alue, Eskolan asemakaava, sijaitsee noin 1,3 kilometrin etäisyydellä hankealueen eteläpuolella.

Muut alle 10 kilometrin etäisyydellä sijaitsevat asemakaava-alueet ja niiden etäisyydet hankealueesta ovat:

- Sievin Asemaseudun asemakaava (6 kilometriä)
- Kannuksen keskustan asemakaava (6 kilometriä)
- Raution asemakaava (9,6 kilometriä)



Kuva 5. Lähialueella voimassa olevat asema-, ranta-asema- ja yleiskaavat.

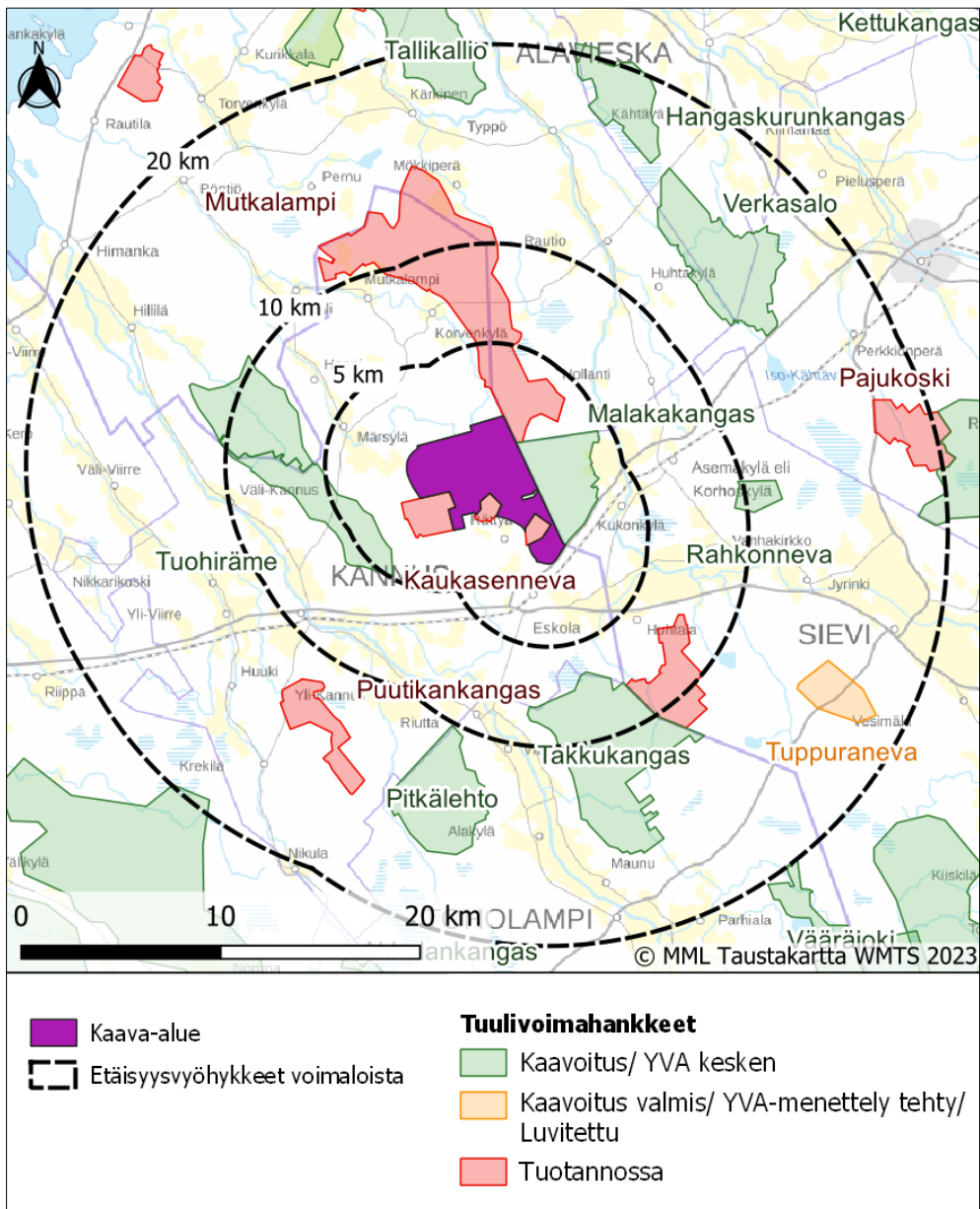
## 6.5 Maanomistus

Suunnittelualueen maa-alueet ovat pääosin yksityisten maanomistajien omistuksessa. Maanomistajien kanssa laaditaan tarvittavat maanvuokrasopimukset.



## 6.6 Suunnittelualueen läheisyyteen sijoittuvat muut tuulivoimahankkeet

Lähialueen jo toiminnassa olevat tuulivoimalat ja suunnitteilla olevat tuulivoimahankkeet otetaan huomioon kaavan vaikutusten arvioinnissa siinä mittakaavassa kuin mahdollisia yhteisvaikutuksia arvioidaan voivan aiheutua. Suunnittelualueen läheisyydessä 20 kilometrin säteellä on toiminnassa kaksi tuulivoimapuistoa, Mutkalampi (69 voimalaa) ja Kuuronkallio (14 voimalaa). Lisäksi Kaukasennevan tuulivoimapuisto ja Puutikankankaan tuulivoimapuisto on rakenteilla. Kaava-alue rajautuu Mutkalammen ja Kaukasennevan tuulivoimapuistoihin pohjoisessa ja etelässä sekä Malakakankaan tuulivoimahankkeeseen idässä. Muita lähialueen tuulivoimahankkeita ovat länsipuolelle sijoittuvat Tuohiräme ja Linnanharju.



Kuva 6. Kaava-alueen läheisyyteen sijoittuvat tuulivoimahankkeet.

## 7 Selvitykset ja vaikutustenarviointi

Vaikutusten arviointi on osa tuulivoimarakentamisen suunnittelua. Vaikutusten selvittämisen tarkoituksena on jo suunnittelun aikana saada tietoa suunnitteluratkaisujen merkityksestä ja siten parantaa lopullisen suunnitelman laatua. Vaikutusten selvittäminen perustuu alueelta käytössä oleviin perustietoihin, alueella suoritettuihin maastokäynteihin, osallisilta saataviin lähtötietoihin, lausuntoihin ja huomautuksiin sekä laadittavien suunnitelmien ympäristöä muuttavien ominaisuuksien analysointiin.

Merkittävien tuulivoimahankkeiden ympäristövaikutukset arvioidaan YVA-lain mukaisessa ympäristövaikutusten arviointimenettelyssä. Kannuksen Kaukasen laajennuksen alueelle suunniteltu tuulivoimapuisto ylittää YVA-hankeluettelon (1.2.2019) mukaisen rajan, jonka mukaan tuulivoimalahankkeissa sovelletaan ympäristövaikutusten arviointimenettelyä annetun lain mukaista arviointimenettelyä, kun yksittäisten laitosten lukumäärä on vähintään 10 kappaletta tai kokonaisteho vähintään 45 megawattia.

Maankäyttö- ja rakennuslain mukaan kaavaa laadittaessa on selvittävä suunnitelman toteuttamisen merkittävät ympäristövaikutukset (MRL 9 § ja MRA 1 §). Näitä ovat vaikutukset

- 1) ihmisten elinoloihin ja elinympäristöön;
- 2) maa- ja kallioperään, veteen, ilmaan ja ilmastoon;
- 3) kasvi- ja eläinlajeihin, luonnon monimuotoisuuteen ja luonnonvaroihin;
- 4) alue- ja yhdyskuntarakenteeseen, yhdyskunta- ja energiatalouteen sekä liikenteeseen;
- 5) kaupunkikuvaan, maisemaan, kulttuuriperintöön ja rakennettuun ympäristöön.

Osayleiskaavoituksen yhteydessä arvioidaan tuulivoimapuiston toteuttamisen aiheuttamia välittömiä ja välillisiä vaikutuksia ympäristöön. Vaikutusten arviointi perustuu hanketta varten tehtyihin selvityksiin, ja se kohdennetaan merkittäviksi koettuihin vaikutuksiin. Osayleiskaavoituksen yhteydessä selvitetään hankkeen toteuttamisen vaikutukset mm.

- yhdyskuntarakenteeseen, maankäyttöön ja elinkeinoihin
- maisemaan ja kulttuuriympäristöön
- ihmisten elinoloihin ja viihtyvyyteen
- meluun ja varjon vilkkumiseen
- ilmastoon
- kasvillisuuteen, eläimiin ja suojelukohteisiin
- puolustusvoimien toimintaan
- turvallisuuteen
- yhteisvaikutukset muiden hankkeiden kanssa

Ympäristövaikutusten merkittävyyttä arvioidaan vertaamalla ympäristön sietokykyä kunkin ympäristörasituksen suhteen. Vaikutusten arvioinnin perusteena käytetään analyysijä, asiantuntija-arvioita, kartta- ja ilmakuvatulkintoja sekä maastossa tehtyjä havaintoja. YVA-menettelyn yhteydessä on tehty ja tehdään seuraavat inventoinnit ja selvitykset, jotka palvelevat myös laadittavaa osayleiskaavaa. Selvitykset vastaavat yleisiä, tuulivoimaa varten laadittavia selvityksiä:



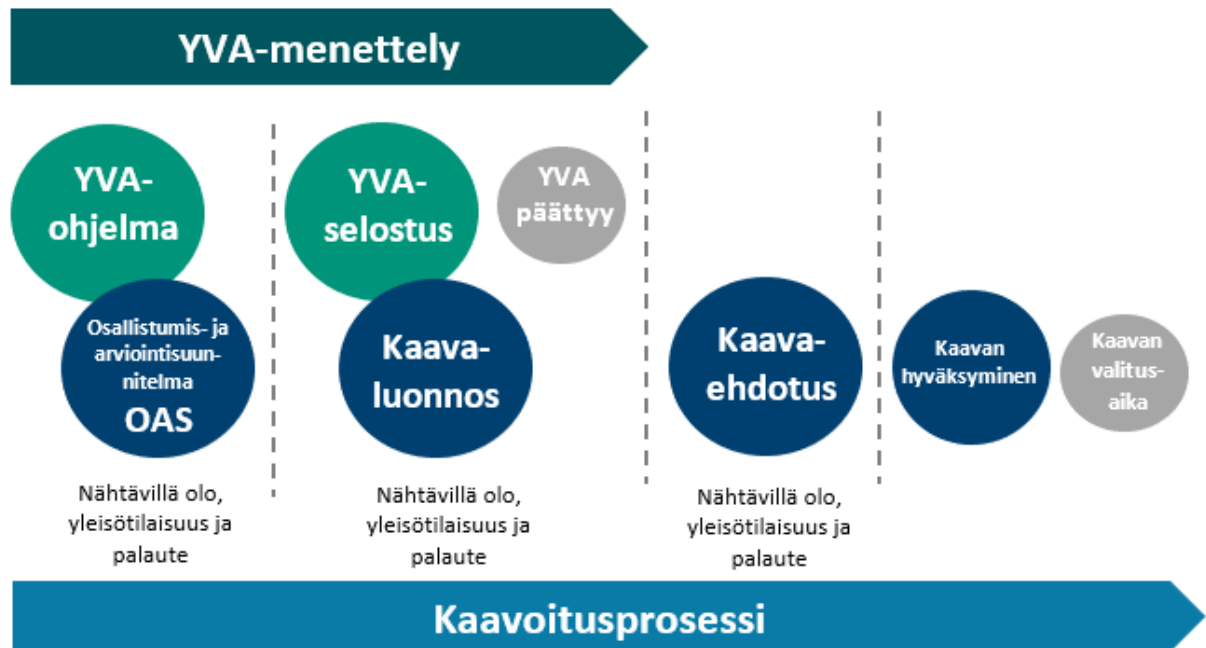
- Kasvillisuus- ja luontotyyppiselvitykset hankealueella sekä voimajohtoreittien alueella (7,5 pv)
- Liito-oravaselvitys tuulivoimahankkeen ja voimajohtoreittien alueella (2,5 pv)
- Lintujen kevät- ja syysmuuton tarkkailu (kevät 10 pv ja syksy 10 pv)
- Pesimälinnustoseelvitys tuulivoimahankkeen ja voimajohtoreittienin alueella (9 pv)
- Päiväpetolintujen tarkkailu (4 pv)
- Metsäkanalintujen soidintaikainventointi tuulivoimahankkeen alueella (4 pv)
- Pöllöselvitys tuulivoimahankkeen alueella (4 yötä)
- Viitasammakkoseelvitys tuulivoimahankkeen alueella (1 pv)
- Lepakkoseelvitys tuulivoimahankkeen alueella (4 yötä)
- Kasvillisuus-, luontotyyppi- ja liito-oravaselvitykset sähkönsiirtoreitillä (3 pv)
- Muun arvolajiston esiintymispotentiaali on arvioitu muiden luontoselvitysten aikana tuulivoimahankkeen ja sähkönsiirtoreitin alueella
- Metsäpeuran esiintymisen selvittäminen
- Natura-arvioinnin tarpeen selvittäminen (LSL 35 §)
- Maisema-asiantuntijan maastotarkastelu (1 pv)
- Näkemäalueanalyysi ja havainnekuvat
- Melu- ja välkemallinnus
- Arkeologinen inventointi (8 pv)
- Asukaskysely
- Metsästäjähaastattelut

## 7.1 Kaavoituksen ja YVA-menettelyn yhteensovittaminen

YVA-lain (5.5.2017/252) 5 §:n mukaan "yhteisviranomaisen, kaavaa laativan kunnan tai maakunnan liiton ja hankkeesta vastaavan on oltava riittävässä yhteistyössä hankkeen arviointimenettelyn ja kaavoituksen yhteensovittamiseksi".

Ympäristövaikutusten arviointimenettely on tärkeä osa yleiskaavan laadintaa. Ympäristövaikutusten arviointia varten tehdyissä selvityksissä on huomioitu yleiskaavoituksessa tarvittavat selvitystarpeet, jolloin yleiskaava voidaan laatia YVA-menettelyn selvitysaineiston pohjalta.

Hankkeen YVA-ohjelma ja kaavoituksen osallistumis- ja arviointisuunnitelma ovat yhtä aikaa nähtävillä ja niistä pyydetään yhdessä lausunnot ja mielipiteet. YVA- ja kaavaprosesseihin liittyvät tiedotustilaisuudet tullaan yhdistämään siten, että hankkeesta kiinnostuneet voivat tiedotustilaisuuksissa saada tietoa hankkeen, YVA-menettelyn ja kaavoituksen etenemisestä sekä siitä, miten YVA-menettelyn yhteydessä tehdyt selvitykset otetaan huomioon hankesuunnittelussa ja kaavoituksessa.



Kuva 7. YVA-menettelyn ja kaavoitusprosessin kulku.

## 8 Osallistuminen ja vuorovaikutus

### 8.1 Osalliset

Osallisia ovat:

- kiinteistöomistajat
- ne, joiden asumiseen, työhön tai muihin oloihin valmisteilla oleva kaava saattaa huomattavasti vaikuttaa:
  - kaavan vaikutusalueen asukkaat, yritykset ja elinkeinonharjoittajat, virkistysalueiden käyttäjät, kaavan vaikutusalueen maanomistajat ja haltijat
- viranomaiset, joiden toimialaa suunnittelussa käsitellään:
  - Kannuksen kaupunki (hankealueella)
  - Kalajoen kaupunki (lähikunta)
  - Sievin kunta (lähikunta)
  - Länsi- ja Sisä-Suomen aluehallintovirasto
  - Etelä-Pohjanmaan ELY-keskus
  - Pohjanmaan ELY-keskus
  - Pohjois-Pohjanmaan ELY-keskus
  - Keski-Pohjanmaan liitto
  - Pohjois-Pohjanmaan liitto
  - Keski-Pohjanmaan pelastuslaitos
  - K. H. Renlundin museo
  - Puolustusvoimat, 2. logistiikkarykmentti
  - Puolustusvoimat, pääesikunta
  - Suomen Erillisverkot

- Traficom
- Väylä
- Fingrid Oyj
- Metsähallitus
- yhteisöt, joiden toimialaa suunnittelussa käsitellään:
  - asukkaita edustavat yhteisöt kuten asukasyhdistykset sekä kylätoimikunnat
  - tiettyä intressiä tai väestöryhmää edustavat yhteisöt, kuten luonnonsuojeluyhdistykset, riistanhoitoyhdistykset, metsästysseurat ja Suomen latu
  - elinkeinonharjoittajia ja yrityksiä edustavat yhteisöt
  - muut paikallisella tai alueellisella tasolla toimivat yhteisöt kuten tienhoitokunnat ja vesiensuojeluyhdistykset
  - erityistehtäviä hoitavat yhteisöt tai yritykset kuten energia- ja vesilaitokset; Finavia Oyj, Digita Networks Oy, Elenia Verkko Oy, Telia Finland Oyj, Elisa Oyj, DNA Oy, Cinia Group Oy, Ilmatieteen laitos, Kannuksen Vesiosuuskunta

## 8.2 Osallistuminen

Osallisilla on oikeus ottaa osaa kaavan valmisteluun, arvioida sen vaikutuksia ja lausua kaavasta mielipiteensä (MRL 62 §).

Osallisilla ja kuntalaisilla on oikeus antaa kaavasta mielipide valmisteluvaiheen aineiston ja kaavaluonnoksen nähtävilläoloaikana ja muistutus kaavaehdotuksen nähtävilläoloaikana. Annettuihin mielipiteisiin ja muistutuksiin laaditaan perustellut vastineet.

Kaukasen tuulivoimapuiston laajennuksen yleiskaavan vireilletulon yhteydessä on laadittu tämä MRL 63 §:n mukainen osallistumis- ja arviointisuunnitelma. Osallistumis- ja arviointisuunnitelmassa (OAS) on esitelty kaavan laatimisessa noudatettavat osallistumis- ja vuorovaikutusmenetelmät, kerrottu kaavoituksen päätavoitteet, suunnittelun eteneminen ja alustava aikataulu sekä kuvattu kaavan yhteydessä laadittavat selvitykset ja vaikutustenarvioinnit.



Kuva 8. Yleiskaavoituksen vaiheet sekä osallistumismahdollisuudet.

## 9 Suunnittelu- ja päätöksentekovaiheet ja aikataulu

### 9.1 Taustaa

Kannuksen kaupungissa on kaavoitettu Kaukasennevan tuulivoimapuisto 2015–2016. Tuulivoimapuisto koostuu kahdeksasta maksimissaan 230 metriä korkeasta tuulivoimalasta. Kannuksen kunnanvaltuusto hyväksyi osayleiskaavan 2016.

### 9.2 Kaavoituksen vireilletulo ja valmisteluvaihe (loppuvuosi 2022-kevät 2023)

Hankkeesta vastaava on tehnyt kaavoitusaloitteen Kannuksen kaupungille hankealueen kaavoittamisesta. Kannuksen teknisten palvelujen lautakunta on kokouksessaan 15.12.2021 §62 hyväksynyt kaavoitusaloitteen ja päättänyt käynnistää oikeusvaikutteisen osayleiskaavan laatimisen.

Osallistumis- ja arviointisuunnitelman nähtäville asettamisesta kuulutetaan sanomalehdissä ja kunnan kotisivuilla Internetissä. Maanomistajille ilmoitetaan kirjeitse kaavoituksen vireilletulosta ja OAS:sta. OAS:n nähtävillä oloaikana pidetään yleisötilaisuus.

Osallistumis- ja arviointisuunnitelma (OAS) asetetaan nähtäville, jolloin osallisilla ja kunnan asukkailla on mahdollisuus esittää mielipiteensä tästä osallistumis- ja arviointisuunnitelmasta. Mielipiteet pyydetään toimittamaan ensisijaisesti kirjallisena. Kirjalliset mielipiteet ja lausunnot pyydetään toimittamaan osoitteeseen: [kirjaamo@kannus.fi](mailto:kirjaamo@kannus.fi) tai Kannuksen kaupunki, PL 42 (käyntiosoite: Asematie 1), 69101 Kannus.

Osallistumis- ja arviointisuunnitelma (OAS) oli nähtävillä 23.3.–22.4.2023 välisen ajan.

Yleiskaavasta järjestetään MRL 66§:n ja MRA 18 §:n mukainen viranomaisneuvottelu.

Osallistumis- ja arviointisuunnitelmaa täydennetään tarvittaessa kaavoitusprosessin aikana.

### 9.3 Yleiskaavan valmisteluvaihe (alkuvuosi 2025)

Kaavaluonnos laaditaan samanaikaisesti YVA-selostuksen kanssa. Kaavaluonnoksen nähtävilläolon aikana viranomaisille tarjotaan mahdollisuus lausunnon antamiseen. Nähtäville asettamisesta kuulutetaan sanomalehdissä ja kunnan kotisivuilla Internetissä.

Osallisilla ja kuntalaisilla on mahdollisuus esittää nähtävilläoloaikana mielipiteensä valmisteluvaiheen aineistosta joko kirjallisesti tai suullisesti. Mielipiteet pyydetään toimittamaan ensisijaisesti kirjallisena. Kirjalliset mielipiteet ja lausunnot pyydetään toimittamaan osoitteeseen: [kirjaamo@kannus.fi](mailto:kirjaamo@kannus.fi) tai Kannuksen kaupunki, PL 42 (käyntiosoite: Asematie 1), 69101 Kannus.

### 9.4 Yleiskaavan ehdotusvaihe (kesä 2025)

Yleiskaavaehdotuksesta pyydetään lausunnot viranomaisilta. Yleiskaavasta järjestetään ehdotusvaiheessa tarvittaessa MRL 66§:n ja MRA 18 §:n mukainen viranomaisneuvottelu.

Kaavaluonnoksen nähtävillä olon aikana saadut huomautukset ja lausunnot käsitellään ja niihin laaditaan vastineet. Kaavaehdotuksen laadinnassa huomioidaan YVA-menettelystä saatua yhteysviranomaisen perusteltua päätelmää. Kaavaan tehdään palautteen pohjalta tarvittavat muutokset. Kaavaehdotus käsitellään kunnan päätöselimissä, jonka jälkeen kaavaehdotus asetetaan nähtäville 30 päiväksi. Osallisilla ja kuntalaisilla on mahdollisuus antaa nähtävilläoloaikana muistutus ehdotusvaiheen

aineistosta joko kirjallisesti tai suullisesti. Kirjalliset mielipiteet on osoitettava Kannuksen kaupungille (osoitteella PL 42, 69101 Kannus tai sähköpostitse kirjaamo@kannus.fi) ennen nähtävilläolon päättymistä. Ehdotusvaiheen aineistosta pyydetään lausunnot viranomaisilta. Saatu palaute käsitellään koosteeksi ja lausuntoihin sekä muistutuksiin annetaan perustellut vastineet.

Nähtävillä olosta julkaistaan kuulutus sanomalehdissä ja kunnan kotisivuilla Internetissä.

#### **9.5 Yleiskaavan hyväksymisvaihe (syksy 2025)**

Kaavaehdotuksesta annettuihin muistutuksiin ja lausuntoihin annetaan perustellut vastineet. Kannuksen kaupunginvaltuusto tekee hyväksymistä koskevan päätöksen. Yleiskaavan hyväksymispäätöksestä kuulutetaan virallisesti MRL 67 §:n ja MRA 94 §:n mukaan.

Maankäyttö- ja rakennuslain 188 §:n mukaan yleiskaavan hyväksymistä koskevaan päätökseen haetaan muutosta valittamalla hallinto-oikeuteen siten kuin kuntalaissa säädetään.

Jos valituksia ei jätetä, kaava astuu voimaan, kun sen hyväksymistä koskevasta lainvoimaisesta päätöksestä on kuulutettu (MRA 93 §).

## 10 Yhteystiedot

Yleiskaavan valmistelusta saa lisätietoja kunnan internetsivuilta osoitteesta <https://kannus.fi/asuminen-ja-rakentaminen/kaavoitus-ja-kartat/> sekä seuraavilta henkilöiltä:

### Kannuksen kaupunki

---



**Kannuksen kaupunki**

PL 42 (käyntiosoite: Asematie 1)  
69101 Kannus

**Matti Salmela**

Työpäällikkö, tekniset palvelut  
puh. 044 4745 247  
matti.salmela@kannus.fi

### Kaavoituksesta vastaava konsultti

---



**FCG Finnish Consulting Group Oy**

Projektipäällikkö  
**Erika Brusila**  
puh. 041 731 3542  
erika.brusila@fcg.fi

### Hankevastaava

---



**Puhuri Oy**

**Harri Ruopsa**  
Hankekehityspäällikkö  
puh. 0400 730 793  
harri.ruopsa@puhuri.fi