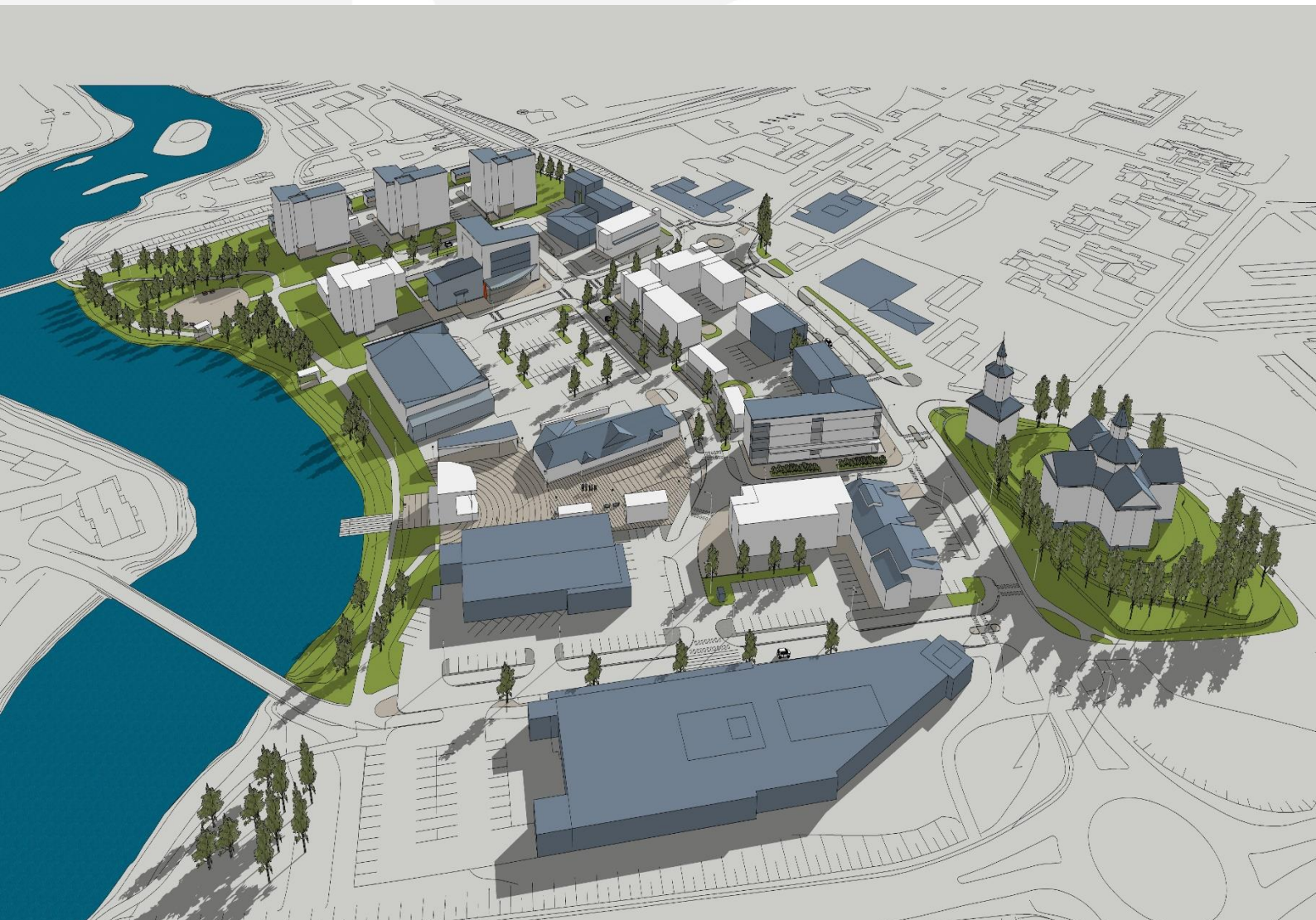


Kannuksen kaupunki

Rakennusvalvonnan taksat

x.x.2025 alkaen



SISÄLLYSLUETTELO

1. § YLEISTÄ	4
2. § RAKENTAMISLUPA	5
2.1. RAKENTAMISLUPAA EDELLYTTÄVÄN RAKENNUKSEN TAI LAAJENNUKSEN RAKENTAMINEN SEKÄ UUDESTAAN RAKENTAMINEN	5
2.2. RIVI- JA KERROSTALOT, TOIMISTORAKENNUKSET, TEOLLISUUSHALLIT SEKÄ MUUT VASTAAVAT	5
2.3. RAKENTEILTAAN JA VARUSTEILTAAN YKSINKERTAISEN / VÄHÄISEN RAKENNUKSEN JA 50 – 200 M2 KATOKSEN RAKENTAMINEN TAI LAAJENTAMINEN	5
2.4. KORJAUS- JA MUUTOSTYÖ SEKÄ KÄYTTÖTARKOITUKSEN MUUTOS, JOKA EDELLYTTÄÄ RAKENTAMISLUPAA.....	5
2.5. VÄLIAIKAINEN RAKENNUS (RAKL 10 §).....	5
2.6. KIINTEISTÖKOHTAINEN JÄTEVESIJÄRJESTELMÄ.....	5
2.7. ASUINHUONEISTON YHDISTÄMINEN TAI JAKAMINEN	5
2.8. YLEISÖRAKENNELMA (RAKL 42 §).....	5
2.9. SIILOT, LANTAVARASTOT, LIETESÄILIÖT JA LAAKASIILOT	5
2.10. MAINOSLAITEET YLI 2 M2	6
2.11. MASTOT JA MATKAVIESTINTÄASEMAT (RAKL 42 §).....	6
2.12. ERITYISTÄ TOIMINTAA VARTEN RAKENNETTAVA ALUE (RAKL 42 §)	6
2.13. TUULIVOIMALAT.....	6
2.14. AURINKOVOIMALAT.....	6
2.15. MUU VOIMALAITOS TAI NIIHIN VERRATTAVA KOHDE	6
2.16. SÄHKÖAUTON LATAUSASEMA (YLEISEEN KÄYTTÖÖN), KYLMÄASEMA TAI MITTARIKATOS (RAKL 42.1 §).....	6
3. § SIJOITTAMISLUPA	7
3.1. ERILLINEN PÄÄTÖS SIJOITTAMISLUVASTA, RAKL 44-46 §:SSÄ SÄÄDETTYJEN EDELLYTYSTEN TÄYTTYMISEN ARVIOIMISEKSI.....	7
3.2. PUHTAAN SIIRTYMÄN SIJOITTAMISLUPA (RAKL 43 A, 46 A §).....	7
4. RAKENTAMISLUPA TOTEUTTAMISEN EDELLYTYSTEN ARVIOIMISEKSI	8
4.1. ERILLINEN RAKENTAMISLUPA TOTEUTTAMISEN EDELLYTYSTEN ARVIOIMISEKSI	8
5. PURKAMISLUVAT	9
5.1. RAKENNUKSEN PURKAMINEN ERILLISESSÄ PURKAMISMENETTELYSSÄ (RAKL 55-56 §)	9
6. § MAISEMATYÖLUVAT	10
6.1. MAISEMAA MUUTTAVA MAANRAKENNUSTYÖ, PUIDEN KAATAMINEN JA MUU NÄIHIN VERRATTAVA § TOIMENPIDE (RAKL 53-54 §).....	10
7 § POIKKEAMINEN	11
7.1 POIKKEAMISLUPA (RAKL 57 §)	11
7.2 ALUEELLINEN POIKKEAMINEN (RAKL 58 §)	11
7.3 LUVANVARAISUUDESTA VAPAUTETUN RAKENTAMISKOHTTEEN POIKKEAMISLUPA (RAKL 57 §).....	11
7.4 VÄHÄINEN POIKKEAMINEN RAKENTAMISLUVAN YHTEYDESSÄ (RAKL 59 §).....	11
7.5 VÄHÄINEN POIKKEAMINEN LOPPUKATSELMUKSEN YHTEYDESSÄ (RAKL 59 §).....	11

8 § NAAPURIN KUULEMINEN JA TIEDOTTAMINEN	12
8.1 NAAPUREIDEN JA MUIDEN ASIANOSAISTEN KUULEMINEN RAKENTAMISLUPAHAKEMUKSESTA, SIOJITTAMIS-, PURKAMIS-, MAISEMATYÖ- JA POIKKEAMISLUVASTA (RAKL 63, 64, 65 §).....	12
8.2 RAKENNUSPAIKALLA PIDETTÄVÄ KATSELMUS JA NAAPURIN KUUEMINEN LUVAN MYÖNTÄMISEDELITYSTEN ARVIOIMISEKSI (HALLINTOLAKI 38 §).....	12
9 § MUUT LUPAKÄSITTELYYN JA RAKENNUSTYÖHÖN LIITTYVÄT MAKSUT.....	13
9.1. ALOITTAMISOIKEUS (RAKL 78 §).....	13
9.2. KOKOONTUMISTILAN ENIMMÄISHENKILÖMÄÄRÄN VAHVISTAMINEN (RAKL 41.2 §)	13
9.3. LUPA NAAPURIN ALUEEN KÄYTTÄMISEEN (RAKL 106 §).....	13
9.5. ULKOPUOLINEN TARKASTUS (RAKL 115 §).....	13
9.6. RAKENNUTTAJAVALVONTA (RAKL 119 §).....	13
9.7. VIRANOMAISEN SUORITTAMA MUU KUIN LUPAPÄÄTÖKSESSÄ MÄÄRÄTTY KATSELMUS, TARKASTUS, VIRANOMAISEN MYÖNTÄMÄ TODISTUS TAI LAUSUNTO	13
9.8. VIRANHALTIJAN SUOSTUMUS SUUNNITELMASTA POIKKEAMISEEN RAKENNUSTYÖN AIKANA (RAKL 117§ 1. MOM.)	13
9.9. SUUNNITELMASTA POIKKEAMINEN RAKENNUSTYÖN AIKANA (RAKL 117 §).....	13
9.10. LUVAN VOIMASSAOLON PÄÄTTYTYÄ PIDETTÄVÄ KATSELMUS TAI MUU VIRANOMAISTOIMENPIDE	13
10 § VOIMASSA OLEVIIN LUPAAN LIITTYVÄT PÄÄTÖKSET	14
10.1. MYÖNNETYN LUVAN VOIMASSAOLON PIDENTÄMINEN TÖIDEN ALOITTAMISEKSI JA LOPPUUN SAATTAMISEKSI (RAKL 77 §)	14
10.2. LUVAN VOIMASSAOLON PIDENTÄMINEN TÖIDEN LOPPUUN SAATTAMISEKSI (RAKL 77 §).....	14
11 § PAIKAN JA KORKEUSASEMAN MERKITSEMINEN SEKÄ SIJAINTIKATSELMUS	15
11.1. TAKSAN KOHDAN 2.1. MUKAINEN RAKENNUS	15
11.2. TAKSAN KOHDAN 2.2 JA 2.13. MUKAINEN RAKENNUS	15
11.3. TAKSAN KOHDAN 2.3. MUKAISET RAKENNUKSET JA RAKENNELMAT	15
11.4. MUUT RAKENNUKSET TAI RAKENNELMAT	15
11.5. RAKENNELMIEN JA TEKNISTEN LAITTEIDEN SIJAINNIN TARKASTUS	15
12 § RAKENTAMISEEN LIITTYVÄT JÄRJESTELYT.....	16
12.1. RAKENNUSRASITTEEN PERUSTAMINEN, MUUTTAMINEN TAI POISTAMINEN (RAKL 128-130 §).....	16
12.4. LUONNOLLISEN VEDENJUOKSUN MUUTTAMINEN KIINTEISTÖLLÄ (RAKL 138 §).....	16
13 § RAKENNUSTEN KUNNOSSAPITO, LUVATON JA LUVAN VASTAINEN RAKENTAMINEN	17
13.1. VELVOITEPÄÄTÖS RAKENNUKSEN KUNNOSSAPIDOSTA, YMPÄRISTÖNHOIDOSTA, ULKOVARASTOINNISTA JNE. (RAKL 141-143 §, AKL 103 K)	17
13.2. KESKENERÄISEN TAI HYLÄTYN RAKENNUKSEN VELVOITEPÄÄTÖS (RAKL 144-145 §)	17
13.3. RAKENNUSTYÖN KESKEYTTÄMINEN JA RAKENNUSVALVONTAVIRANOMAISEN POISTAMIS- JA	17
13.4 PÄÄTÖS UHKASAKON TUOMITSEMISESTA TAI TEETTÄMISUHAN TÄYTÄNTÖÖNPANOSTA (RAKL 147 §, UHKASAKKOLAKI 10 § JA 15 §).....	17
14 § MUUT MAKSUPERUSTEET JA EHDOT.....	18
14.1. HAKEMUKSEN PERUUTTAMINEN (RAKL 79 §)	18
14.2. MUUTOSLUPA MYÖNNETYSTÄ LUPAPÄÄTÖKSESTÄ.....	18

14.3. HAKEMUKSEN HYLKÄÄMINEN	18
14.4. MAKSUN ALENTAMINEN LAAJUUDEN PERUSTEELLA.....	18
14.5. KOKONAISALAN LASKENTA MAKSUA MÄÄRÄTTÄESSÄ	18
14.6. MUUT TEHTÄVÄT, JOTKA EIVÄT OLE VIRANOMAISTEHTÄVIÄ	18
14.7. MUIDEN LAKIEN MUKAISISTA SUORITTEISTA PERITTÄVÄT MAKSUT	18
15 § MAKSUJEN HYVÄKSYMINEN JA VOIMAANTULO	19

1. § YLEISTÄ

RakL 79 § Lupa- ja valvontamaksu

Luvan hakija tai toimenpiteen suorittaja on velvollinen suorittamaan tarkastus- ja valvontatehtävistä sekä muista viranomaistehtävistä kunnalle maksun. Jos toimenpide jää kokonaan tai osittain suorittamatta, maksu on hakemuksesta perusteettomilta osin palautettava. Jos tarkastus- tai valvontatehtävät johtuvat luvattomasta tai luvan vastaisesta rakentamisesta taikka siitä, että luvanhakija tai toimintaan velvollinen on laiminlyönyt hänelle kuuluvan tehtävän, voidaan periä suoritetuista toimista kunnalle aiheutuneet kulut.

Erääntyneelle maksulle on suoritettava korkoa siten kuin korkolaissa (633/1982) säädetään. Edellä 1 momentin nojalla määrätyt luvan tarkastus- ja valvontamaksut ovat suoraan ulosottokelpoisia. Niiden perimisestä säädetään verojen ja maksujen täytäntöönpanosta annetussa laissa (706/2007)

Rakentamislain 79 §:n mukaan luvan hakija tai toimenpiteen suorittaja on velvollinen suorittamaan viranomaistehtävistä kunnalle maksun, jonka perusteet määrätään kunnan hyväksymässä taksassa.

Maksu peritään rakennustyön aikaisen valvonnan osalta (esim. katselmukset) ennalta niiltä osin kuin hankkeeseen liittyvät rakennustyön aikaiset viranomaistehtävät ovat maksua määrätessä tiedossa.

Taksan kohdissa 2-6 maksu sisältää maksun seuraavista rakennustyön aikaisista katselmuksista: aloituskokous, rakennekatselmus, osittainen loppu- ja loppukatselmus niiltä osin kuin ne lupapäätöksessä on edellytetty.

Ylimääräisistä ja muista valvontatehtävistä sekä muista viranomaissuoritteista määrätään maksu erikseen. Näiden osalta maksut peritään tarkoituksenmukaisena ajankohtana.

Lupakäsittelyn työosuudeksi katsotaan 50 % ja työmaa-aikaisen valvonnan osuudeksi 50 %.

Jos tarkastus- ja valvontatehtävät johtuvat luvattomasta tai luvanvastaisesta rakentamisesta taikka siitä, että luvanhakija tai toimintaan velvollinen on laiminlyönyt hänelle kuuluvan tehtävän, maksu voidaan periä korotettuna ottaen huomioon suoritetuista toimista kunnalle aiheutuneet kulut.

Erääntyneelle maksulle on suoritettava korkoa siten kuin korkolaissa säädetään. Maksut voidaan periä siinä järjestyksessä kuin verojen ja maksujen täytäntöönpanosta annetussa laissa (706/2007) säädetään.

§ RAKENTAMISLUPA

1.1. Rakentamislupaa edellyttävän rakennuksen tai laajennuksen rakentaminen sekä uudestaan rakentaminen

- asuinrakennus 1-2 asuntoa ja yli 200 m² katos **250,00 €**
- lisäksi rakennuksen / laajennuksen kokonaisalan mukaan **3,50 €/m²**

1.2. Rivi- ja kerrostalot, toimistorakennukset, teollisuushallit sekä muut vastaavat

- rakennusta kohden **550,00 €**
- lisäksi kokonaisalan mukaan **3,50 €/m²**

1.3. Rakenteiltaan ja varusteiltaan yksinkertaisen / vähäisen rakennuksen ja 50 – 200 m² katoksen rakentaminen tai laajentaminen

- rakennusta kohti **150 €**
- lisäksi rakennuksen kokonaisalan mukaan **2,50 €/m²**

1.4. Korjaus- ja muutostyö sekä käyttötarkoituksen muutos, joka edellyttää rakentamislupaa.

- rakennusta ja toimenpidettä kohden **150 €**
- lisäksi muutettavan kokonaisalan mukaan **2,00 €/m²**
- putki- ja ilmanvaihtoremontti tai kattomuodon muuttaminen **200 €**
- maalämpöpiiri tai energiakaivo **200 €**

1.5. Väliaikainen rakennus (RakL 10 §)

- väliaikainen rakennus enintään 10 vuodeksi. Maksu rakennusta kohti **200 €**
- lisäksi rakennuksen kokonaisalan mukaan **2,00 €/m²**

1.6. Kiinteistökohtainen jätevesijärjestelmä

- järjestelmää kohden **200 €**

1.7. Asuinhuoneiston yhdistäminen tai jakaminen

- toimenpidettä kohden **200 €**

1.8. Yleisörakennelma (RakL 42 §)

- rakennelmaa kohden **200 €**

1.9. Siilot, lantavarastot, lietesäiliöt ja laakasiilot

- rakennelmaa kohden **200 €**

1.10. Mainoslaitteet yli 2 m²

- mainoslaitetta kohden **200 €**

1.11. Mastot ja matkaviestintäasemat (RakL 42 §)

- Rakennelmaa kohden **200 €**

1.12. Erityistä toimintaa varten rakennettava alue (RakL 42 §)

- urheilualue, suurehko varasto- tai pysäköintialue ja muu vastaava **200 €**

1.13. Tuulivoimalat

- pienet tuulivoimalat, enintään 1 MW **600 €**
- suuret tuulivoimalat, vähintään 1 MW **10 000 + 1000 €/alkava MW**

1.14. Aurinkovoimalat

- aurinkovoimalat 100 – 1000 m² **200 €**
- aurinkovoimalat 1000 m² – 1 ha **0,2 €/m²**
- aurinkovoimalat 1 – 10 ha **2000 € + 800 € alkava MW**
- aurinkovoimalat yli 10 ha, **10 000 € + 1200 €/alkava MW**

1.15. Muu voimalaitos tai niihin verrattava kohde

- sähköakkulaitos tai laaja akkuvarasto **1000 €/MW**
- muuntoasema aidatun alueen osalta **0,5 €/m²**
- laiterakennukset kohdan 2.1 mukaan

1.16. Sähköauton latausasema (yleiseen käyttöön), kylmäasema tai mittarikatos (RakL 42.1 §)

- hanketta kohden **400 €**

2. § Sijoittamislupa

2.1. Erillinen päätös sijoittamisluvasta, RakL 44-46 §:ssä säädettyjen edellytysten täyttymisen arvioimiseksi

- Sijoittamislupamaksu on **50 %** rakentamisluvan 2 § määrästä, kuitenkin vähintään **600 €**.

2.2. Puhtaan siirtymän sijoittamislupa (RakL 43 a, 46 a §)

- sijoittamislupamaksu on hanketta kohden **5000 €**

3. Rakentamislupa toteuttamisen edellytysten arvioimiseksi

3.1. Erillinen rakentamislupa toteuttamisen edellytysten arvioimiseksi

- Rakentamislupamaksu toteuttamisen edellytysten arvioimiseksi on 50 % rakentamisluvan 2 § määrästä

4. Purkamisluvat

4.1. Rakennuksen purkaminen erillisessä purkamismenettelyssä (RakL 55-56 §)

- | | |
|---|--------------|
| - purkamislupa rakennusta kohden | 150 € |
| - purkamislupa tuulivoimalaa kohden | 300 € |
| - purkamislupa rakentamisluvan yhteydessä rakennusta kohden | 100 € |
| - purkuilmoituksen käsittelymaksu hanketta kohden | 100 € |

5. § Maisematyöluvat

5.1. Maisemaa muuttava maanrakennustyö, puiden kaataminen ja muu näihin verrattava § toimenpide (RakL 53-54 §)

- | | |
|--|--------------|
| - maisemaa muuttava maanrakennustyö kuten meluvallit | 250 € |
| - puiden kaataminen yli 5 puuta | 100 € |

7 § Poikkeaminen

7.1 Poikkeamislupa (RakL 57 §)

- poikkeamispäätös myönteinen	550 €
- kielteinen	275 €
- tuulivoimalat yli 1 MW myönteinen	1000 €
- kielteinen	500 €

7.2 Alueellinen poikkeaminen (RakL 58 §)

- alueellinen poikkeamispäätös	500 €
--------------------------------	--------------

7.3 Luvanvaraisuudesta vapautetun rakentamiskohteen poikkeamislupa (RakL 57 §)

- luvanvaraisuudesta vapautetun rakentamiskohteen poikkeamispäätös	300 €
--	--------------

7.4 Vähäinen poikkeaminen rakentamisluvan yhteydessä (RakL 59 §)

- vähäinen poikkeaminen	150 €
-------------------------	--------------

7.5 Vähäinen poikkeaminen loppukatselmuksen yhteydessä (RakL 59 §)

- vähäinen poikkeaminen rakennustyön aikana	150 €
---	--------------

8 § Naapurin kuuleminen ja tiedottaminen

8.1 Naapureiden ja muiden asianosaisten kuuleminen rakentamislupahakemuksesta, sijoittamis-, purkamis-, maisematyö- ja poikkeamisluvasta (RakL 63, 64, 65 §)

- kun kuuleminen suoritetaan kirjeitse, maksu on kuultavaa kohden **40 €**
- kun kuuleminen suoritetaan sähköisesti, maksu on kuultavaa kohden **30 €**
- kuulutuksen / lehti-ilmoituksen julkaisemisen todellisten kustannusten mukaan

8.2 Rakennuspaikalla pidettävä katselmus ja naapurin kuuleminen luvan myöntämisedellytysten arvioimiseksi (Hallintolaki 38 §)

- katselmus **100 €**

9 § Muut lupakäsittelyyn ja rakennustyöhön liittyvät maksut

9.1. Aloittamisoikeus (RakL 78 §)

- Hakemuksesta annettu lupa rakennustyön tai muun toimenpiteen suorittamiseen vakuutta vastaan osaksi tai kokonaan ennen kuin rakentamis- tai maisematyölupaa koskeva päätös on saanut lainvoiman. Lupahakemuksen yhteydessä tai erillisenä päätöksenä **150 €**

9.2. Kokoontumistilan enimmäishenkilömäärän vahvistaminen (RakL 41.2 §)

- kokoontumistilaa kohti **250 €**

9.3. Lupa naapurin alueen käyttämiseen (RakL 106 §)

- päätös **150 €**

9.4. Asiantuntijatarkastus (RakL 114 §)

- maksu **150 €**

9.5. Ulkopuolinen tarkastus (RakL 115 §)

- maksu **150 €**

9.6. Rakennuttajavalvonta (RakL 119 §)

- valvontasuunnitelman hyväksyminen **300 €**

9.7. Viranomaisen suorittama muu kuin lupapäätöksessä määrätty katselmus, tarkastus, viranomaisen myöntämä todistus tai lausunto

- toimenpidettä kohden **200 €**

9.8. Viranhaltijan suostumus suunnitelmasta poikkeamiseen rakennustyön aikana (RakL 117§ 1. mom.)

- rakennuskohdetta kohden **200 €**

9.9. Suunnitelmasta poikkeaminen rakennustyön aikana (RakL 117 §)

- rakennuskohdetta kohti **150 €**

9.10. Luvan voimassaolon päätyttyä pidettävä katselmus tai muu viranomaistoimenpide

- rakennushanketta kohden **150 €**

10 § Voimassa oleviin lupiin liittyvät päätökset

10.1. Myönnetyn luvan voimassaolon pidentäminen töiden aloittamiseksi ja loppuun saattamiseksi (RakL 77 §)

- lupamaksu **200 €**

10.2. Luvan voimassaolon pidentäminen töiden loppuun saattamiseksi (RakL 77 §)

- lupamaksu **200 €**

11 § Paikan ja korkeusaseman merkitseminen sekä sijaintikatselmus

RakL 107 § Rakennuksen paikan merkitseminen

Kunta voi määrätä rakentamisluvassa, että ennen rakentamisen aloittamista kunnan asianomaisen viranomaisen on huolehdittava rakennuksen paikan ja korkeusaseman merkitsemisestä maastoon hyväksytyjen piirustusten mukaisesti.

11.1. Taksan kohdan 2.1. mukainen rakennus

- rakennusta kohden **250 €**

11.2. Taksan kohdan 2.2 ja 2.13. mukainen rakennus

- rakennusta kohden **400 €**

11.3. Taksan kohdan 2.3. mukaiset rakennukset ja rakennelmat

- rakennusta tai rakennelmaa kohden **200 €**

11.4. Muut rakennukset tai rakennelmat

- rakennusta tai rakennelmaa kohden **200 €**

Mikäli talousrakennus haetaan samalla luvalla asuinrakennuksen, vapaa-ajan asunnon tai maatalouden tuotantorakennuksen kanssa, peritään rakennusta kohti 50 % taksan mukaisesta maksusta.

11.5. Rakennelmien ja teknisten laitteiden sijainnin tarkastus

- erillisenä toimenpiteenä **100 €**
- sijaintikatselmuksen yhteydessä **50 €**

12 § Rakentamiseen liittyvät järjestelyt

12.1. Rakennusrasitteen perustaminen, muuttaminen tai poistaminen (RakL 128–130 §)

- rasitetta kohden **150 €**

12.2. Yhdyskuntaa tai kiinteistöä palvelevan johdon, vähäisen laitteen, rakennelman, laitoksen, vesijohdon, ojan, suojapenkereen tai pumppuaseman sijoittamispäätös, muuttaminen tai poistaminen (RakL 131 § ja 133 §)

- päätöstä kohden **250 €**

12.3. Päätös kiinteistöjen yhteisjärjestelystä, päätöksen muuttaminen ja poistaminen (RakL 135–137 §)

- päätöstä kohden **250 €**

12.4. Luonnollisen vedenjuoksun muuttaminen kiinteistöllä (RakL 138 §)

- kiinteistö, joka todetaan laiminlyöneen huolehtimisvelvollisuuden tai /kiinteistö, jonka hakemus ei johda määräyksen antamiseen. **250 €/kiinteistö**

13 § Rakennusten kunnossapito, luvaton ja luvan vastainen rakentaminen

13.1. Velvoitepäätös rakennuksen kunnossapidosta, ympäristöhoidosta, ulkovarastoinnista jne. (RakL 141-143 §, AKL 103 k)

- määräystä kohden **250 €**

13.2. Keskenräisen tai hylätyn rakennuksen velvoitepäätös (RakL 144-145 §)

- päätöstä kohden **250 €**

13.3. Rakennustyön keskeyttäminen ja rakennusvalvontaviranomaisen poistamis- ja pysyttämispäätös (RakL 146 §)

- määräystä kohden **250 €**

13.4 Päätös uhkasakon tuomitsemisesta tai teettämisuhan täytäntöönpanosta (RakL 147 §, Uhkasakkolaki 10 § ja 15 §)

- päätöstä kohden **250 €**

14 § Muut maksuperusteet ja ehdot

14.1. Hakemuksen peruuttaminen (RakL 79 §)

- kun luvanhakija ilmoittaa luopuvansa voimassa olevasta luvasta, ennen kuin mihinkään luvan tarkoitamiin toimenpiteisiin on ryhdytty, luvanhakijalle palautetaan hakemuksesta 50 % suoritetusta maksusta. Maksun palautusta on haettava kahden vuoden kuluessa ilmoituksesta.

14.2. Muutoslupa myönnetystä lupapäätöksestä

- Jos luvan voimassa ollessa haetaan lupaa rakennustyön tai toimenpiteen suorittamiseen uusien suunnitelmien mukaisesti, muutosluvan lupamaksusta vähennetään hakemusta puolet alkuperäistä lupamaksua vastaava summa.

14.3. Hakemuksen hylkääminen

- Maksu on 50 % muutoin määräytyvästä maksusta. Maksussa ei huomioida sijainnin merkitsemistä ja tarkistamista koskevia maksuja.

14.4. Maksun alentaminen laajuuden perusteella

- Jos rakennuksen tai sen osan kokonaisala ylittää 5 000 neliometriä, niin ylittävältä osalta rakennusluvan maksun suuruus on 75 %. Jos kokonaisala ylittää 10 000 neliometriä, niin ylittävältä osalta rakennusluvan maksun suuruus on 50 %).

14.5. Kokonaisalan laskenta maksua määrättäessä

- Maksua määrättäessä rakennuksen kokonaisalaan lasketaan kerrosten, kellareiden ja ullakon alat ulkoseinien ulkopinnan mukaan. Mukaan ei lasketa 160 cm matalampia tiloja, parvekkeita eikä vähäisiä sisäänkäyntikatoksia. Maksun perusteena käytetään pohjapinta-alaa, jos rakennuskohde tai sen osa ei muodosta kokonaisalaa. Katoksen, joka on avattavuudeltaan yli 30 %, kokonaisalaan lasketaan ajateltavissa olevien ulkoseinien rajaama kaikkien kerrostasojen pinta-ala. Rakennuksen tai rakennuksen osan korjaus- ja muutosalueiden pinta-ala lasketaan soveltuvin osin kokonaisalan laskemista koskevien periaatteiden mukaan.

14.6. Muut tehtävät, jotka eivät ole viranomaistehtäviä

- Arkisto- ja rekisteripalveluista, asiakkaan pyynnöstä tai tilauksesta tehtävistä selvityksistä ja tietojen keräämisestä perittävät palvelumaksut, minimiveloitus 30 min **60,00 €/tunti**

14.7. Muiden lakien mukaisista suoritteista perittävät maksut

- telekaapelin, tukiaseman ja radiomaston sijoittamispäätös (Laki sähköisen viestinnän palveluista 917/2014, luku 28 sekä laki liikennejärjestelyistä ja maanteistä 23.6.2005/503, 42 a §) **250 €**

15 § Maksujen hyväksyminen ja voimaantulo

Tämä taksa on Kannuksen teknisten palveluiden lautakunnan xx.xx.2025 hyväksymä.

Tämä taksa korvaa kannuksen kaupungin teknisten palveluiden lautakunnan 9.11.2022 § 85 hyväksytyn taksan.

Nämä maksut tulevat voimaan xx.xx.2025. Maksu määräytyy niiden maksujen mukaan, jotka ovat voimassa lupapäätöksen tekemispäivänä tai viranomaistehtävän suorittamishetkellä.

Edellä mainitusta poiketen maankäyttö- ja rakennuslain perusteella käsiteltävään asiaan sovelletaan ennen tämän taksan voimaan tuloa voimassa ollutta taksaa.

Näiden maksujen perusteella määrätyt maksut eivät ole arvonlisäverollisia.