

ERIÄVÄ MIELIPIDE

Teknisten palveluiden lautakunta

Esityslista 06.11.2024/Asianro 6

Toholammin Pitkälähdon tuulivoimahankkeen YVA-selostus

Vastaesitys:

Esitän, että tätä hanketta ei toteuteta, vaan siitä pitää luopua.

Perustelut:

Vaikutus alueellisesti

Pitkälähdon tuulipuisto, mihin on suunniteltu 16-18 kpl noin 300 metriä korkeita tuulivoimaloita aivan Kannuksen ja Toholammin rajalle. Kannuksen puolella on Kuuronkallion tuulipuisto, missä 14 kpl tuulivoimalaa korkeus noin 230 m ja Mutkalammin tuulivoimalassa on 69 kpl voimalaitosta, joiden korkeus on 230 metriä. Lestijoen vastakkaisella puolella Pitkälähdon aluetta on Takkukankaan tuulipuistoalue, missä 30 kpl enintään 300 metriä korkeita tuulivoimaloita ja Sievin puolella Puutikankangas, on missä 8 kpl 230 metriä korkeita tuulivoimaloita ja vähän kauempana Tuppuran tuulipuistoalue Toholammin länsipuolelle on suunniteltu ja rakennetaan Länsi-Toholampi 25 voimalaa ja Toholampi-Lestijärvi 49 voimalaa, joiden korkeus on noin 270 metriä.

Yhteensä on rakennettu tai suunniteltu 213 tuulivoimalaa. Alue on näin kaavoitettu kokonaisuudessaan energiantuotantoalueeksi. Tämän lisäksi alueet vaativat yhdysteitä, voimaloiden välisiä huoltoteitä, maakaapelointia voimaloiden välille ja sähköasema sekä Fingridin sähkönsiirtolinja.

Kannuksen puolella on suunnitteilla Linnanharju-Tuohiräme, missä 55 kpl tuulivoimalaa, joiden korkeus on noin 300 metriä, Kaukanen, minne on rakennettu ja suunniteltu 26 kpl noin 300 metriä korkeaa voimalaa ja Malakakangas, minne on suunniteltu 12 voimalaa, joiden korkeus noin 300 m.

Toholammin, Sievin ja Kannuksen kunnan maa-alueet tullaan suunnitelmien mukaan rakentamaan täyteen tuulivoimaloita yhteensä 306 kpl, joiden korkeus on noin 300 metriä, korkeutta voi verrata Tampereen Näsinneulan korkeuteen, mikä on 168 metriä ja se näkyy koko kaupungin alueella. Tuulivoimalat tulevat häiritsemään koko ympäristöä. Toholampi ei enää voi ylpeillä Lestijoki varren kauniilla vehreällä peltomaisemalla.

Vaikutus asuinympäristöön

Pitkälähdon tuulipuisto sijaitsee runsaan seitsemän kilometrin päässä Toholammin keskustasta ja sen vaatima sähkönsiirtolinja kulkee osin pitkin Lestijokea ja menee sen ylikin. Koko Lestijoen varsi on asuttua maatalousaluetta, alueelle sijoittuu mm Korpela, Polvikoski, Riutta, Jämsä, Oikemus ja Ala-Kylä. Näihin alueisiin voimalaitokset rakentuvat aivan viereen ja tulevat aiheuttamaan välke-, näkö- ja äänihaittaa voimakkaammin. Voimalaitokset aiheuttavat erittäin suurta haittaa koko Toholammin-Kannuksen alueen asutukselle. Suunnitelma ei kunnioita jo rakennettua ympäristöä, eikä nykyistä asutusta. Pahimmassa tapauksessa tämä voi aiheuttaa väestön muuttoa pois alueelta.

Vaikutus luontoon ja ihmisiin

Pitkälähdon tuulivoimahankkeen Natura-arviointi on päivitetty 13.9.2024

Tarkastelussa suojelualan ympäristöllisiä vaikutuksia on vähätelty huomattavasti, lähialueiden merkitys linnustolle ja suojelualueella muille pesiville eläimille mitkä pitävät sitä omana reviirinään.

Metsän eläimet ylipäättään tarvitsevat ympäristöltään hyvinkin rauhallisen alueen viihtyäkseen ja lisääntyäkseen omassa elinympäristössään. Tällainen tuulipuisto on varsin kiistattomasti arvioiden katastrofaalinen ja laajemmaltakin metsäluontoa häiritsevä. Suunniteltu suuri teollinen tuulipuisto ei missään mielessä edesauta metsäluonnon säilymistä ja metsän eläinten hyvinvointia. Tämä Natura-lausunto-osio on täysin aliarvioinut vaikutukset ympäristöön, luonnon eläimien ja ihmisten osalta.

Natura-arvioinnissa ei mainita Lestijoen Natura2000-ohjelman vaikutusta suunnitelmaan. Ainoastaan mainitaan jokeen pumpattavat ja johdatettavat valumavedet. Metsäluonto tasaa näitäkin vesiä huomattavasti paremmin kuin tiheä tieverkosto tuulimyllyalueelta. Puusto imee vettä kasvustoa varten, joten luonnollinen ekologia toimii huomattavasti paremmin kuin rakennettu teollinen ympäristö.

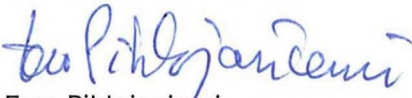
Tämäkin Pitkälähdon tuulimyllyalue on osoitus hankkeesta, joka pyrkii mahdollisimman lähelle jo olevaa asutusta kustannussyistä. Näissä suunnitelmissa ei oteta huomioon vuosikymmeniä sitten rakennettua ympäristöä. Rakennuslaissa on huomioitu naapuruston lausunto mahdollisuus, jottei tuleva rakentaminen loukkaisi naapuriin aiemmin rakennettua ympäristöä. Näissä tuulimyllykaavoissa kansalaisten mielipide sivuutetaan järjestelmällisesti, ilman mitään vaikutusta suunnitelmiin. Kannuksen ja Sievin tuulimyllyt näkyvät Toholammille asti, vaikka ne ovat 80 jn matalampia nykyisiä suunnitelmia. Etäisyys niihin on noin 15–20 km, suunnitellut myllyt tulevat huomattavan lähelle vakituisia asuntoja. Vaikutelma tulee olemaan sama kuin myllyt olisivat asuntojen pihapiirissä. Tämä tulisi huomioida myös maakuntakaavaa laadittaessa. Väestökato on nyt jo vakava ilmiö maakunnassa ja ihmiset ylipäättään hakevat viihtyisiä luontokokemuksia lähiympäristöstään. Nämä tuulipuistot ovat irvikuva luonnonpuistoille ja nykyisillä säännöillä yritetään hämätä kannattamaan kielteisiä asioita. Suunnitellut tuulivoima-alueet eivät missään tapauksessa edistä luonnon monimuotoisuutta, eikä metson, teeren, pöllön säilymistä Toholammien metsissä. Hankkeet ovat niin laajoja ja vaikuttavat ympäristöön peruuttamattomasti vuosikymmeniä, joten pitäisi tarkkaan harkita minkälaiseen ympäristöön niitä voi rakentaa muuta asutusta ja luontoa vahingoittamatta.

Tuulivoimama-alueet sijoittuvat suunnitelman mukaisesti lähelle Lestijoen Natura-aluetta ja Ritaneva-Vipusalonneva-Märsynnevan Natura-aluetta. Sitowisen selvityksen perusteella voidaan todeta, että siinä ei ole tehty riittävästi selvityksiä, miten hanke yksin tai yhdessä muiden hankkeiden kanssa todennäköisesti merkittävästi heikentää niitä luontoarvoja, joiden vuoksi alue on ilmoitettu, ehdotettu tai sisällytetty Natura2000-verkoston eikä myöskään ole otettu huomioon Natura-alueen ulkopuolella toteutettavia hankkeita, jos sillä on todennäköisesti alueelle ulottuvia merkittäviä haitallisia vaikutuksia. Yhteensä voimaloita tulee alle 5 km päähän Natura-alueesta 183-226 kpl ja lisäksi Fingridin kantaverkkolinja. Voidaan siis todeta, että hankkeilla on suuri ja merkittävä kielteinen vaikutus alueen asuttavuuteen ja luonnon eläimiin ja itse ympäristöön.

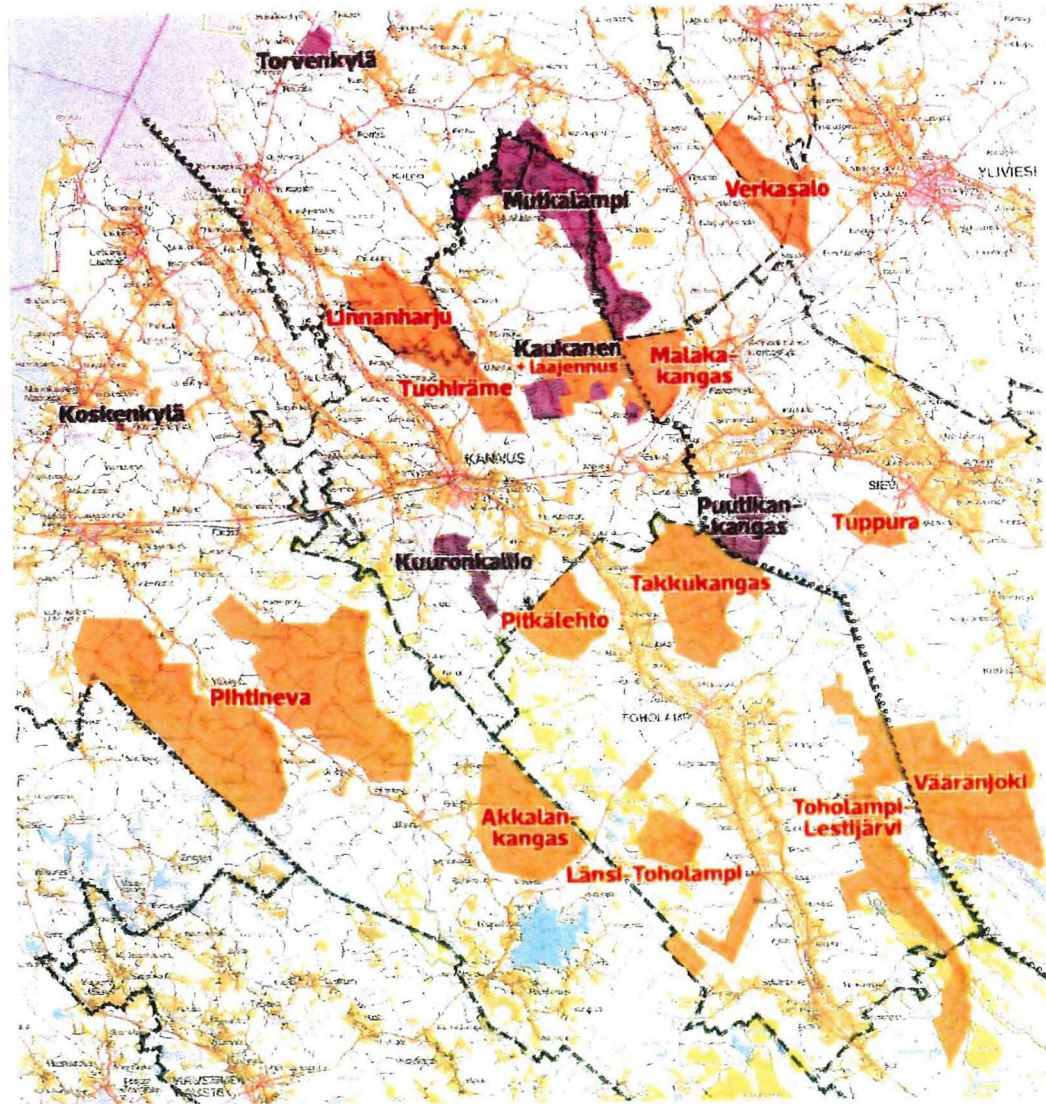
Tästä hankkeesta tulevat haitat Kannuksen kaupungin asukkaille liian suurista tuulivoimaloista. Myllyt tulevat näkymään keskustajamaan asti, mihin on etäisyyttä noin 4-5 km. Asutusta on paljon lähempänä, joten haitat myös ovat merkittävän suuria.

Tehtyjen selvitysten perusteella tätä hanketta ei näin ollen saa toteuttaa, vaan siitä pitää luopua.

Kannuksessa 6.11.2024


Eero Pihlajaniemi

Liite kartta tuulivoimaloiden sijoittumisesta Keski-Pohjanmaan alueelle



TUOTANNOSSA.

Kauronkallio, Kannus
- 14 voimallaa
- kok.kork. 230 m

Muttikalampi
Kannus, Kalajoki, Kokkola
- 69 voimallaa
- kok.kork. 220 m

Kaukanen, Kannus (Eskola)
- 8 voimallaa
- kok.kork. 240 m

Torvenkylä
Kalajoki (Himanka)
- 7 voimallaa
- kok.kork. 208 m

Puittikankangas, Sievi
- 8 voimallaa
- kok.kork. 240 m

Koskenkylä, Kokkola (Lohtaja)
- 1 voimalaa

RAKENTEILLA

Lestijärvi, Lestijärvi
- max 69 voimallaa
- kok.kork. max 240 m

VIREILLÄ SUUNNITTEILLA

Tuohiräme-Linnanharju
Kannus, Kalajoki (Himanka)
- max 55 voimallaa
- kok.kork. max 350 m

Kaukasen Laajennus
Kannus (Eskola)
- max 18 voimallaa
- kok.kork. 300 m

Pitkälähti, Toholampi
- max 25 voimallaa

Takkukangas, Toholampi
- max 30 voimallaa

Länsi-Toholampi
Toholampi
- max 25 voimallaa
- kok.kork. max 270 m

Toholampi-Lestijärvi
Toholampi, Lestijärvi
- max 49 voimallaa
- kok.kork. max 270 m

Pihlineva, Kokkola (Kaivä, Ullava)
- max 94 voimallaa

Akkalankangas
Kokkola, (Ullava)
- max 35 voimallaa

Malakankangas, Sievi
- max 12 voimallaa
- kok.kork. max 300 m

Vääränjoki, Sievi
- max 50 voimallaa

Tuppura, Sievi
- max 4 voimallaa

Verkasalo Kalajoki (Rautio), Alaveska, Ylivieska
- max 30 voimallaa

Halsua, Halsua
- max 36 voimallaa

Kettukangas-Hanhikangas
Kinnua, Pihlipudas
- max 76 voimallaa

- TUOTANNOSSA
- RAKENTEILLA
- SUUNNITTEILLA/VIREILLA

Tuulipuistoja kuvaavien alueiden rajat ovat tässä suunnitella-antavia.
Taustakartta © MML 2023

- Kunnan raja
- Maakunnan raja

Grafikka Tina Fors

