

Vertikal

Kannus -
kouluverkkopohdintoja

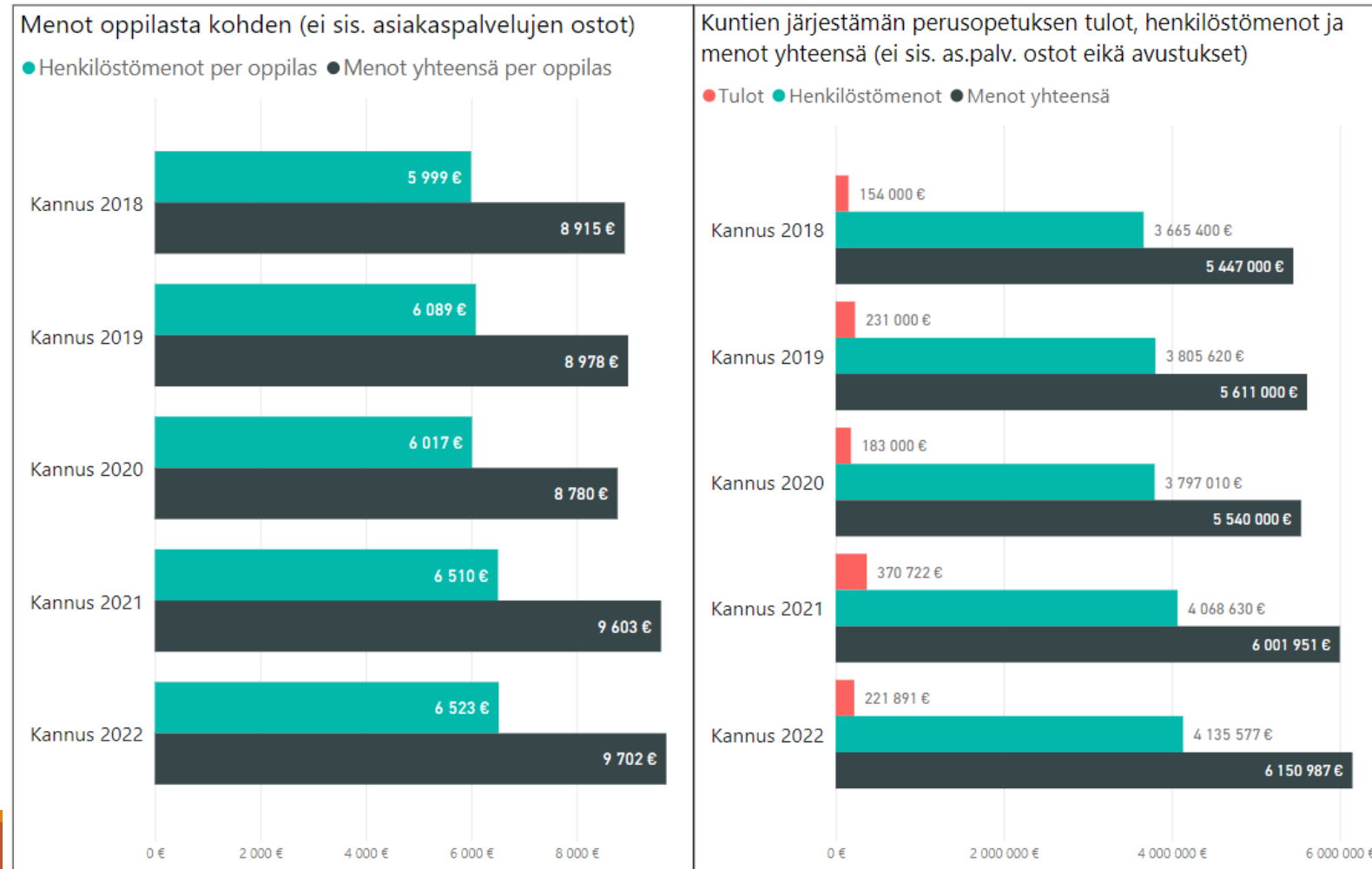
- Esa Jaakkola
- Esko Sainio
- Simo Pokki

- Vertikal Oy
- 1/2024

Kannus

tunnuslukujen kehitys 2018-2022

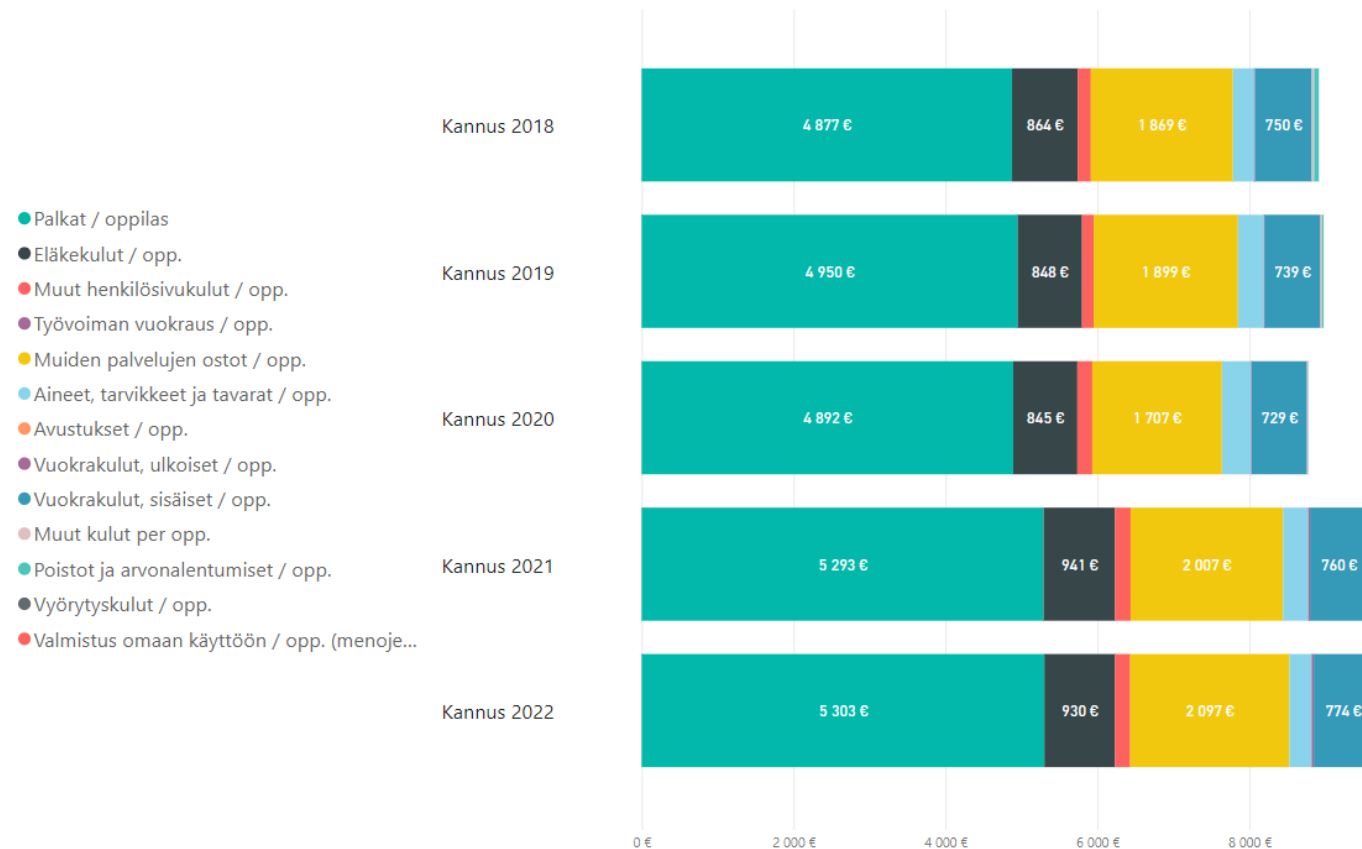
Vuokratyövoima on vuodesta 2021 lähtien mukana henkilöstömenoissa, aiempina vuosina palvelujen ostoissa!



Kannus

tunnuslukujen kehitys 2018-2022

Menot oppilasta kohden kululajeittain (ei sis. asiakaspalvelujen ostot)

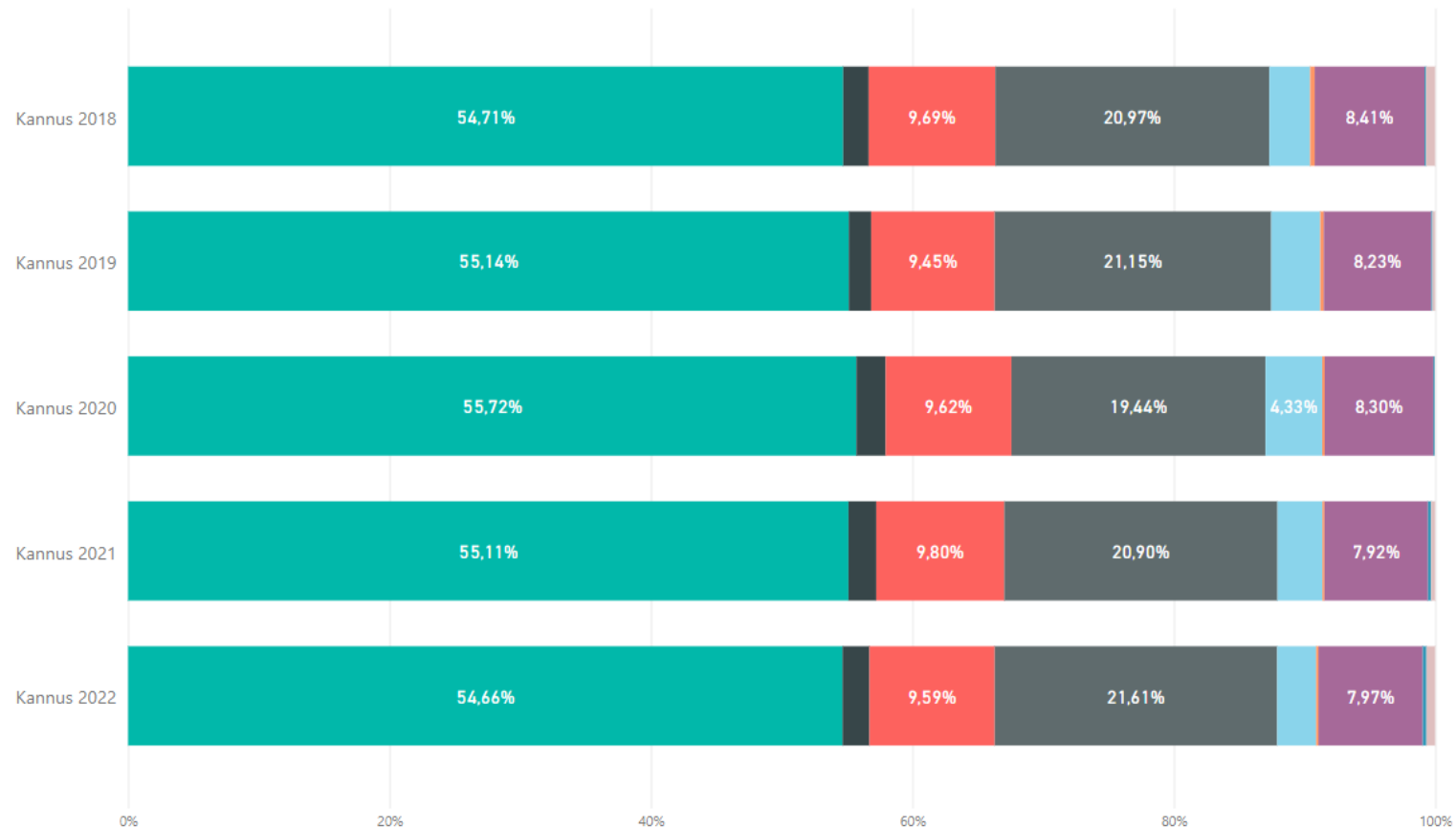


Kannus

tunnuslukujen kehitys 2018-2022

Oman palvelutuotannon kustannusrakenne (asiakaspalveluiden ostot poistettu)

● Palkat ja palkkiot ● Muut henkilösivuk... ● Eläkekulut ● Työvoiman vuokr... ● Muiden palveluj... ● Aineet, tarvikk... ● Muut kulut ● Vuokrakulut, sis... ● Vuokrakulut, ... ● Poistot ja arv... ● Vyörytyskulut



Vertailu samantyyppisiin kuntiin

Parkano (6 127 as)(7,18 as./km²)(909,57 km²) yksi yhtenäiskoulu

Tammela (5 845 as)(9,12 as./km²)(715,15 km²) neljä alakoulua, yksi yhtenäiskoulu

Maalahti (5 458 as)(10,46 as./km²)(525,83 km²) neljä alakoulua, yksi yläkoulu (+ pieni suomenkielinen alakoulu)

Inkoo (5 386 as)(15,39 as./km²)(358,00 km²) neljä alakoulua

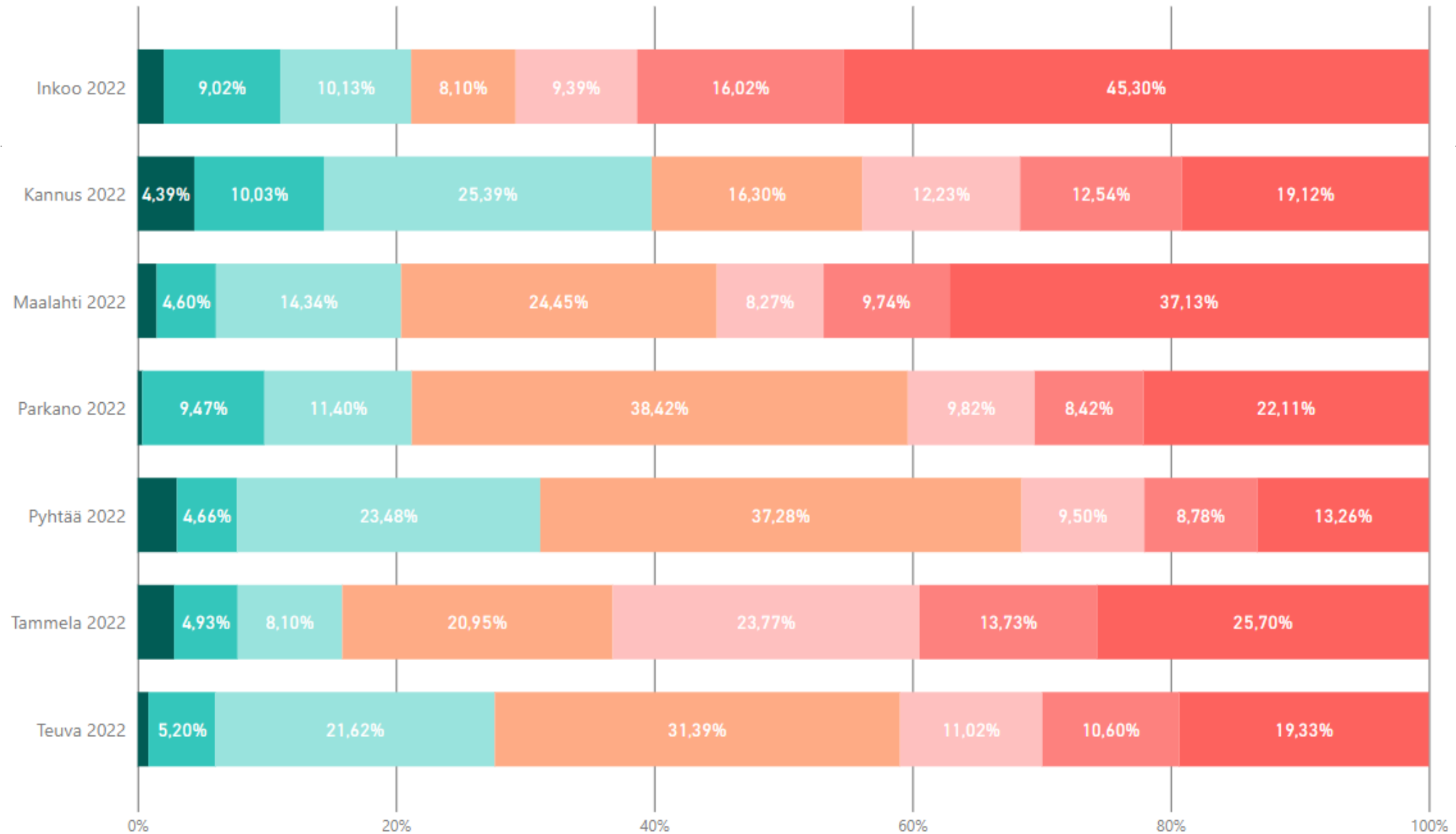
Kannus (5 249 as) (11,21 as./km²) (470,34 km²)

Pyhtää (5 064 as)(15,6 as./km²)(336,40 km²) kolme alakoulua, yksi yhtenäiskoulu

Teuva (4 758 as)(8,58 as./km²)(556,05 km²) kaksi alakoulua, yksi yhtenäiskoulu

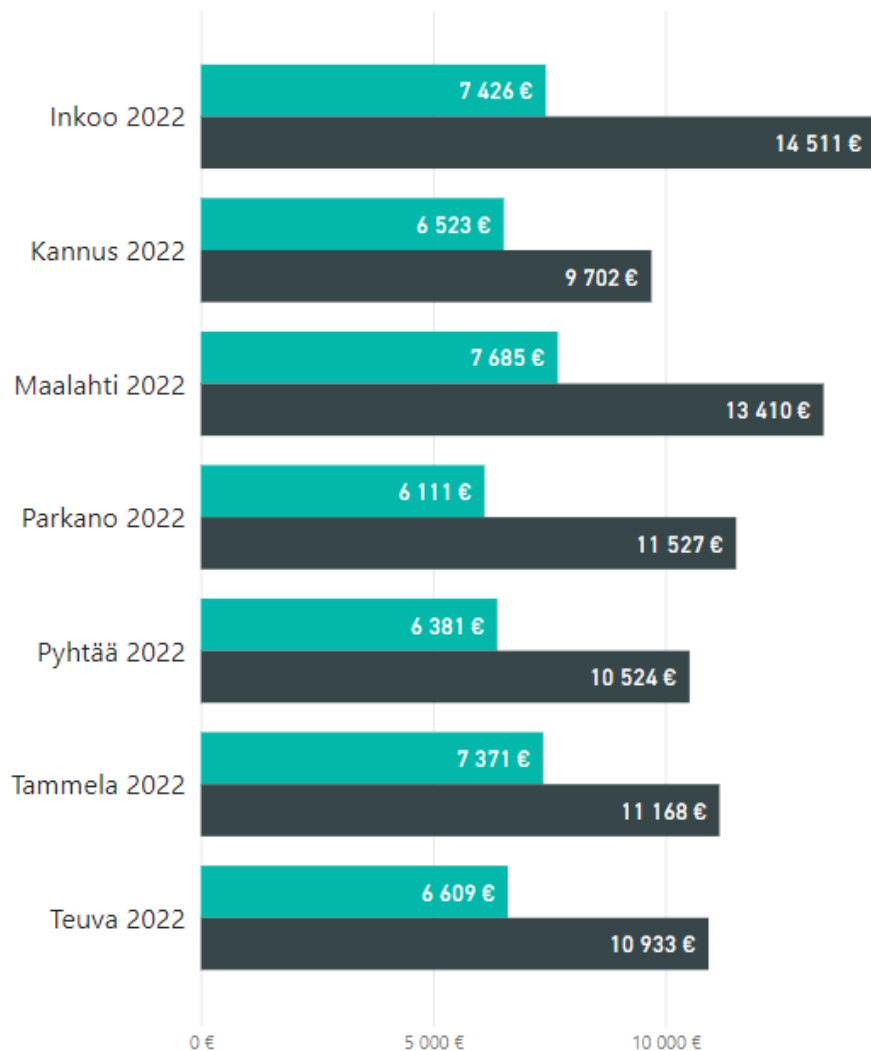
Peruskoulun saavutettavuus linnuntietä lähimpään kouluun

● Alle 250 m ● 250 - 500 m ● 500 m - 1 km ● 1-2 km ● 2-3 km ● 3-5 km ● Yli 5 km



Menot oppilasta kohden (ei sis. asiakaspalvelujen ostot)

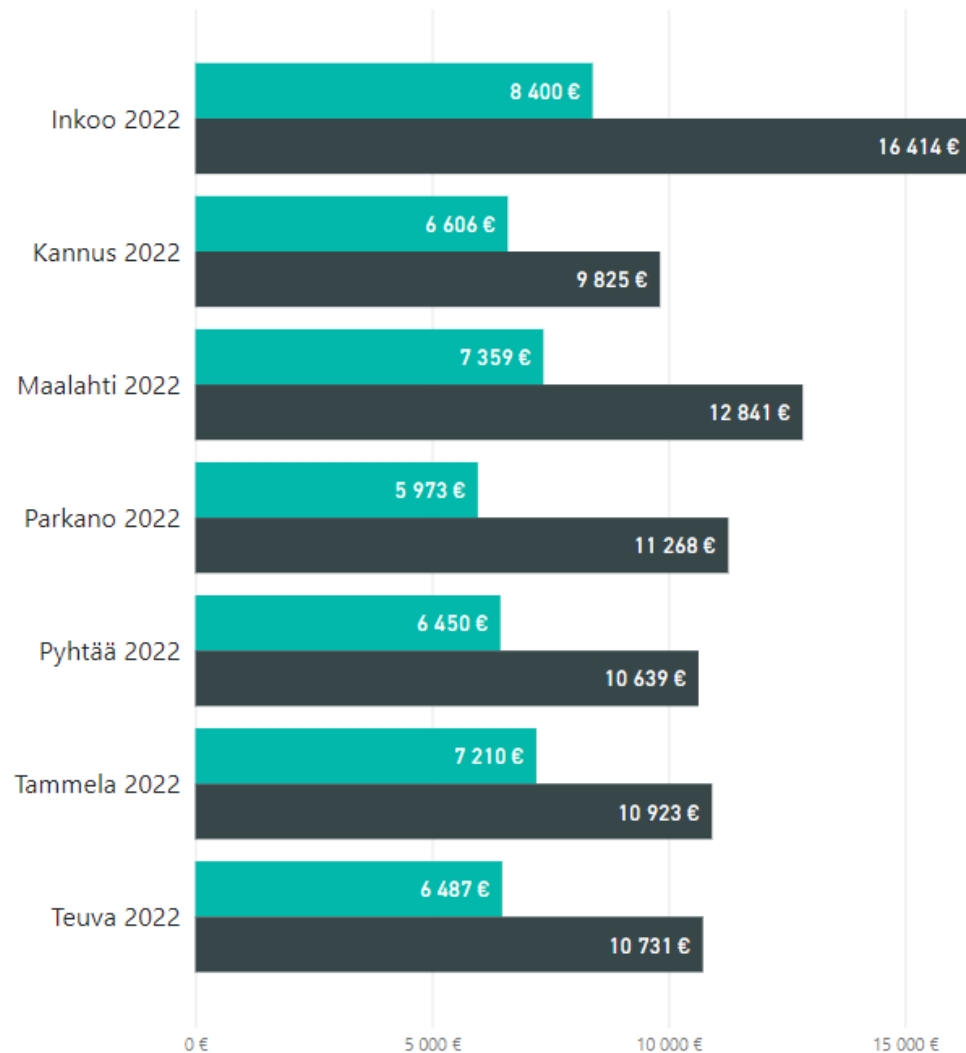
● Henkilöstömenot per oppilas ● Menot yhteensä per oppilas



Henkilöstömenoiltaan edullisimman (Parkano) kouluverkko on kaikkein kompaktein, kunnassa on vain yksi yhtenäiskoulu.

Menot laskennallista oppilasta kohden (ei sis. asiakaspalvelujen ostot)

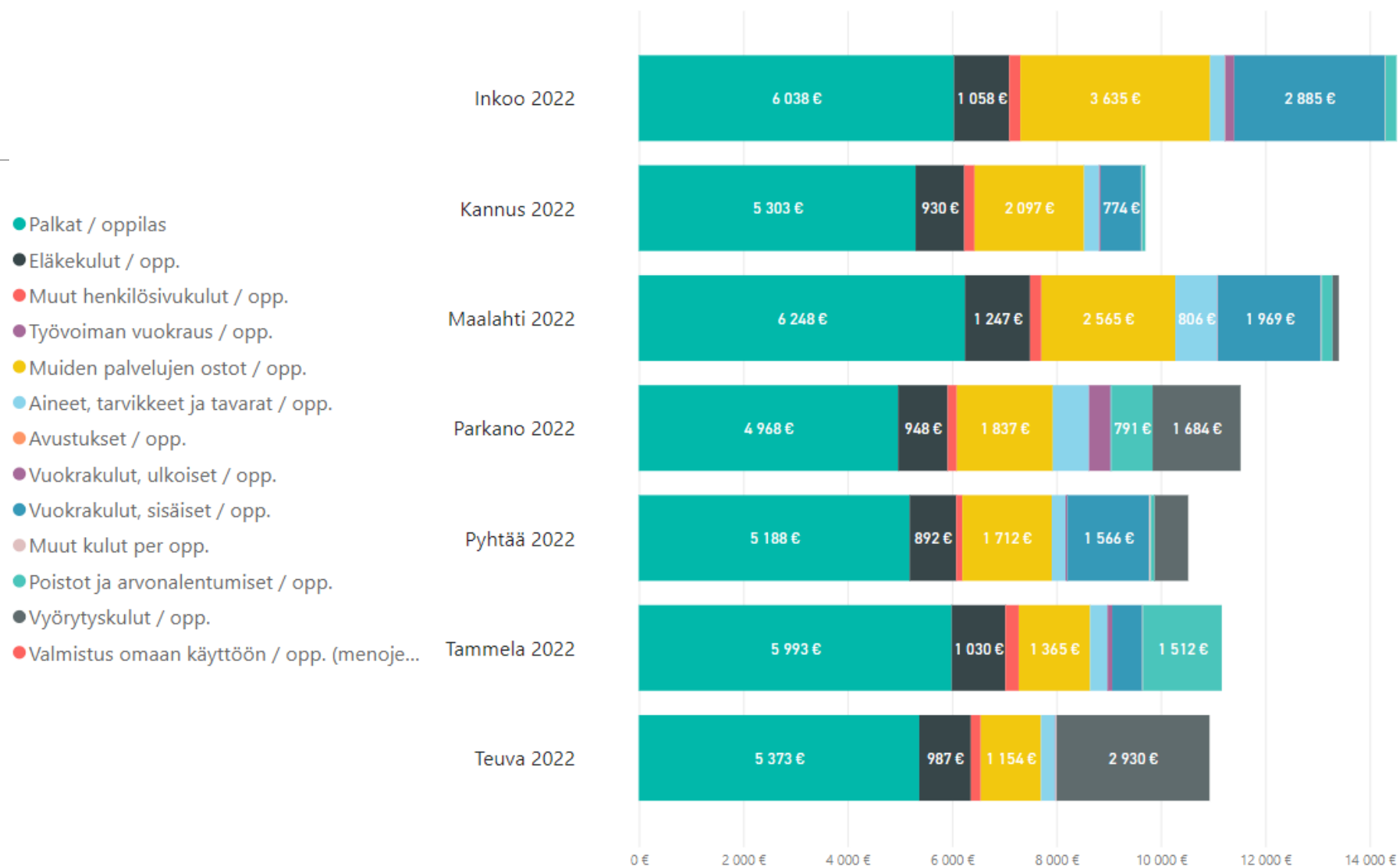
● Henkilöstömenot per lask. oppilas ● Menot per lask. oppilas



"Laskennallinen oppilas" tasaa ylä- ja alakoululaisen hintaeron paremmin vertailtavaksi. Yläkoulussa oppilaiden tuntimäärä on suurempi ja opettajien opetusvelvollisuus pienempi.

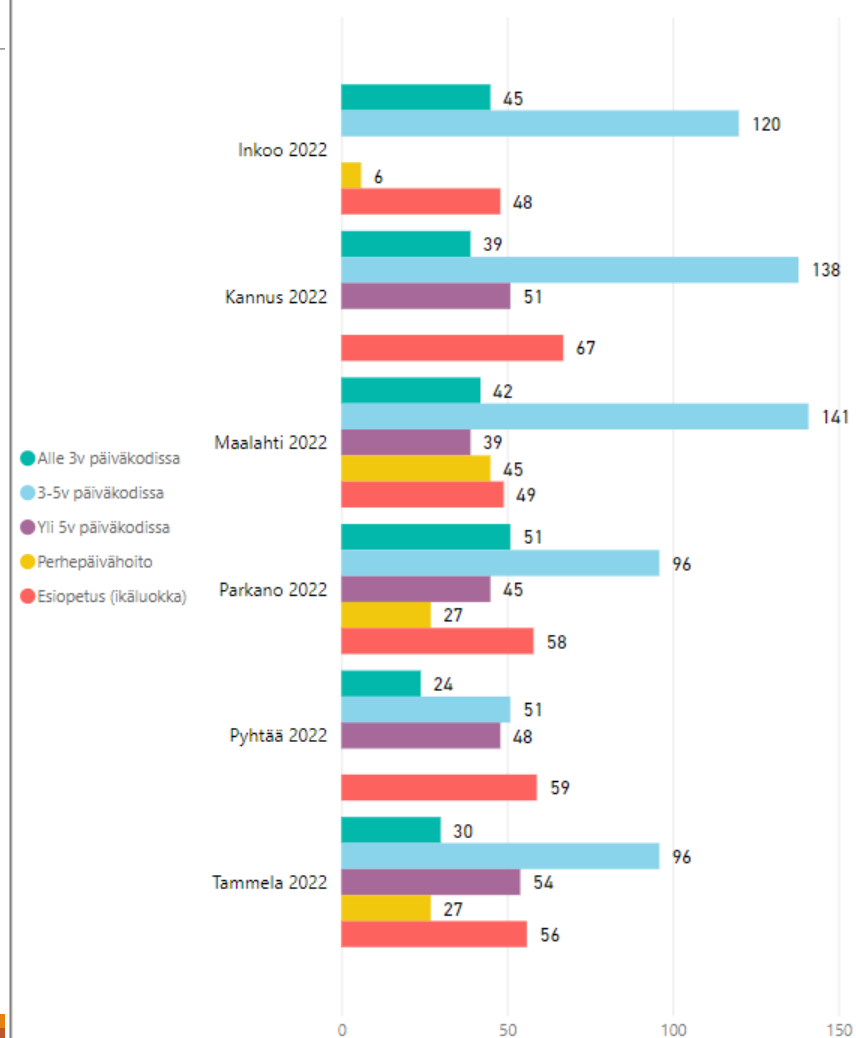
Kaikkien kuntien mediaani:
- henkilöstömenot 6666 eur / opp
- menot 11280 eur / opp

Menot oppilasta kohden kululajeittain (ei sis. asiakaspalvelujen ostot)

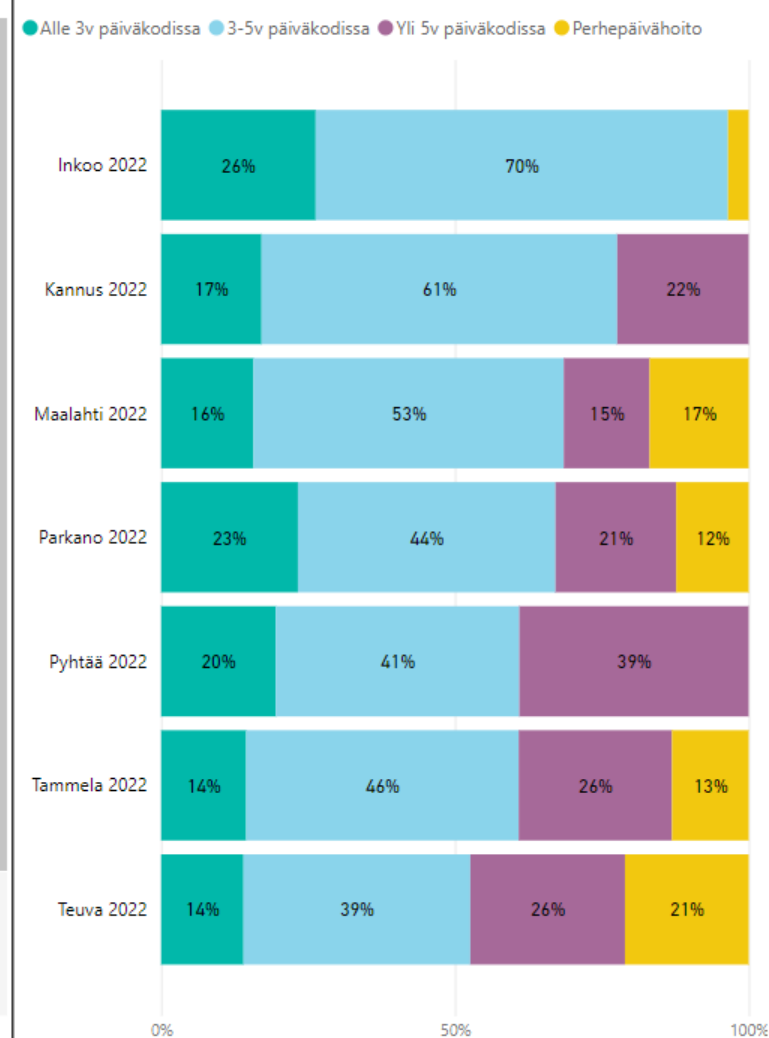


Vertailu samantyyppisiin kuntiin - varhaiskasvatus

Lapsimäärät kunnan omilla palveluissa



Lapsimäärien osuudet varhaiskasvatuksessa



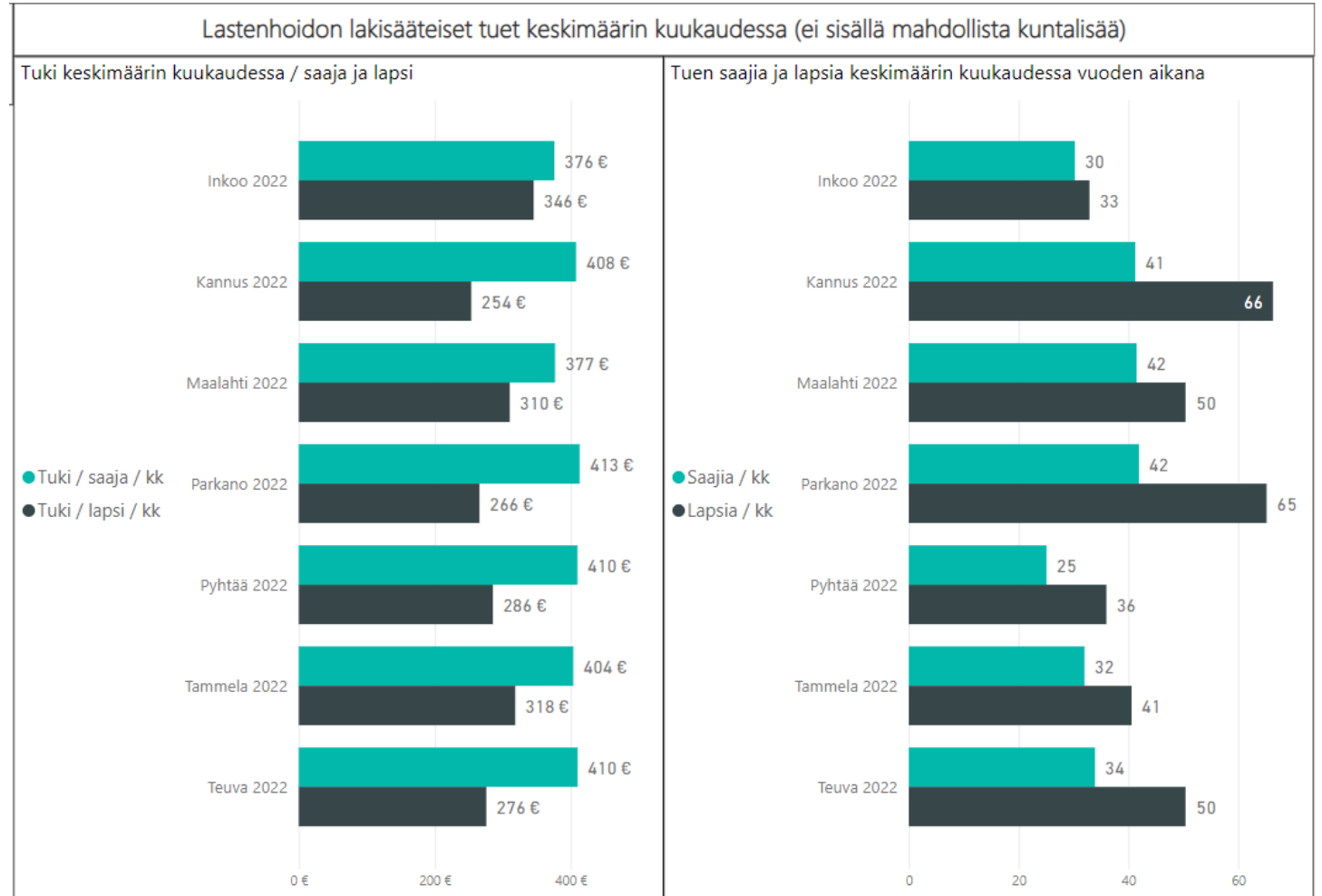
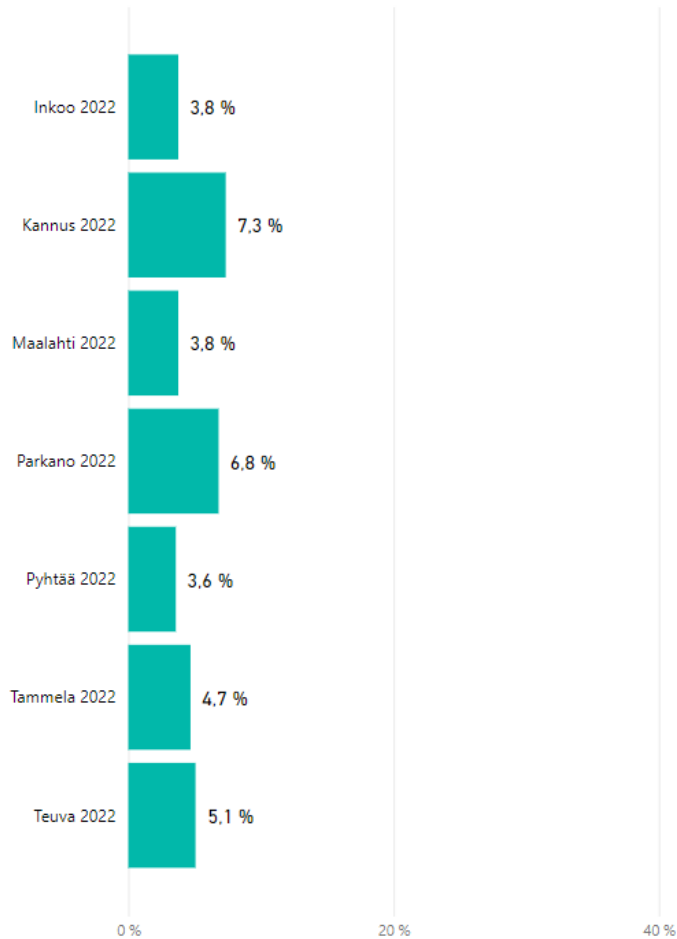
Vertailu samantyyppisiin kuntiin - varhaiskasvatus

Kunnan oman varhaiskasvatuksen ja esiopetuksen käyttömenot yhteensä / laskennallinen lapsi



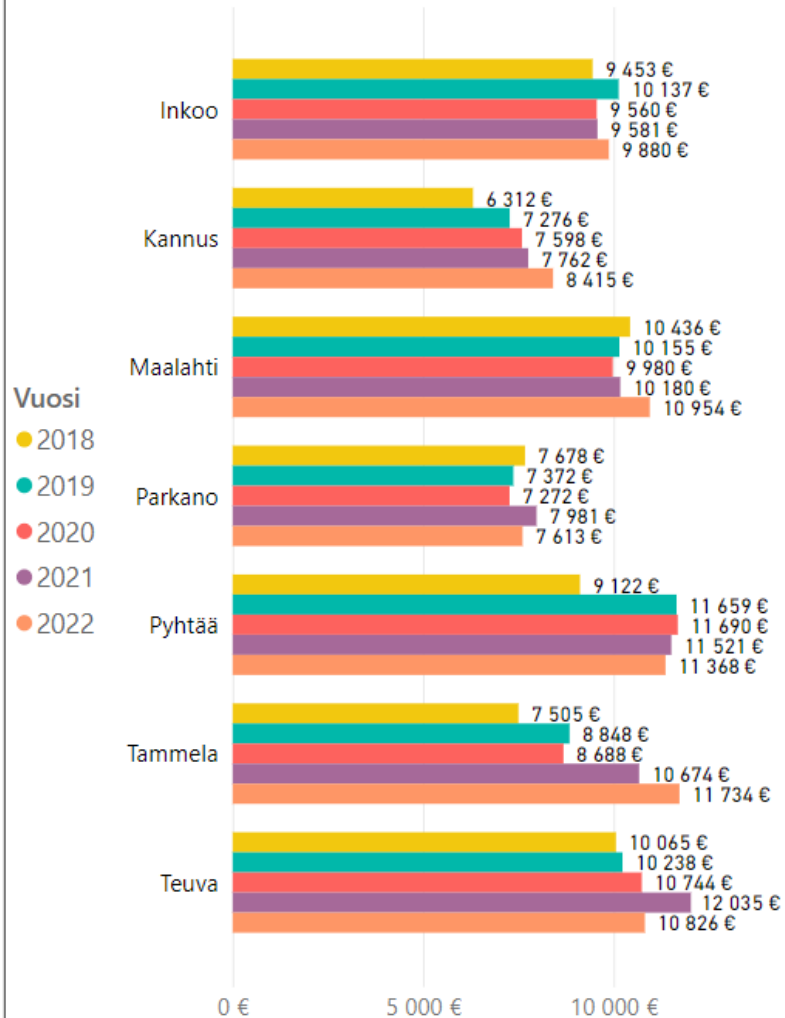
Vertailu samantyyppisiin kuntiin - varhaiskasvatus

Avustuksien (kotihoito ja yksit.hoidon tuki, palvelusetelit) osuus käyttömenoista

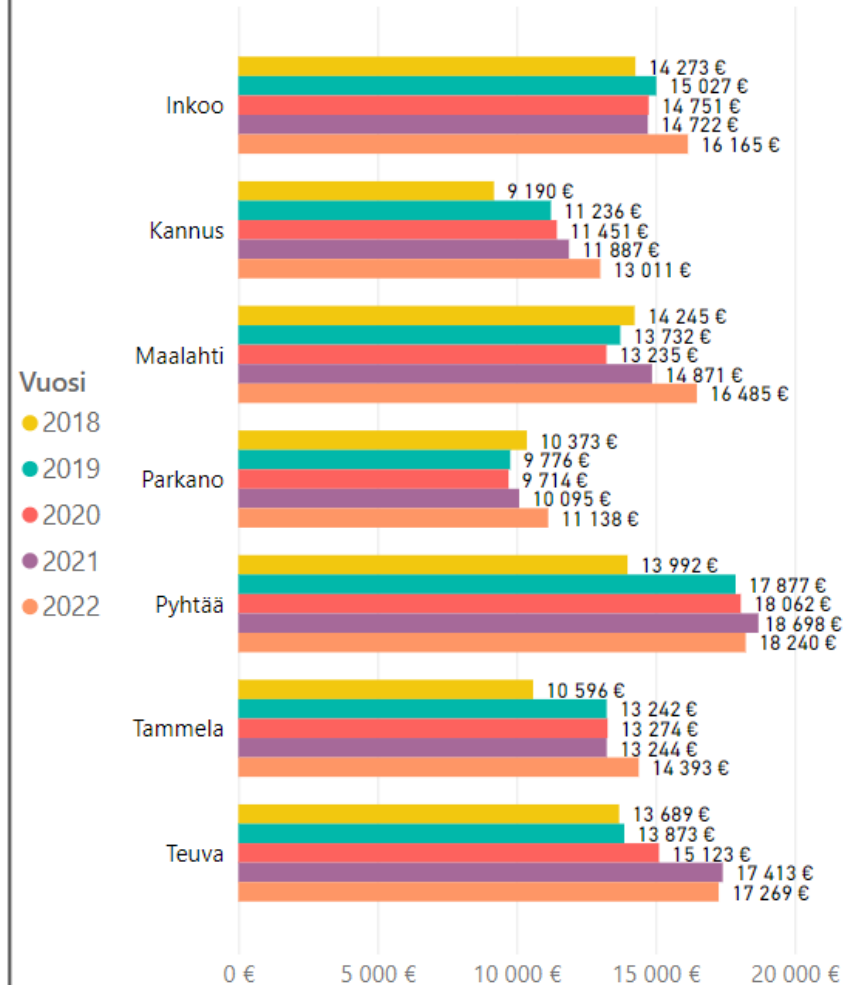


Vertailu samantyyppisiin kuntiin - varhaiskasvatus

Kunnan oman varhaiskasvatuksen ja esiopetuksen henkilöstömenot / laskennallinen lapsi

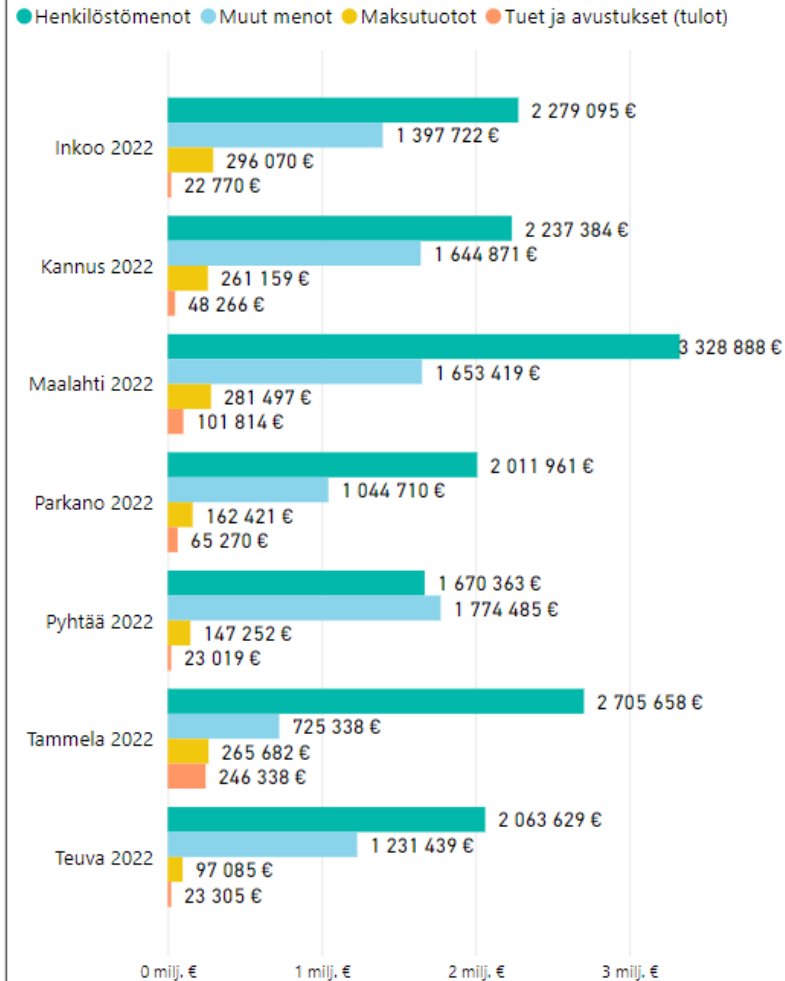


Kunnan oman varhaiskasvatuksen ja esiopetuksen käyttömenot yhteensä / laskennallinen lapsi (sis. poistot ja arvonalentumiset sekä vyörytyskulut)

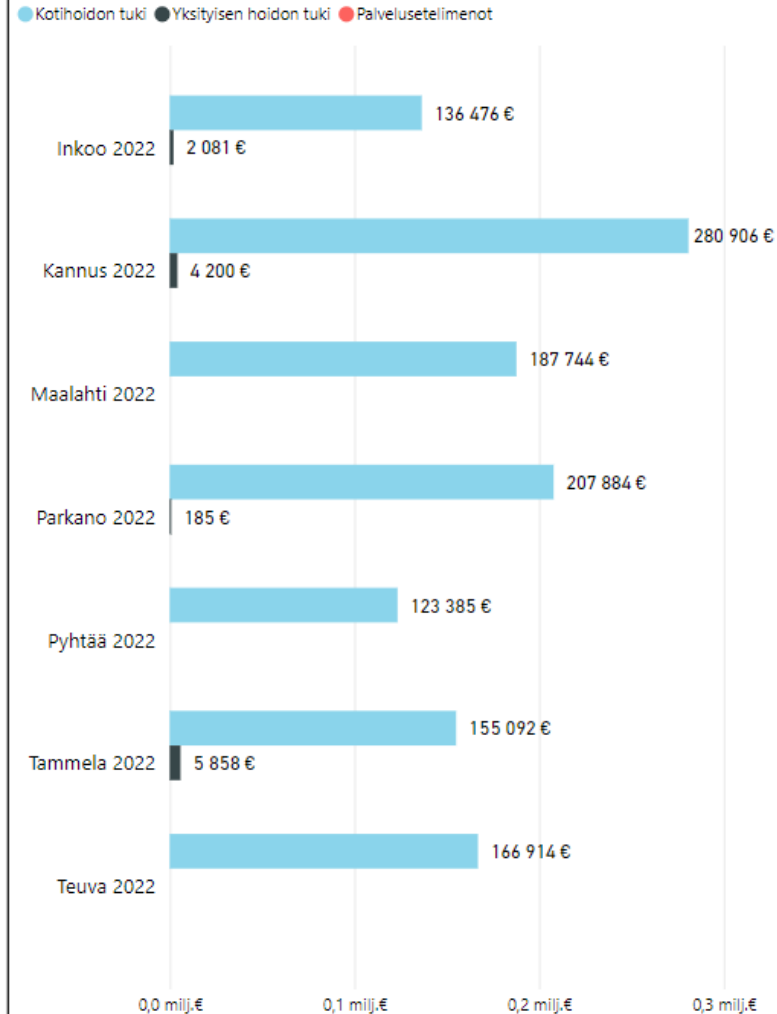


Vertailu samantyyppisiin kuntiin - varhaiskasvatus

Varhaiskasvatuksen ja esiopetuksen henkilöstömenot, kaikki muut menot ja maksutuotot (Huom! vuodesta 2021 lähtien vuokratyövoima mukana henkilöstömenoissa, aiempina vuosina palvelujen ostoissa)



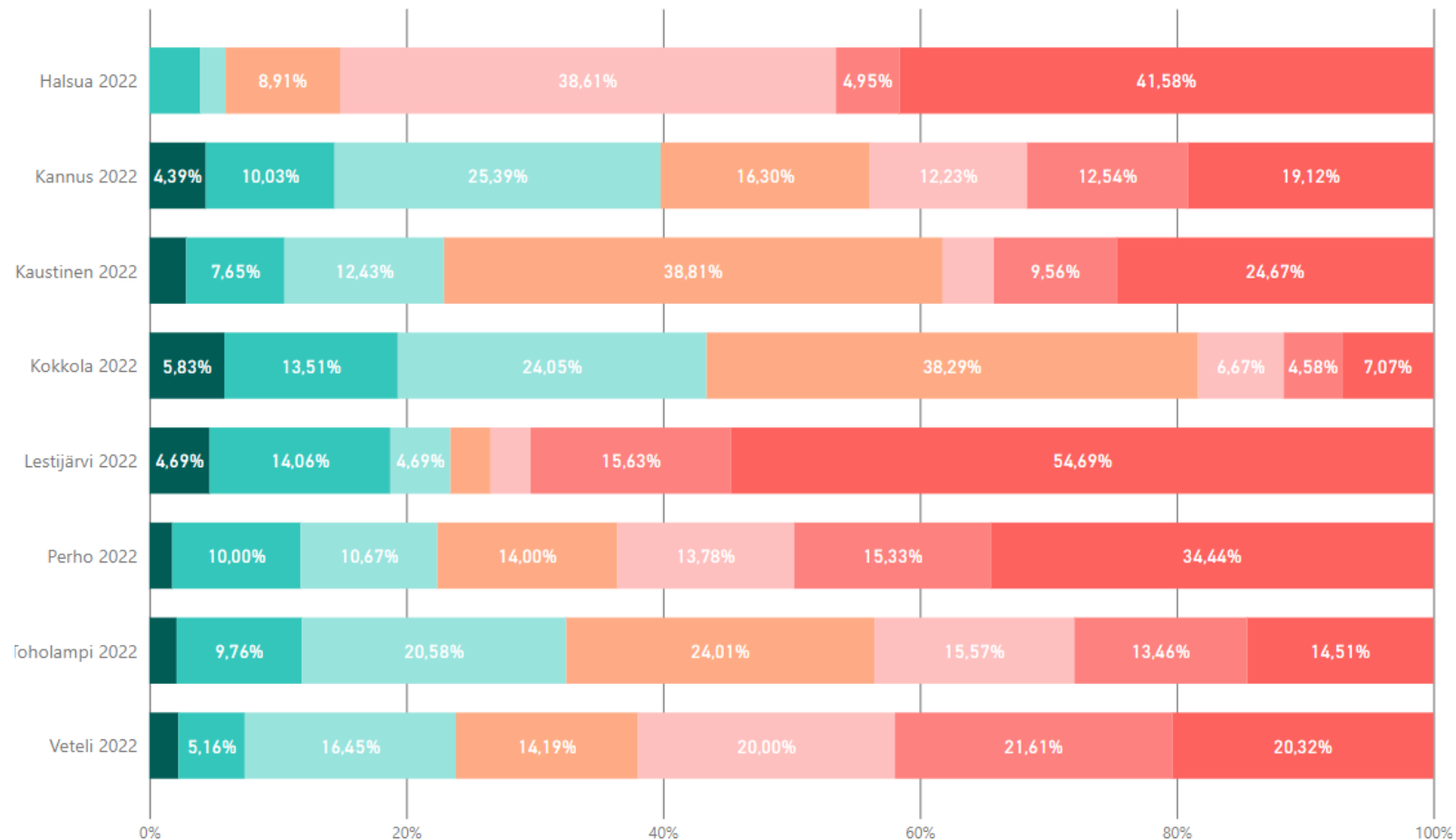
Kotihoidon tuki, yksityisen hoidon tuki ja palvelusetelimenot (tuet sisältävät mahdollisen kuntalisän)



Keski-Pohjanmaan kunnat

Peruskoulun saavutettavuus linnuntietä lähimpään kouluun

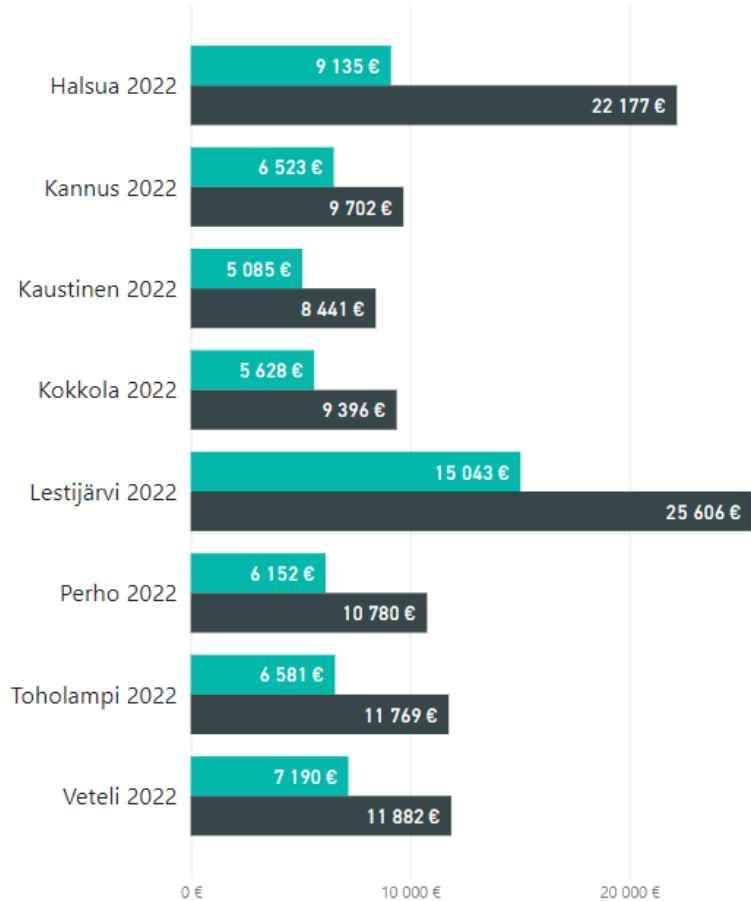
● Alle 250 m ● 250 - 500 m ● 500 m - 1 km ● 1-2 km ● 2-3 km ● 3-5 km ● Yli 5 km



Keski-Pohjanmaan kunnat

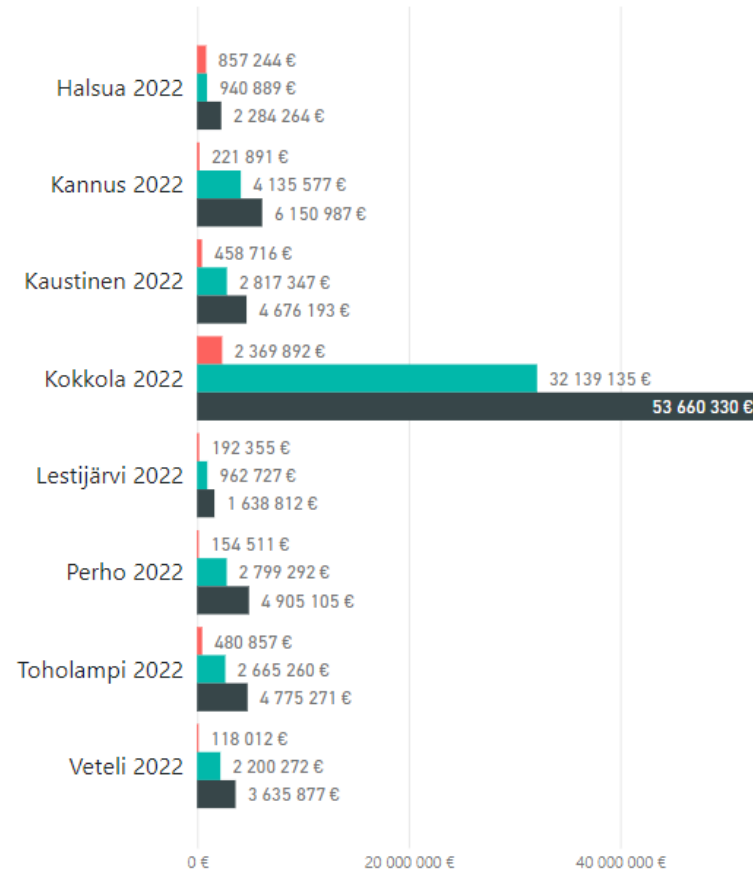
Menot oppilasta kohden (ei sis. asiakaspalvelujen ostot)

● Henkilöstömenot per oppilas ● Menot yhteensä per oppilas



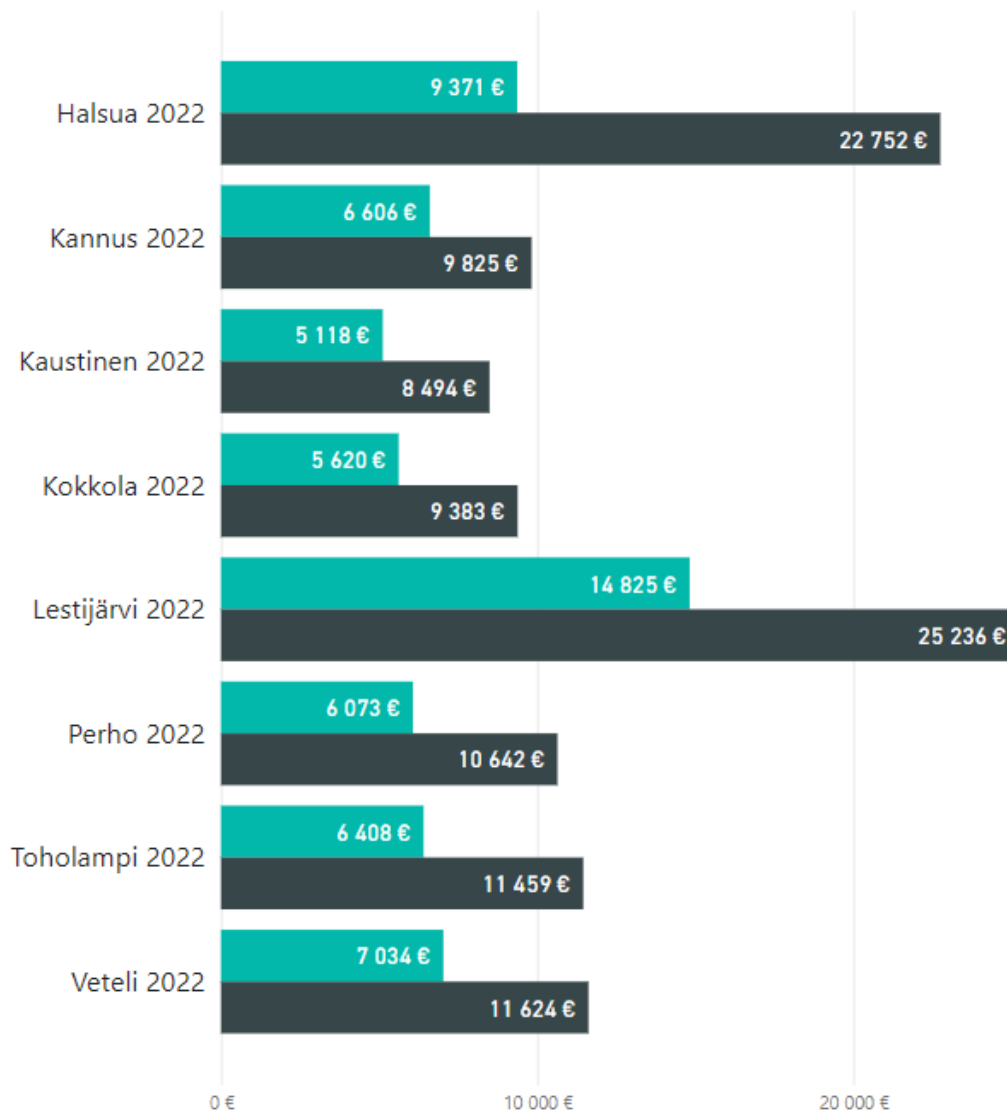
Kuntien järjestämän perusopetuksen tulot, henkilöstömenot ja menot yhteensä (ei sis. as.palv. ostot eikä avustukset)

● Tulot ● Henkilöstömenot ● Menot yhteensä



Menot laskennallista oppilasta kohden (ei sis. asiakaspalvelujen ostot)

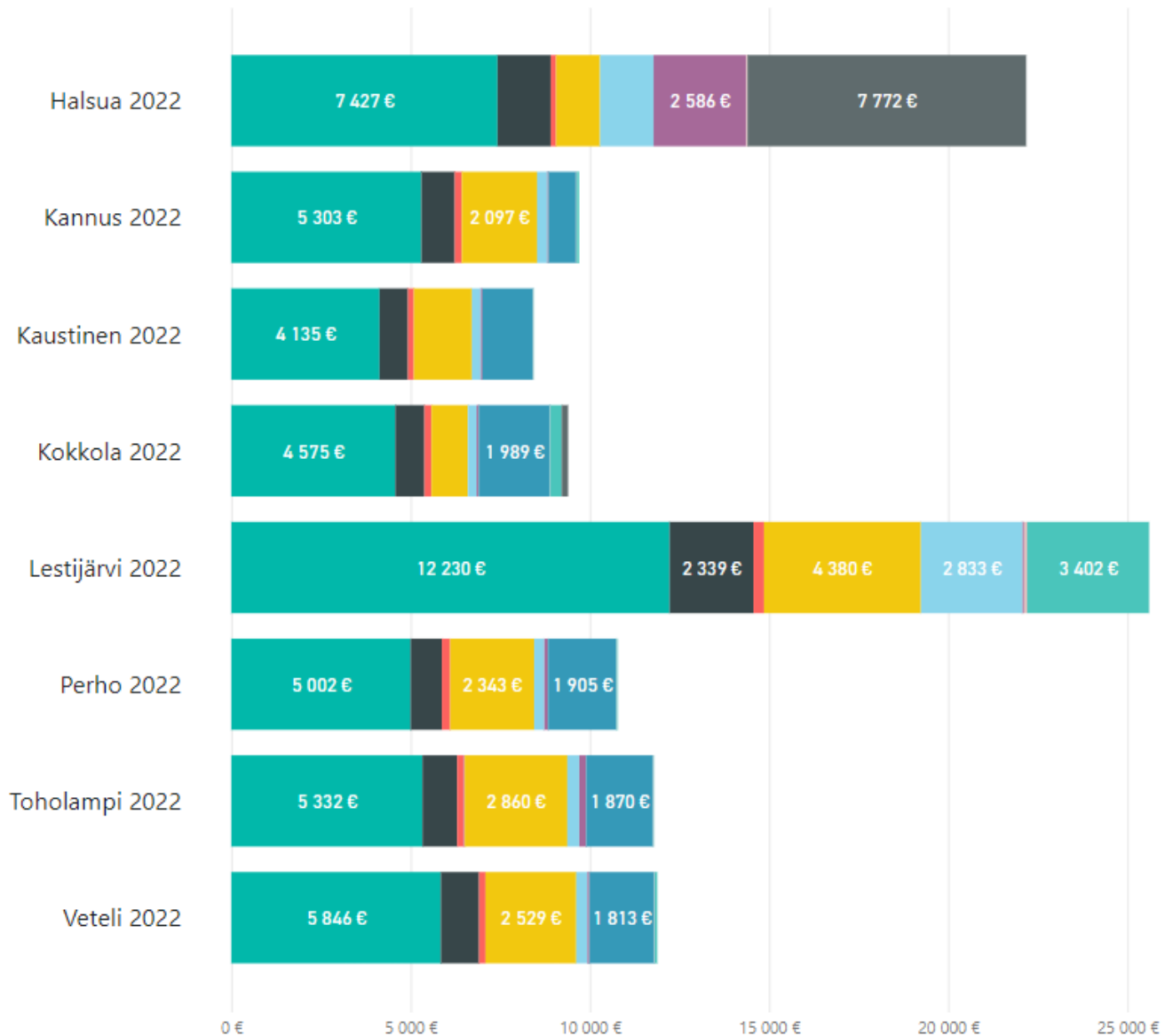
● Henkilöstömenot per lask. oppilas ● Menot per lask. oppilas



Kunta	Vuosi	Henkilöstömenot	Menot yhteensä
Halsua	2022	940 889 €	2 284 264 €
Kannus	2022	4 135 577 €	6 150 987 €
Kaustinen	2022	2 817 347 €	4 676 193 €
Kokkola	2022	32 139 135 €	53 660 330 €
Lestijärvi	2022	962 727 €	1 638 812 €
Perho	2022	2 799 292 €	4 905 105 €
Toholampi	2022	2 665 260 €	4 766 353 €
Veteli	2022	2 200 272 €	3 635 877 €

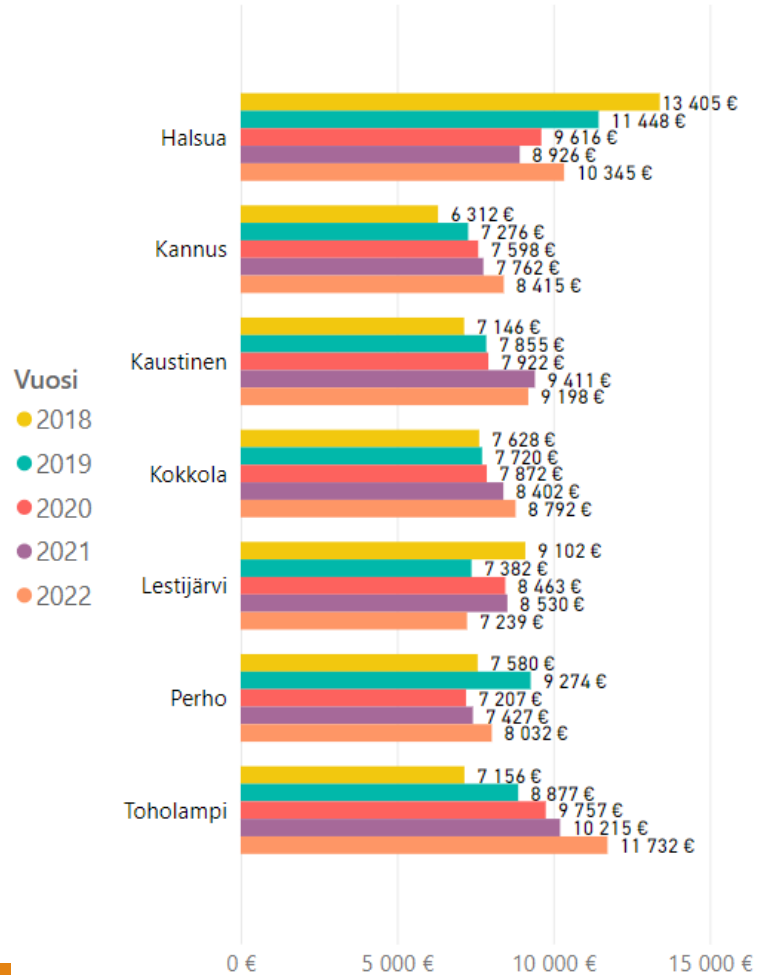
Menot oppilasta kohden kululajeittain (ei sis. asiakaspalvelujen ostot)

- Palkat / oppilas
- Eläkekulut / opp.
- Muut henkilösivukulut / opp.
- Työvoiman vuokraus / opp.
- Muiden palvelujen ostot / opp.
- Aineet, tarvikkeet ja tavarat / opp.
- Avustukset / opp.
- Vuokratulut, ulkoiset / opp.
- Vuokratulut, sisäiset / opp.
- Muut kulut per opp.
- Poistot ja arvonalentumiset / opp.
- Vyörytyskulut / opp.
- Valmistus omaan käyttöön / opp. (menoje...

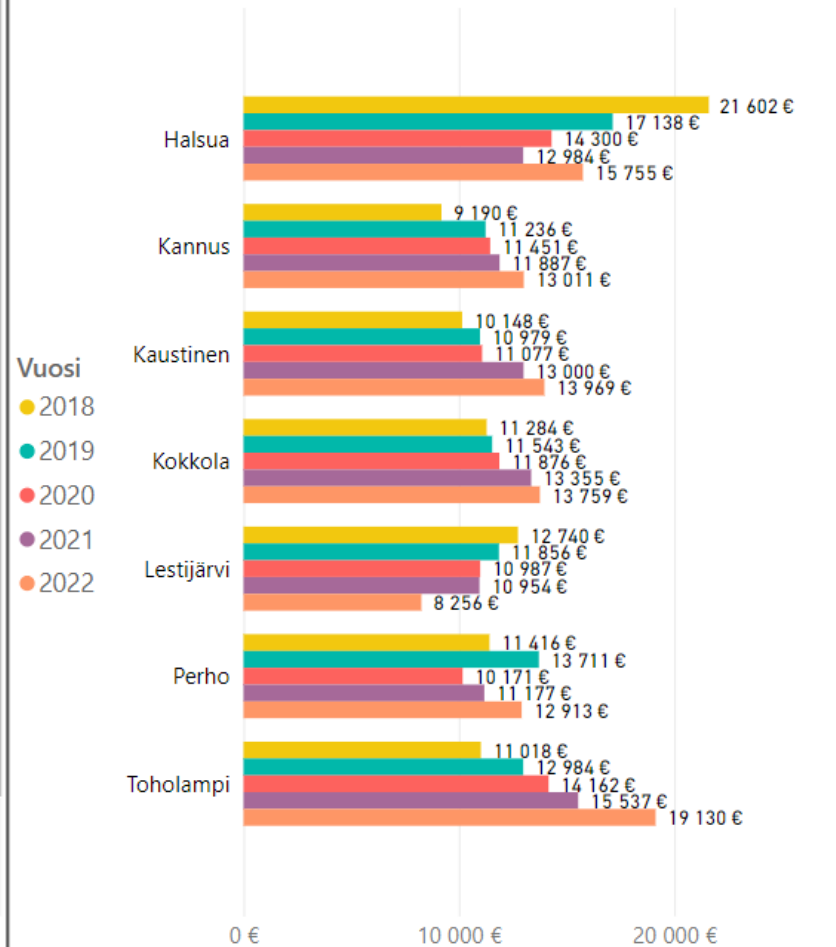


Keski-Pohjanmaan kunnat

Kunnan oman varhaiskasvatuksen ja esiopetuksen henkilöstömenot / laskennallinen lapsi



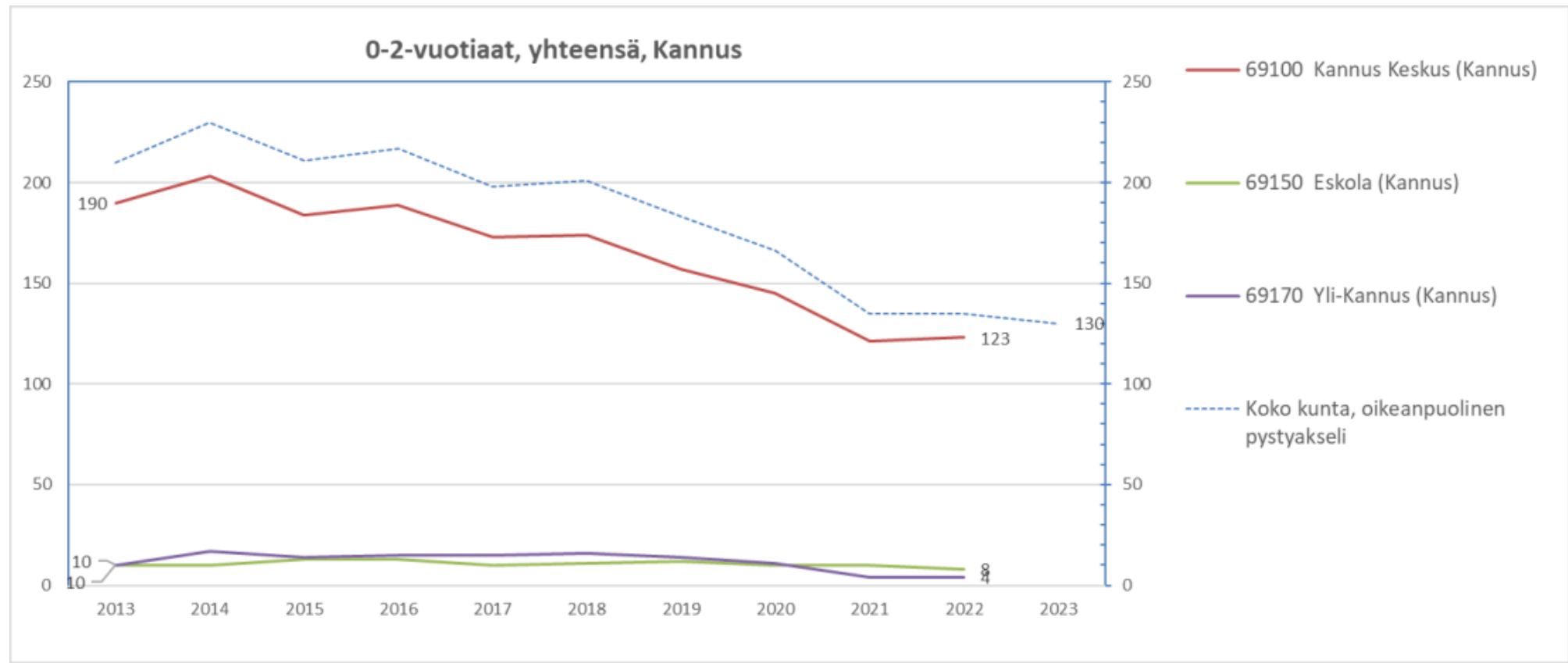
Kunnan oman varhaiskasvatuksen ja esiopetuksen käyttömenot yhteensä / laskennallinen lapsi (sis. poistot ja arvonalentumiset sekä vyörytyskulut)

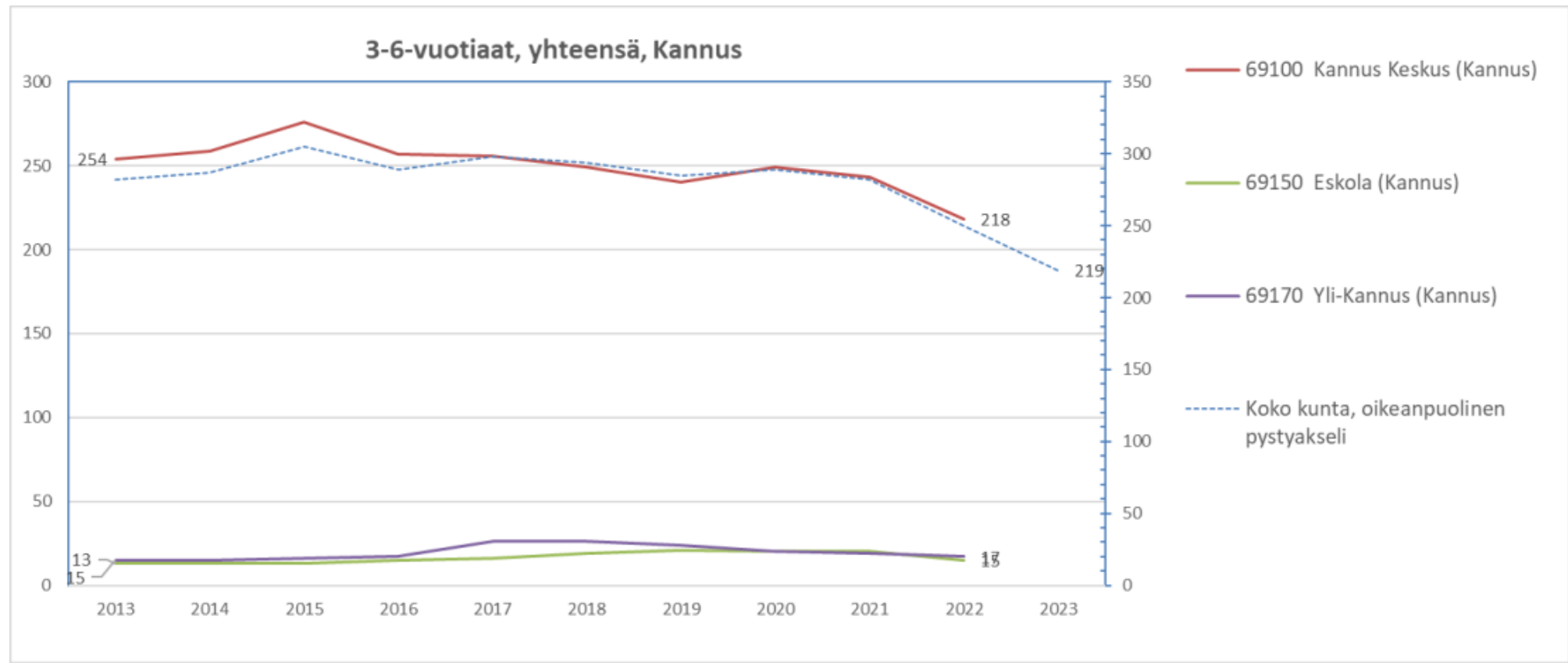


Keski-Pohjanmaan kunnat

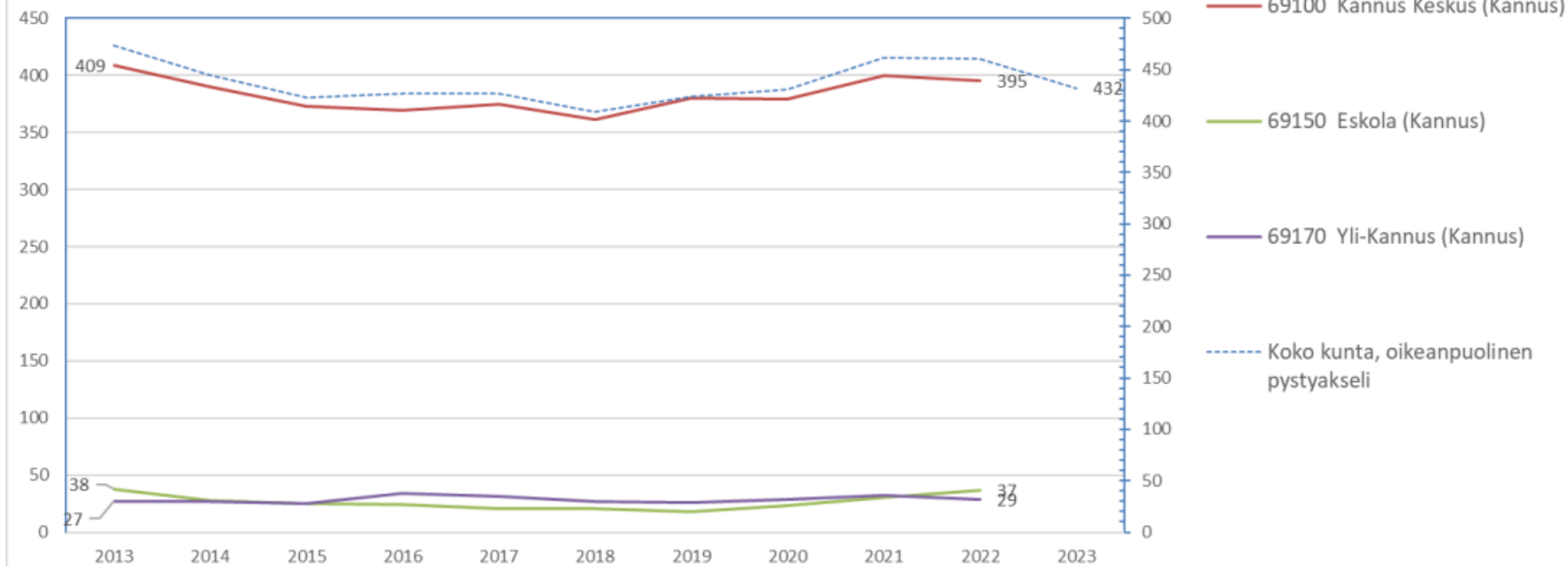
Kunnan oman varhaiskasvatuksen ja esiopetuksen käyttömenot yhteensä / laskennallinen lapsi



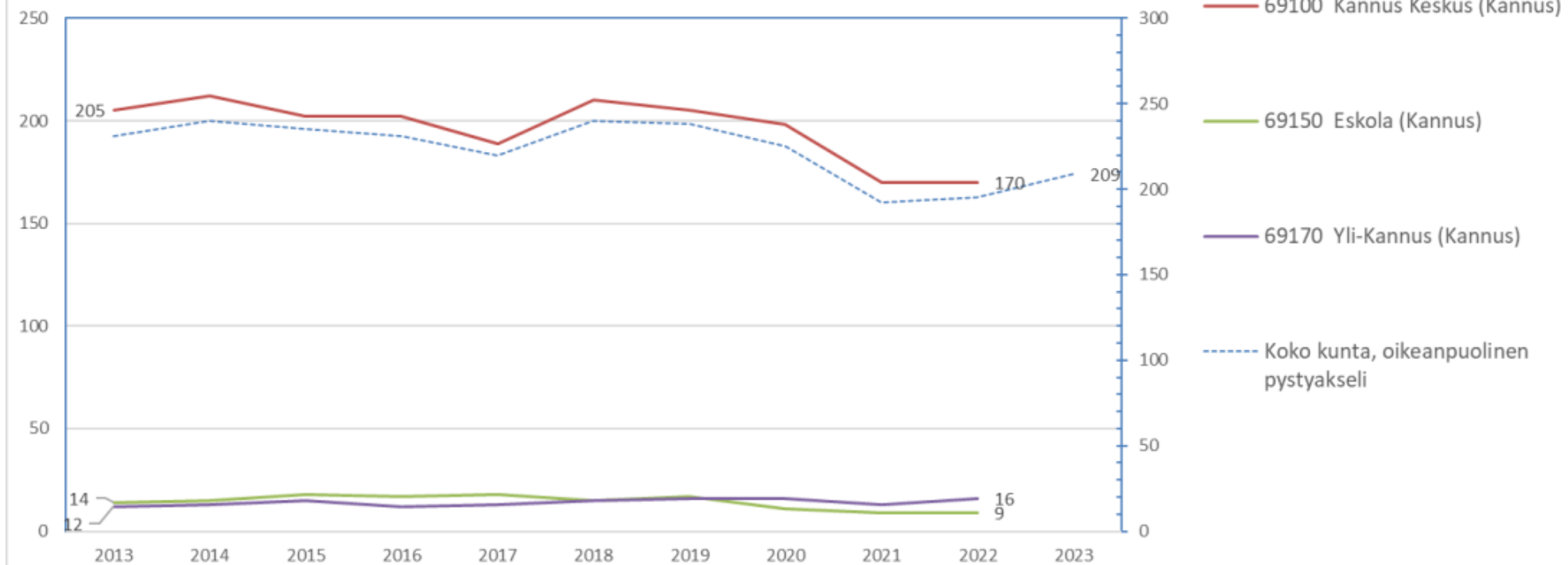


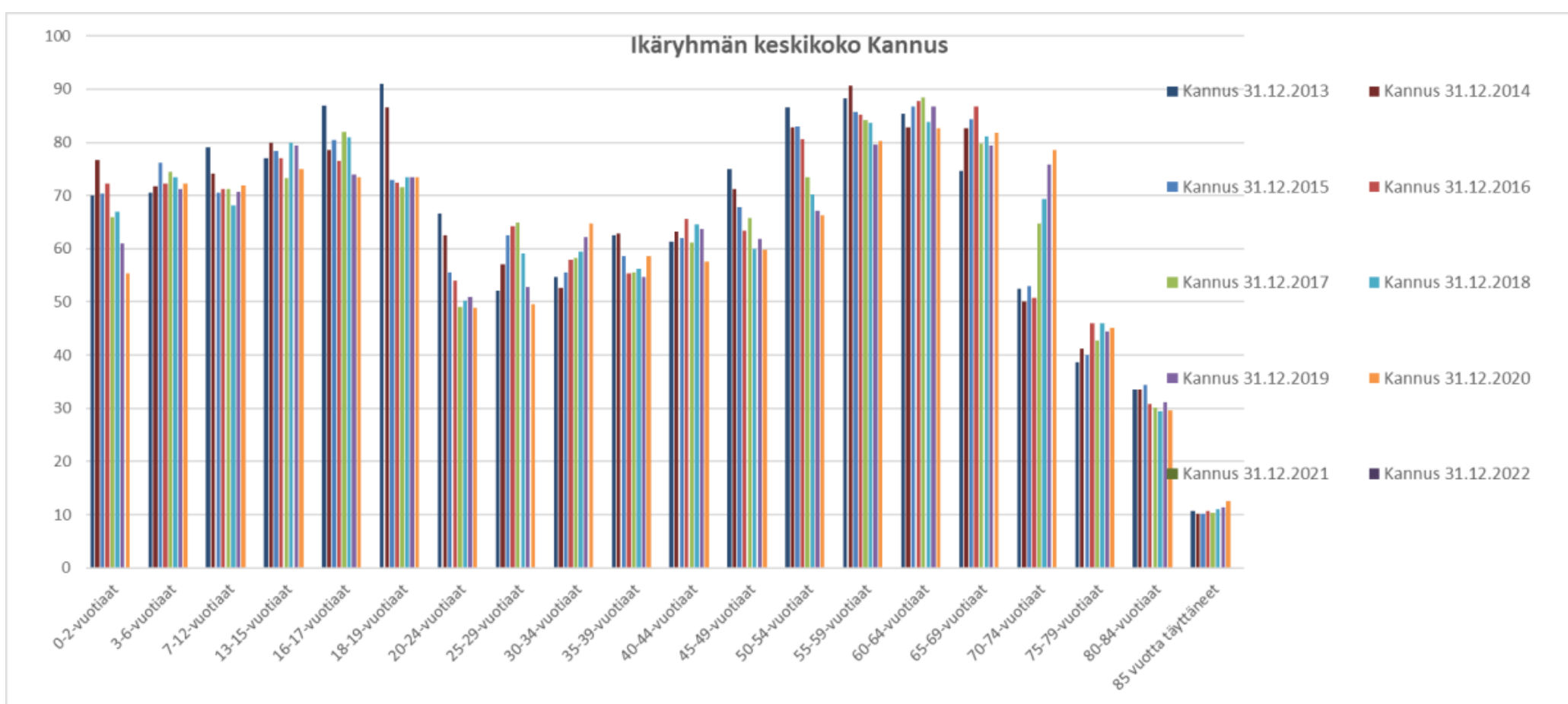


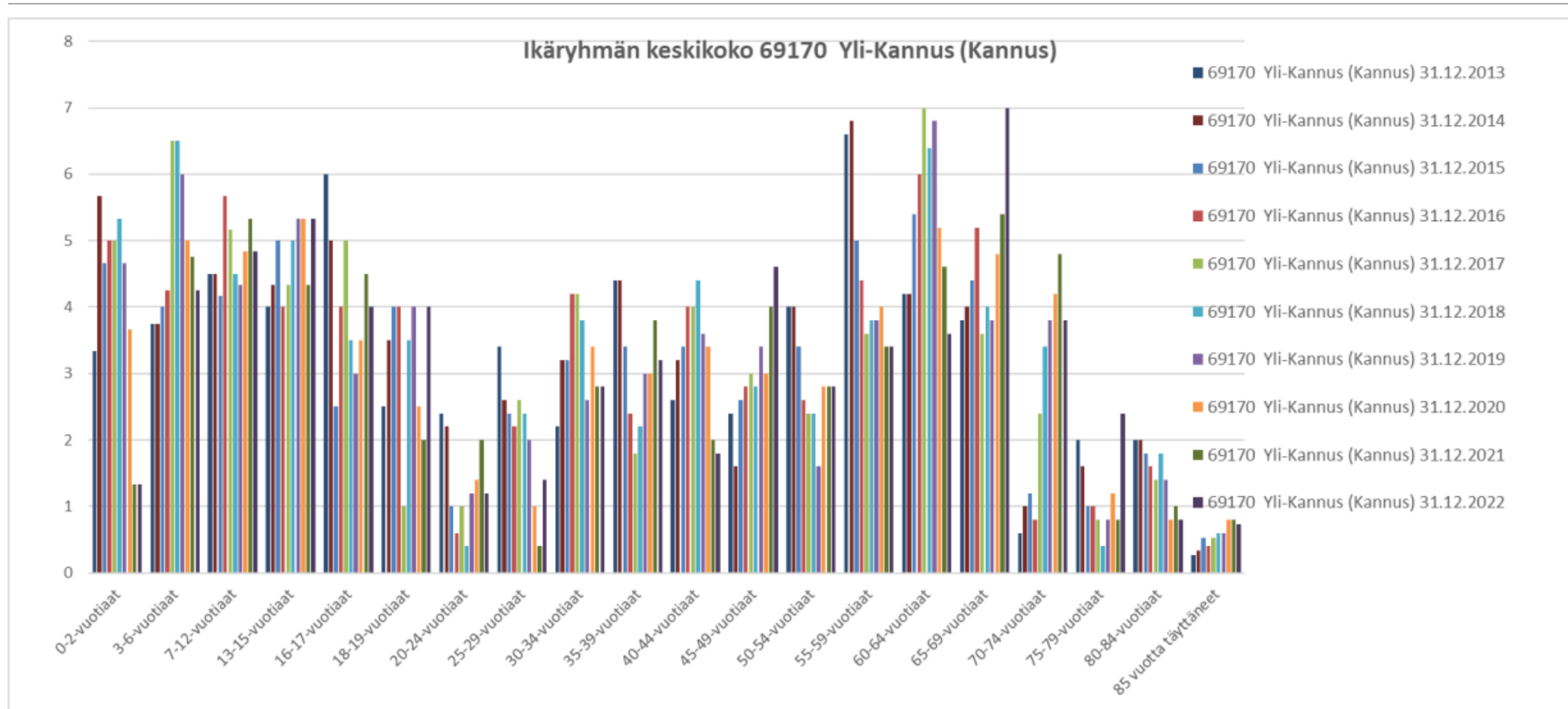
7-12-vuotiaat, yhteensä, Kannus

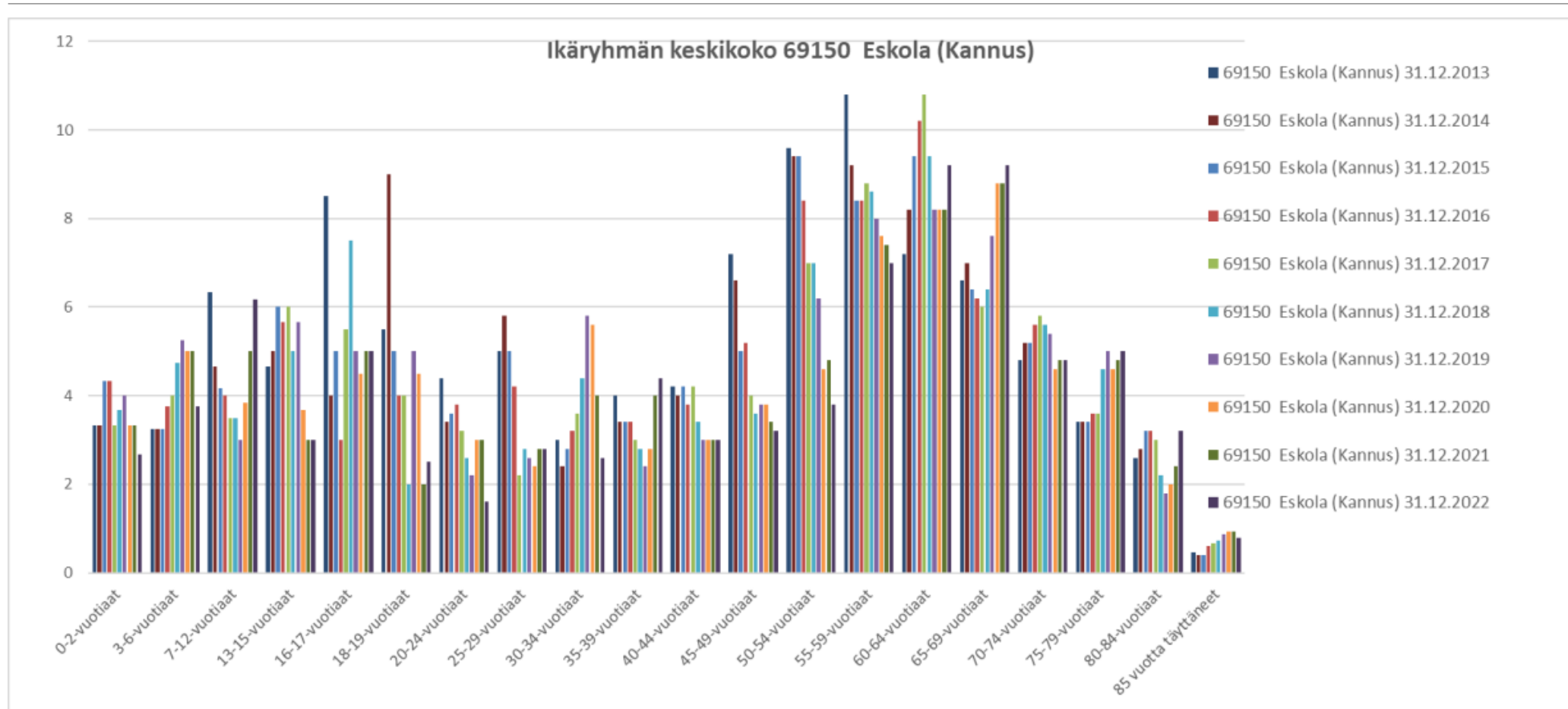


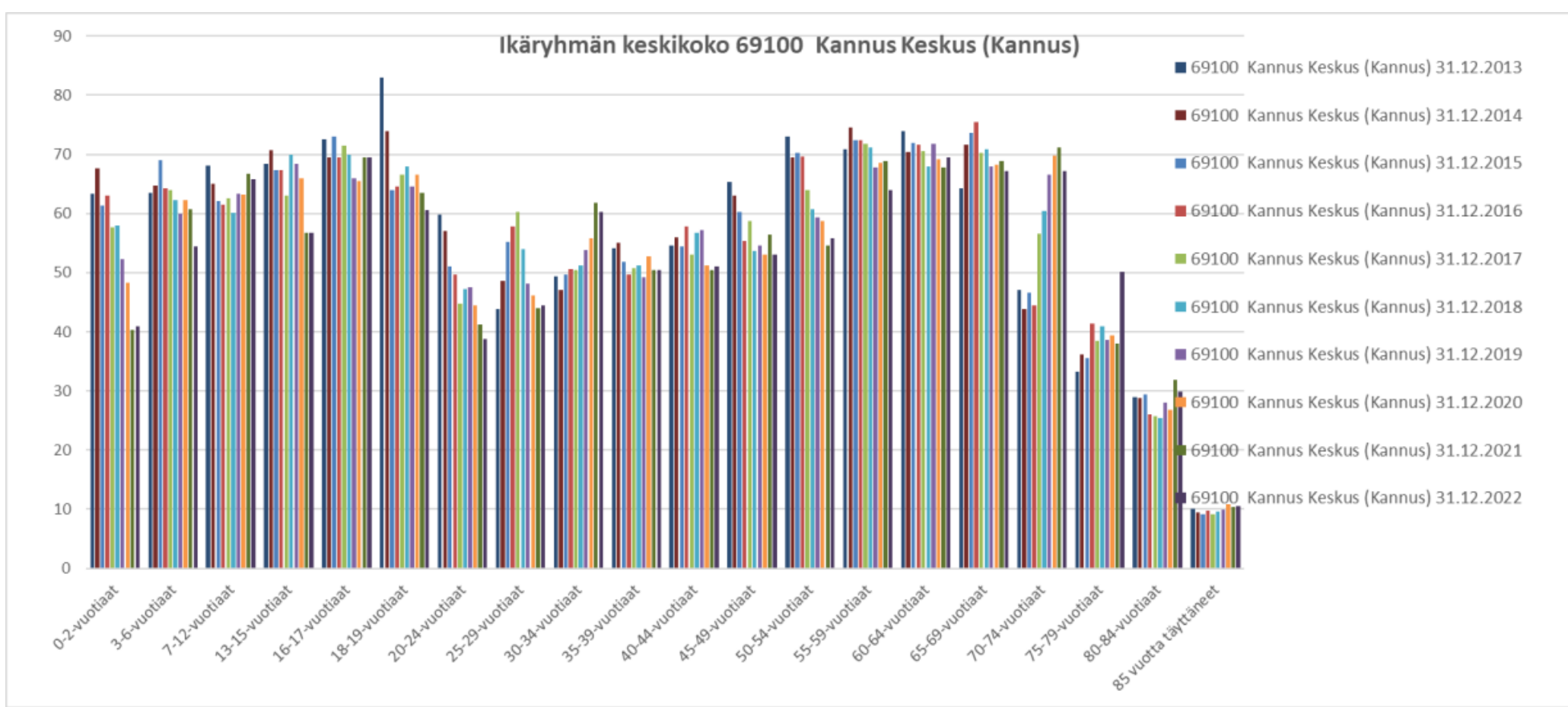
13-15-vuotiaat, yhteensä, Kannus



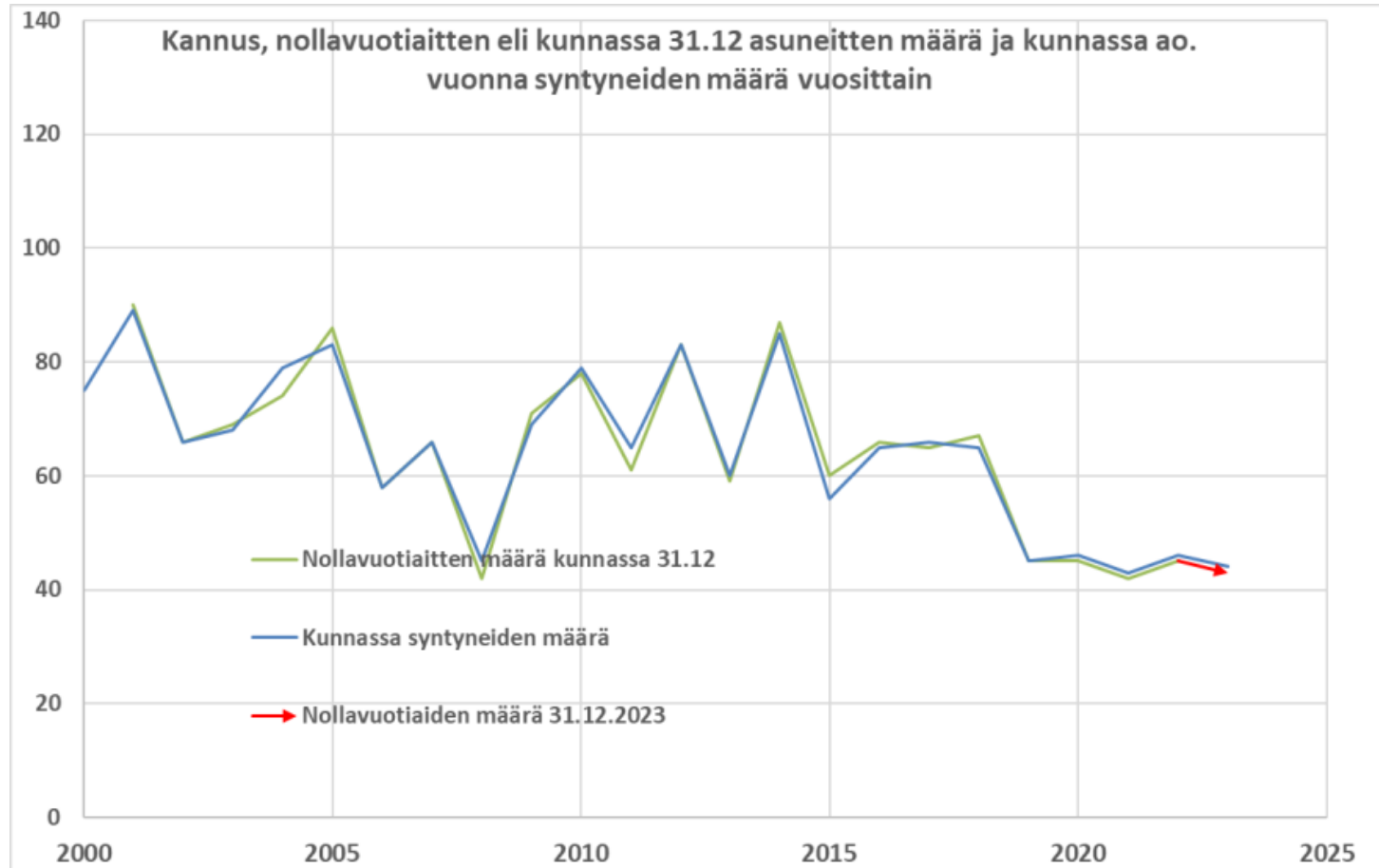




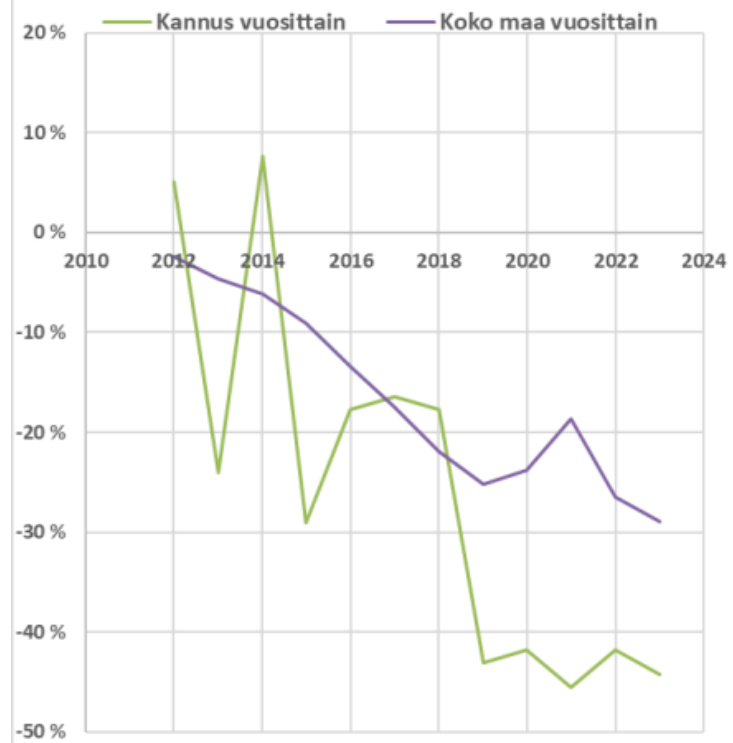


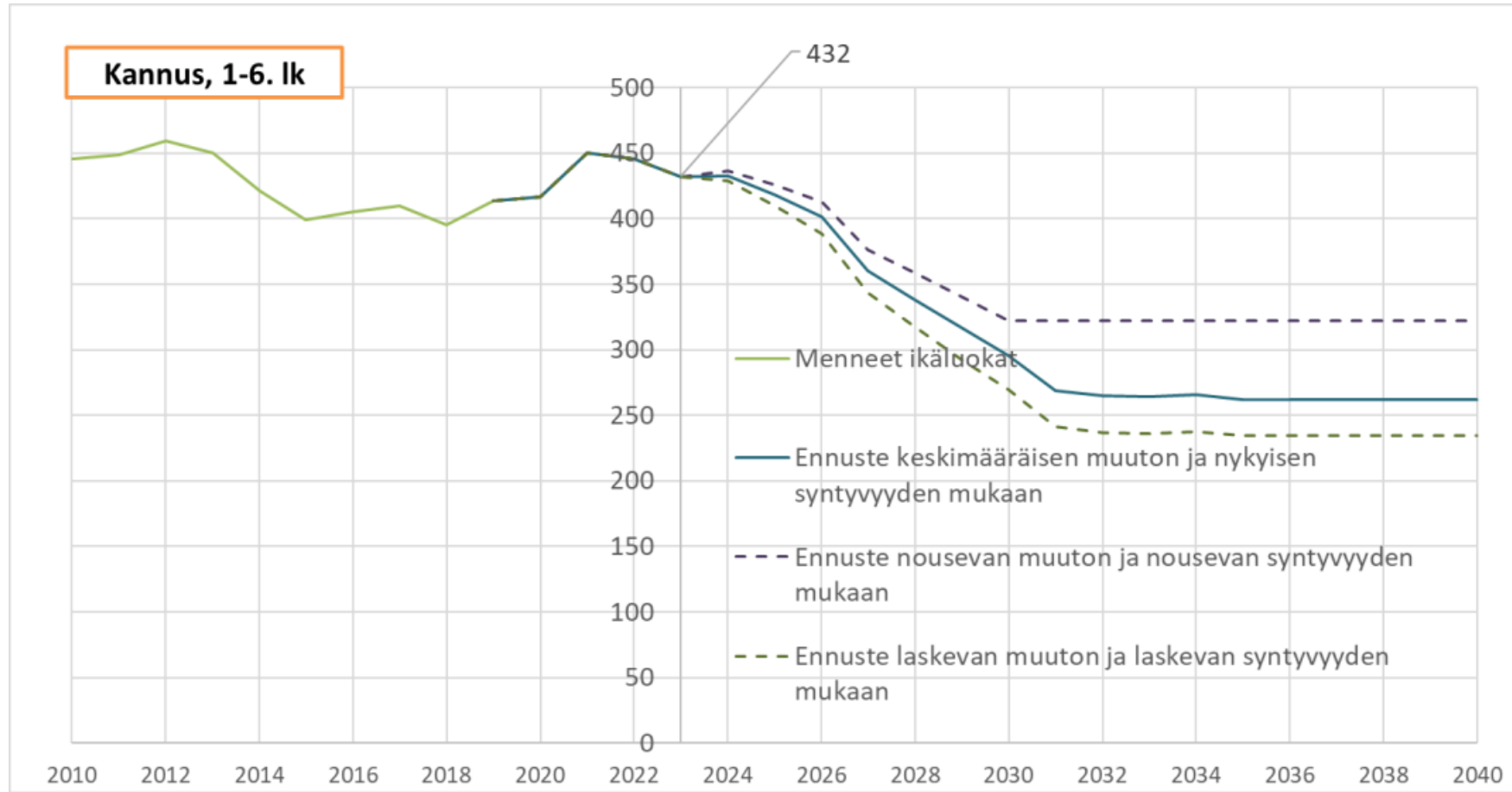


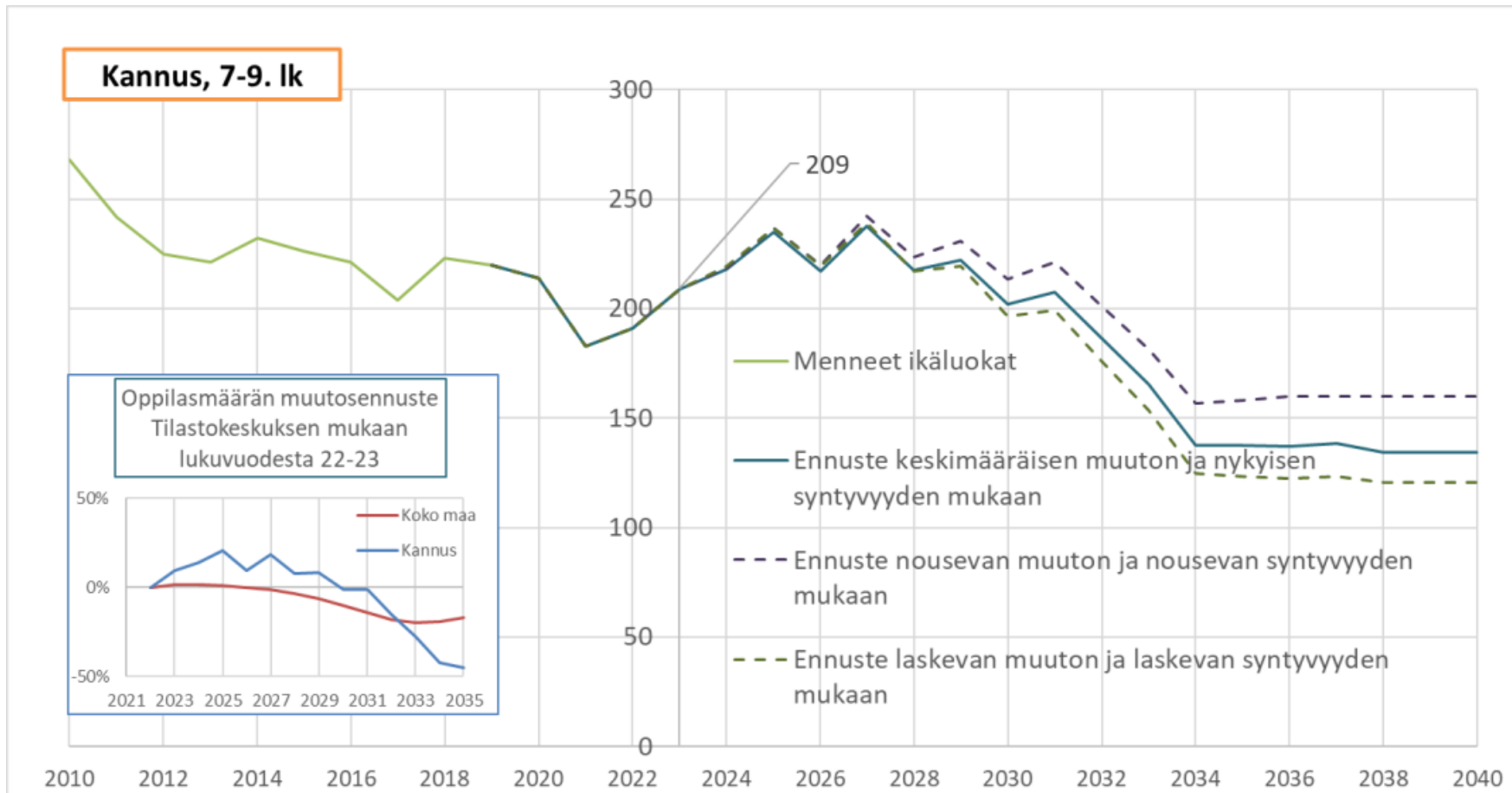
Tietoja asukkaista 2021/2020	69100 Kannus Keskus (Kannus)	69150 Eskola (Kannus)	69170 Yli- Kannus (Kannus)
Valitse oikealta haluamasi postinumeroalue			
Yhden vanhemman lapsitaloudet	16 %	25 %	4 %
Asuntojen keskipinta-ala	93,3	89	115,1
Perusasteen suorittaneet	25 %	30 %	27 %
Ylioppilastutkinnon suorittaneet	3 %	2 %	3 %
Ammatillisen tutkinnon suorittaneet	49 %	51 %	50 %
Alemman korkeakoulututkinnon suorittaneet	18 %	14 %	15 %
Ylemmän korkeakoulututkinnon suorittaneet	5 %	3 %	5 %
Asukkaiden keskitulot	25.409	22.711	25.115
Asukkaiden mediaanitulot	23.396	20.639	20.668
Alimpaan tuloluokkaan kuuluvat asukkaat	19 %	25 %	28 %
Keskimmäiseen tuloluokkaan kuuluvat asukkaat	66 %	65 %	55 %
Ylimpään tuloluokkaan kuuluvat asukkaat, 20000 €	15 %	10 %	17 %
Pientaloasunnot	85 %	93 %	98 %
Kerrostaloasunnot	11 %	3 %	0 %
Omistusasunnoissa asuvat taloudet	75 %	83 %	99 %
Vuokra-asunnoissa asuvat taloudet	22 %	13 %	1 %
Muissa asunnoissa asuvat taloudet	2 %	4 %	0 %
Työlliset	42 %	36 %	38 %
Työttömät	3 %	4 %	2 %
Lapset 0-14 -vuotiaat	18 %	17 %	21 %
Opiskelijat	6 %	4 %	7 %
Eläkeläiset	6 %	4 %	7 %
Muut	28 %	35 %	29 %
Asukkaat yhteensä (HE)	4830	395	287



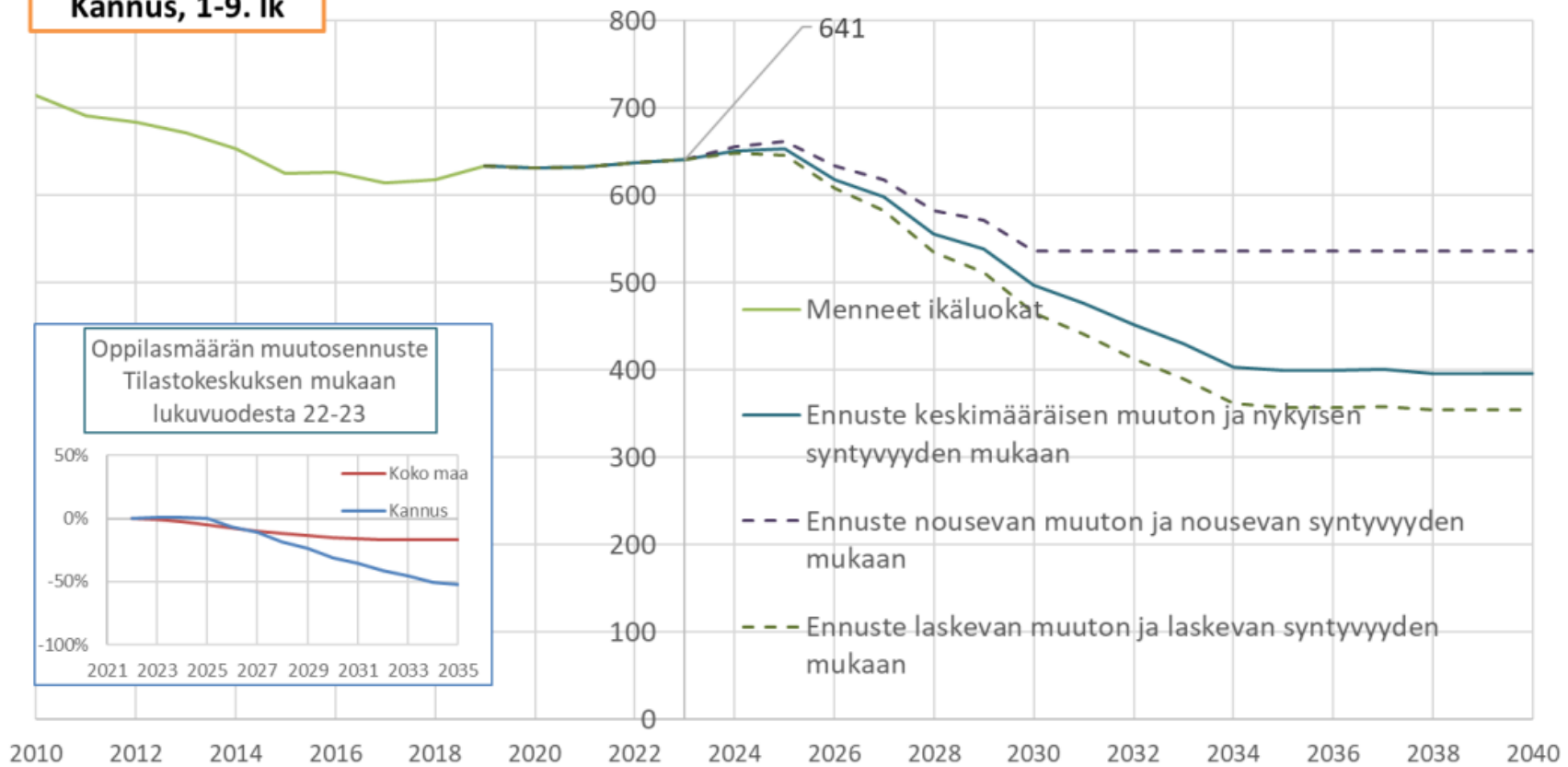
Syntyvyyden kehittyminen kolmen
vuoden liukuvana keskiarvona vuosista
2010-2012

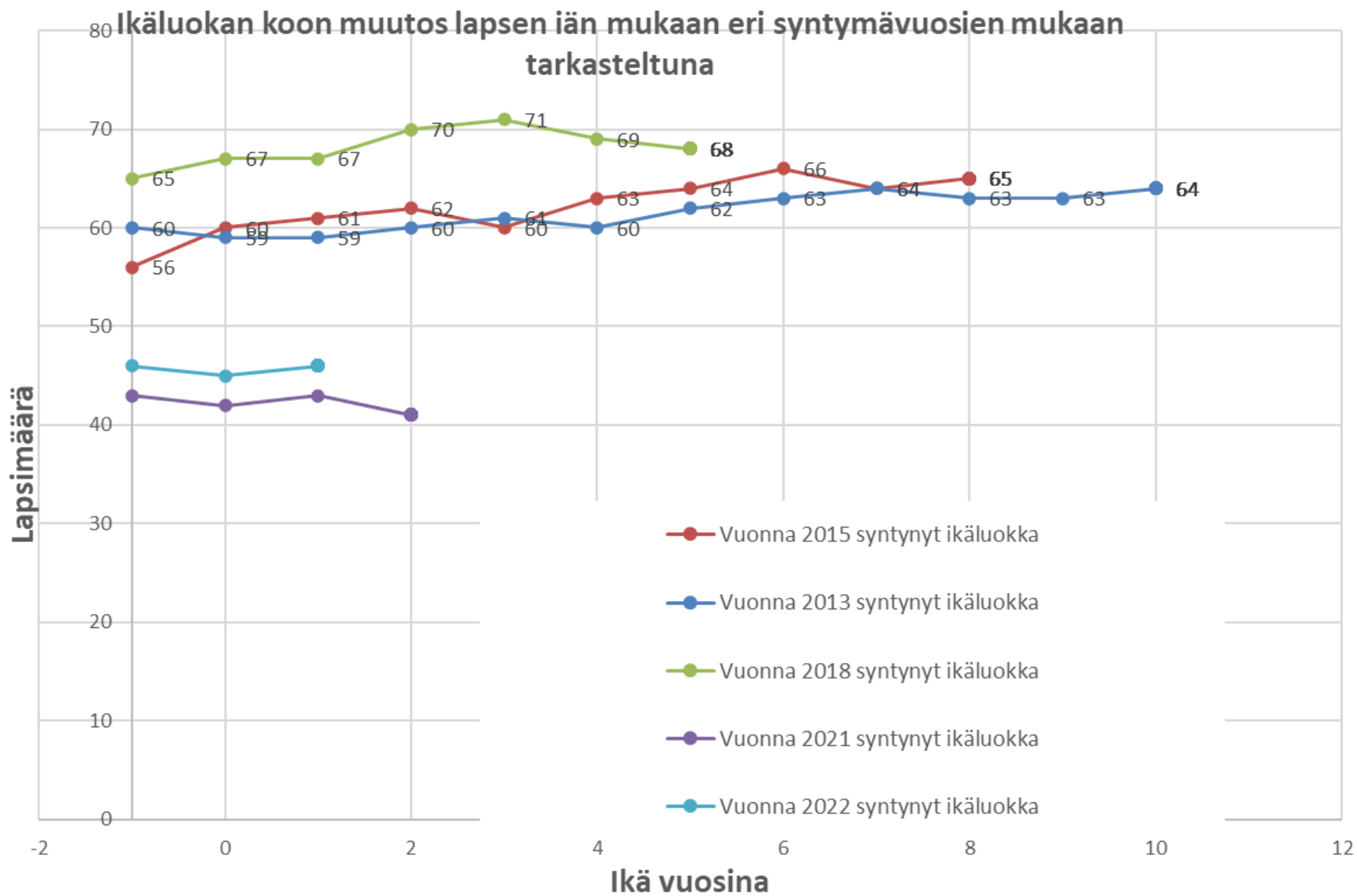






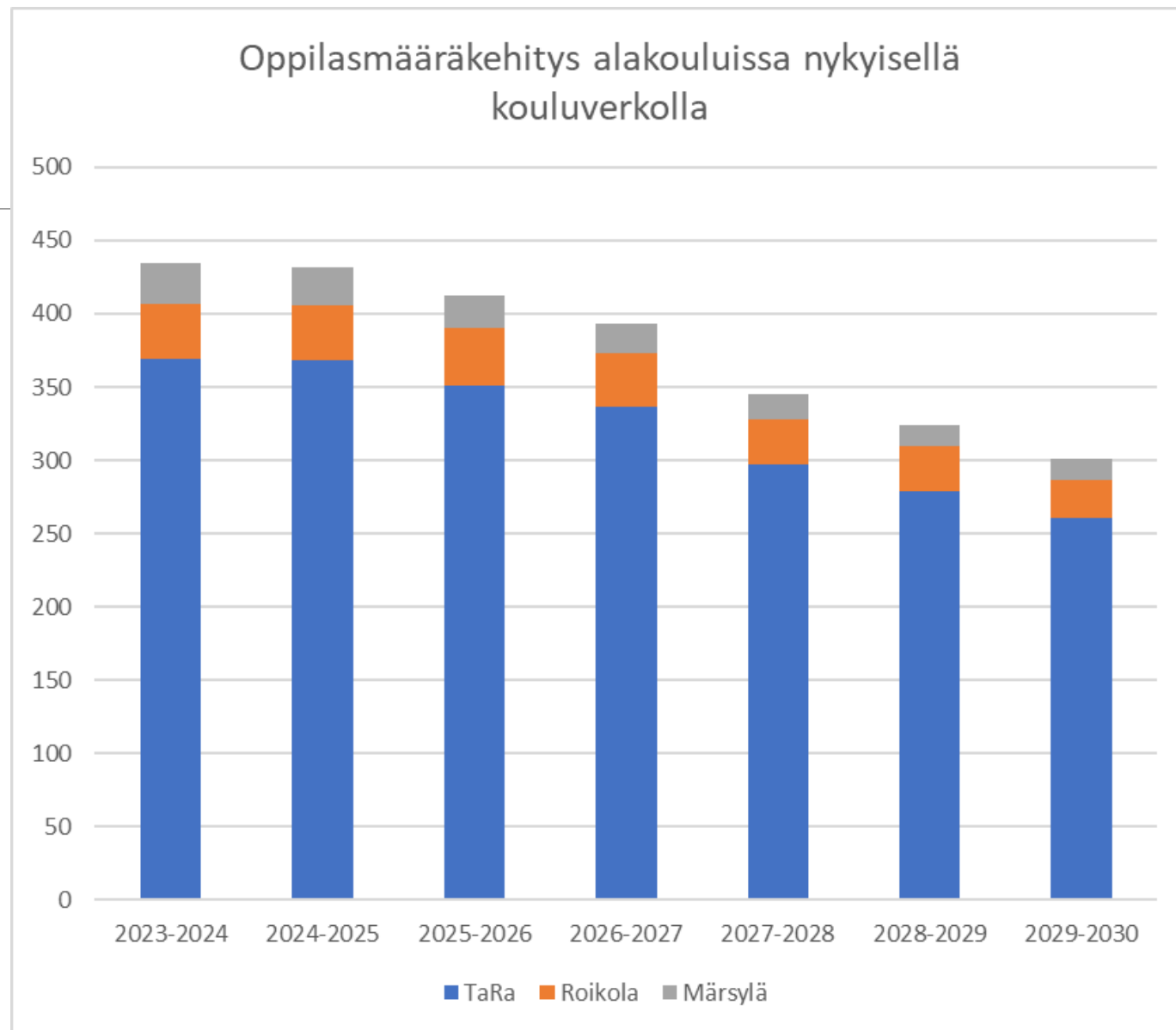
Kannus, 1-9. lk





Alueella asuvat lapset, ei huomioitu muuttoliikettä

- Takalo-Raasakan ja Märsylän yhteenlaskettu oppilasmäärä vastaa Takalo-Raasakan tämän hetkistä oppilasmäärää syksyllä 2025.
- - Kaikkien alakoulujen oppilasmäärä alittaa Takalo-Raasakan koulun nykytason viimeistään 2027



Erilaiset palveluverkkoskenaariot

1. Pidetään kouluverkko nykyisellään ainakin vuoteen 2030 saakka ja vastataan lapsimäärän pienenemiseen opetusryhmien yhdistämisellä.
2. Siirretään Märsylän ja Roikolan oppilaat Takalo-Raasakkaan vaiheittain, ensin Märsylän ja myöhemmin Roikolan oppilaat.
3. Siirretään Märsylän ja Roikolan oppilaat Takalo-Raasakkaan samaan aikaan

Pieni koulu vs. iso koulu - pohdintaa

- Pienten kyläkoulujen ja suurten taajamakoulujen vertailevaa tutkimusta on Suomessa tehty yllättävän vähän. Aihe on laaja (oppimistulokset, sosiaalinen kasvaminen, yhteys lähiyhteisöön jne.) ja toisaalta erityisesti lakkautustilanteessa on vaikeaa tarkastella asiaa objektiivisesti ja kiihkottomasti.
- Olen (Jaakkola) kerännyt tähän listaan piirteitä/ilmiöitä, joita on tullut itselleni vastaan n. 25 vuoden rehtoriaikanani. Olen tuon ajan johtanut isoa alakoulua (n. 480 – 560 oppilasta), johon oppilaat läheisestä n. 30 oppilaan kyläkoulusta ovat siirtyneet viidennelle luokalle. Tämän koulun kanssa kouluni on tehnyt laajaa yhteistyötä (mm. resurssien jakaminen, yhteinen erityisopettaja, kuljetusjärjestelyt, kollegiaalinen tuki).

Pienen koulun haasteet ja vahvuudet - pohdintaa

Opetuksen järjestäminen

- + ketterä, esim. hyvällä säällä voidaan koko koulun opetus vaihtaa päiväretkeksi ilman isoa suunnittelua.
- + koko henkilökunnan kokoontumiset on helppo järjestää
- kriittinen osaamisen suhteen. Esim. taito-taideaineissa opettajien osaamispuutteet voivat jättää pysyvän jäljen oppilaiden osaamiseen.
- kunnan vastuutehtäviä kertyy helposti jokaiselle opettajalle useita. Tämä saattaa johtaa siihen, että kunnassa sovitut asiat tehdään pintapuolisesti.
- arjen vastuita on vaikea jakaa. Esim. välituntivalvontavastuuta tulee jokaiselle runsaasti viikkotasolla.
- johtamisresurssi usein vähäinen, johtajalla tyypillisesti oma kotiluokka vastuineen. Koulunjohtajan identiteetti on usein ensisijaisesti opettajaidentiteetti, toissijaisesti koulun johtajan identiteetti.

Pienen koulun haasteet ja vahvuudet - pohdintaa

Tuki

- tyypillisesti erityisopettaja käy pienellä koululla kerran tai kaksi viikossa. Tämä ei useinkaan anna riittävää tukea paljon tukea tarvitsevalle lapselle.
- + pieni yhteisö voi tukea lasta, joka kuormittuu tai ahdistuu virikepaljoudesta ja suurista väkimääristä
- yhdysluokkaopetuksessa nepsy-piirteinen lapsi ei välttämättä pysty opiskelemaan tilanteessa, jossa osa ryhmästä opiskelee eri sisältöjä

Pienen koulun haasteet ja vahvuudet - pohdintaa

Oppiminen ja sosiaalisuus

+ yhdysluokkaopetus mahdollistaa vertaisoppimista, lapsi voi oppia myös eri luokkatasolle annettavan opetuksen kautta

- voi olla vaikea löytää saman tasoista vertaisoppijaa

+ yhdysluokkatilanteessa luokalleen jäävä lapsi ei menetä kerralla sosiaalista verkostoaan

- osalle oppilaista mukautuminen isomman koulun toimintaan (esim. yläkouluvaiheessa) on hankalaa ja pelottavaa. Tämä voi vaikuttaa pitkälle perusopetuksen jälkeiseenkin aikaan.

- oppiaineista erityisesti liikunnassa liian pieni opetusryhmä voi olla pedagogisesti ongelmallinen (taitotasot, oppilaiden kokoerot, eri mielenkiinnon kohteet)

- opettajan oma lapsi oppilaana –tilanne haastaa oppilasta ja opettajaa erityisesti arvioinnin suhteen. Rinnakkaisluokallisessa koulussa tällainen tilanne on helpompi välttää.

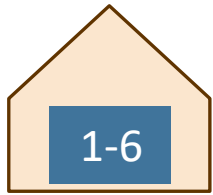
Pienen koulun haasteet ja vahvuudet - pohdintaa

Yhteisöllisyys

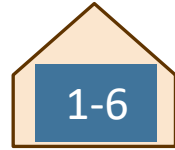
- + / - yhteisöllisyyden kokemus ei välttämättä riipu koulun koosta. Isossakin koulussa voi syntyä yhteisöllinen ja pienessä yksikössä ulkopuolisuuden kokemus. Yhteisöllisyyden rakentaminen lienee silti helpompaa pienessä yksikössä.
- oppilaan voi olla vaikeampi löytää ”sielunkumppania” pienestä oppilasmäärästä erityisesti, jos hän kokee itsensä jollakin tavalla erilaiseksi
- pahimmillaan esim. sisarusten tai perheen muodostamasta leimasta on vaikea päästä irti. Isossa koulussa voi olla helpompi olla oma itsensä ilman sisarusten painolastia.
- + mahdollisuus luontevaan integraatioon kyläyhteisön kanssa

1.

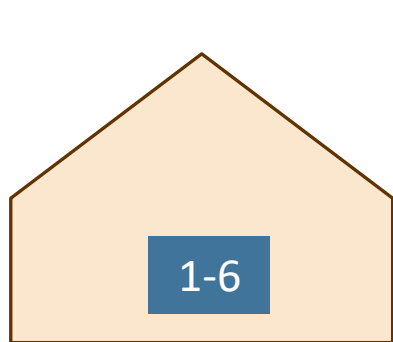
Pidetään kouluverkko nykyisellään ainakin vuoteen 2030 saakka ja vastataan lapsimäärän pienenemiseen opetusryhmien yhdistämisellä.



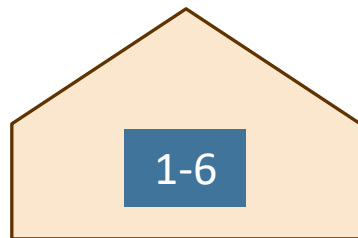
Roikola



Märsylä



Takalo



Raasakka

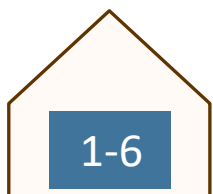
Ratkaisun tarkastelua

+ Tutut koulujen sijainnit säilyvät ennallaan
+ Ulkokuntalaisten mahdollisuus hakeutua Märsylän kouluun säilyy

- Oppilaskohtainen kustannus kasvaa, aiheuttaa paineita etsiä säästöjä toisaalta
- Märsylän ennakoitu oppilasmäärä syksyllä 2025 (22 oppilasta) antaisi paineita siirtyä yksiopettajaiseen kouluun. Yksiopettajaisuus on pedagogisesti haastava ratkaisu (erityisesti vastuukysymykset).
- Märsylän ja Roikolan koulurakennuksiin ei olisi mielekästä panostaa.

2.

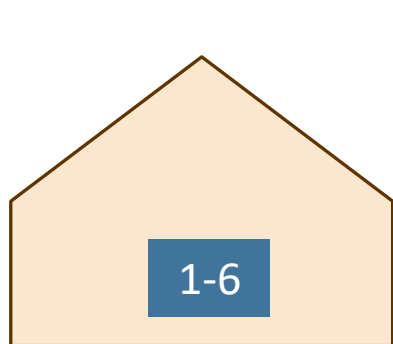
Siirretään Märsylän ja Roikolan oppilaat Takalo-Raasakkaan vaiheittain, ensin Märsylän ja myöhemmin Roikolan oppilaat.



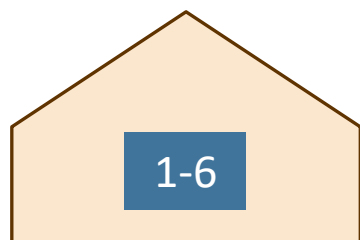
Roikola



Märsylä



Takalo



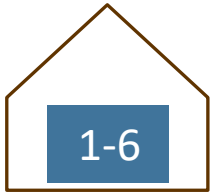
Raasakka

Ratkaisun tarkastelua

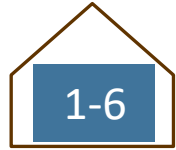
- + Tilojen täyttöaste mukaailee oppilasmäärän pienenemistä
- + Mahdollisuus oppia tehdyistä ratkaisuista ennen seuraavaa vaihetta
- Kouluverkon muutosprosessi kestää useita vuosia
- Uuden koulun me-hengen luominen täytyy tehdä useita kertoja

3.

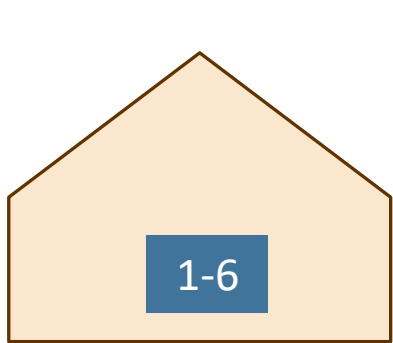
Siirretään Märsylän ja Roikolan oppilaat Takalo-Raasakkaan samaan aikaan



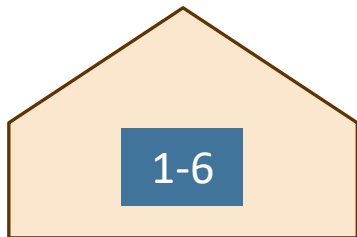
Roikola



Märsylä



Takalo



Raasakka

Ratkaisun tarkastelua

- + Pitkän tähtäimen kouluverkkoratkaisu tehdään kerralla.
- + Antaa mahdollisuuden uuden toimintakulttuurin rakentamiseen yhtäaikaisesti.

(täydennys 6.5: tämä hyöty jää vähäisemmäksi silloin, kun kaikki oppilaat eivät siirry/mahdu samaan kouluun)

- Ensimmäisinä vuosina tilanahtautta verrattuna totuttuun.

Henkilöstö ja yhteisopettajuuspedagogiikka

Yhteistyö perusopetuksessa on perinteisesti ollut vähäisempää esim. varhaiskasvatuksen yhteistyöhön verrattuna. Opettajankoulutus on pitkälle 2000-luvulle saakka valmistanut opettajia työskentelemään yksin oppilasryhmän kanssa. Osa opettajista pelkää tai pitää vähintään epämukavana yhteisopettajuutta.

Moni yhteisopettajuutta kokeillut opettaja ei halua enää koskaan luopua siitä. Aito yhteisopettajuus mahdollistaa joustavuuden arjen ratkaisuisissa ja työn jakamisen opetuksen suunnittelussa. Oppilaita on myös helpompi havainnoida ja arvioida, mikäli opetusvastuu jakautuu. Moni on kokenut, että yhteisopettajuus auttaa jaksamaan työssä.

Raasakan koulun uudet tilat mahdollistavat yhteisopettajuuteen perustuvan pedagogiikan. Uudessa kouluverkkotilanteessa olisi mahdollisuus tarjota tilojen näkökulmasta tiiviimpää mahdollisuutta yhteisopettajuuteen Raasakassa halukkuuden perusteella niille, jotka ovat siihen valmiit ja perinteisempää luokkamuotoa Takalossa niille, jotka kokevat sen luontevampana.