

FCG.

Finnish
Consulting
Group



Kokkolan kaupunki

Akkalankankaan tuulivoimapuiston osayleiskaava

OSALLISTUMIS- JA ARVIOINTISUUNNITELMA

FCG Finnish Consulting Group Oy

19.3.2024

1 Yhteystiedot

Kokkolan kaupunki



Kokkolan kaupunki
Kauppatori 5, PL 43
67100 Kokkola

Päivi Cainberg
Kaupunkisuunnittelupäällikkö
puh. 044 780 9364
paivi.cainberg@kokkola.fi

Kaavaa laativa konsultti



FCG Finnish Consulting Group Oy

Projektipäällikkö
Erika Brusila
puh. 041 731 3542
erika.brusila@fcg.fi

Hankevastaava



Neoen Renewables Finland Oy

Mikonkatu 7
00100 Helsinki
neoen.com/fi/neoen-finland/

Projektipäällikkö
Lauri Kuusisto
puh. 045 116 4840
lauri.kuusisto@neoen.com

Sisälllys

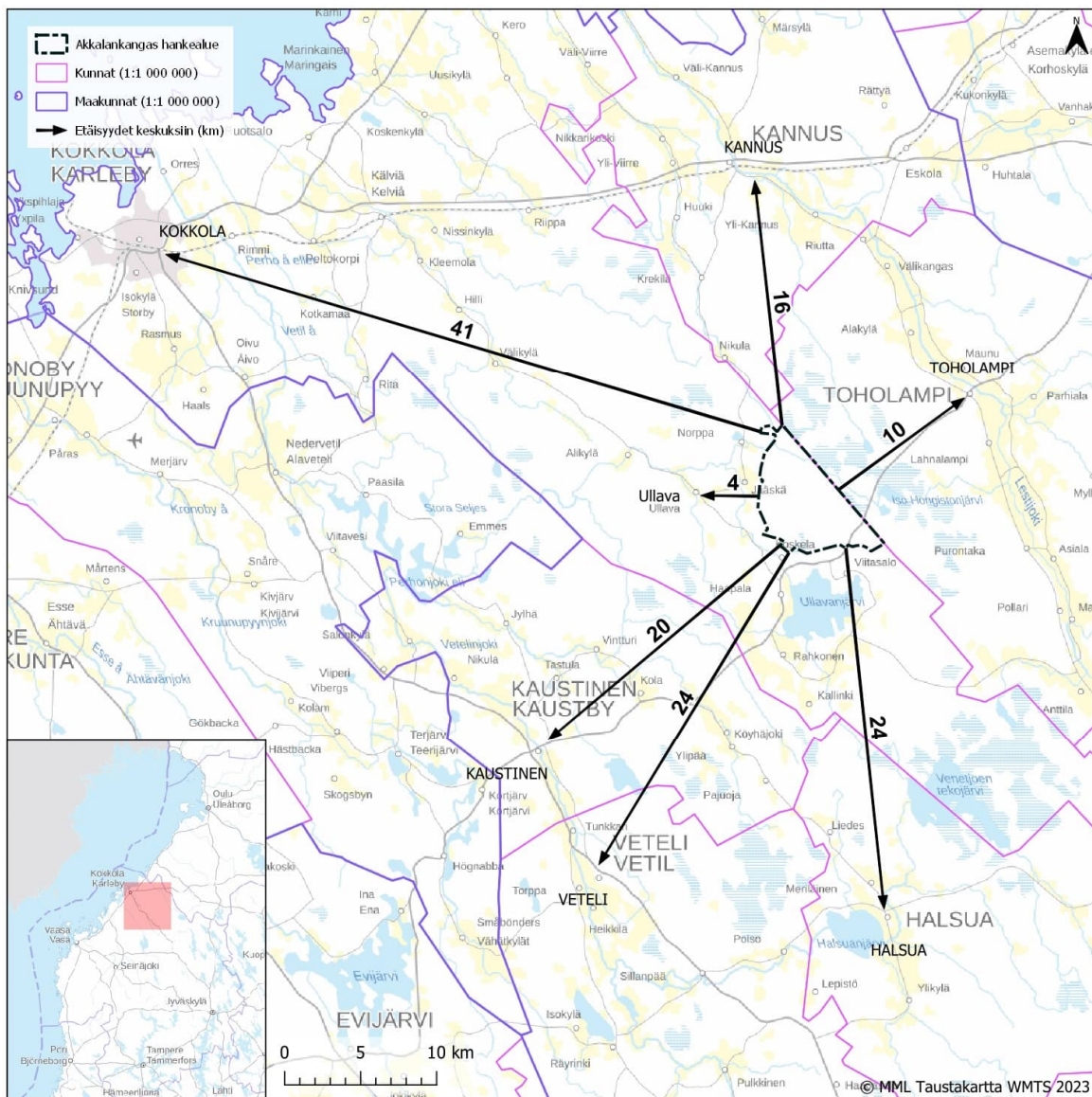
1	Yhteystiedot	2
2	Osallistumis- ja arviointisuunnitelman tarkoitus	4
3	Hankkeen kuvaus	4
4	Suunnittelutehtävä ja tavoitteet	6
5	Suunnittelun lähtökohdat	7
5.1	Suunnittelualue	7
5.2	Valtakunnalliset alueidenkäyttötavoitteet	20
5.3	Maakuntakaava	21
5.4	Yleiskaavat ja asemakaavat	26
5.5	Suunnittelualueen läheisyyteen sijoittuvat muut hankkeet	29
5.6	Maanomistus	29
6	Selvitykset ja vaikutusten arviointi	30
6.1	Vaikutusten arvioinnista	30
6.2	YVA-prosessissa tuotettava selvitysaineisto	31
6.3	Kaavoituksen ja YVA-menettelyn yhteensovittaminen	31
7	Osallistuminen ja vuorovaikutus	32
7.1	Osalliset	32
7.2	Osallistuminen	33
8	Suunnitteluvaiheet ja alustava aikataulu	33

2 Osallistumis- ja arviointisuunnitelman tarkoitus

Maankäyttö- ja rakennuslain (MRL) 63 §:n mukaan tulee kaavoitustyöhön sisällyttää kaavan laajuuteen ja sisältöön nähden tarpeellinen suunnitelma osallistumis- ja vuorovaikutusmenettelystä sekä kaavan vaikutusten arvioinnista. Osallistumis- ja arviointisuunnitelma (OAS) asetetaan nähtäville kaavatyön aloitusvaiheessa. Osalliset voivat lausua mielipiteensä osallistumis- ja arviointisuunnitelmasta.

Osallistumis- ja arviointisuunnitelmassa esitetään kaavoituksen lähtökohdat, tavoitteellinen aikataulu sekä osallistumis- ja arviointimenettely. OAS:ssa esitetään, mitä suunnitellaan ja mihin, kuvataan suunnittelutyön lähtökohdat, tavoitteet sekä kaavaprosessin aikana tehtävät selvitykset sekä vaikutusten arvioinnit, nimetään osalliset, kuvataan milloin ja miten alueen suunnitteluun voi osallistua, esitetään kaavaprosessin tavoitteellinen aikataulu. Osallistumis- ja arviointisuunnitelmaa (OAS) päivitetään tarvittaessa kaavatyön edetessä.

3 Hankkeen kuvaus



Kuva 1. Suunnittelualan sijainti.

Hankkeesta vastaavana toimiva Neoen Renewables Finland Oy suunnittelee Akkalankankaan tuulivoimahanketta Kokkolan kaupungin koillisrajalle Keski-Pohjanmaan maakuntaan. Suunnittelualue rajautuu Toholammin kunnan rajaan. Akkalankankaan tuulivoimahankkeen kokonaispinta-ala on noin 3 700 hehtaaria. Alueelle suunnitellaan enintään 28 uuden tuulivoimalan rakentamista. Suunniteltujen voimaloiden kokonaiskorkeus on enintään 300 metriä. Suunniteltujen tuulivoimaloiden yksikkötehoksi arvioidaan noin 7–10 megawattia (MW), jolloin kokonaisteho on maksimissaan noin 280 MW. Kaavoitettavan alueen koko voi muuttua kaavoitusprosessin edetessä.

Tärkeä osa tuulivoimaosayleiskaavan laadintaa on ympäristövaikutusten arviointimenettely. Ympäristövaikutusten arviointia varten tehdyt selvitykset laaditaan siten, että yleiskaava voidaan laatia YVA-menettelyn selvitysaineiston pohjalta. Akkalankankaan tuulivoimapuiston ympäristövaikutusten arvioinnissa tarkastellaan kahta varsinaista toteutusvaihtoehtoa, sekä niin sanottua nollavaihtoehtoa, eli hankkeen toteuttamatta jättämistä. YVA-menettelyssä arvioidaan seuraavat vaihtoehdot:

VE0	Tuulivoimalat Hanketta ei toteuteta.
VE1	Tuulivoimalat Hankealueelle rakennetaan enintään 28 uutta tuulivoimalaa. Tuulivoimaloiden kokonaiskorkeus on enintään 300 metriä ja yksikköteho maksimissaan 10 MW.
VE2	Tuulivoimalat Hankealueelle rakennetaan enintään 23 uutta tuulivoimalaa. Tuulivoimaloiden kokonaiskorkeus on enintään 300 metriä ja yksikköteho maksimissaan 10 MW.

Hankkeen sähkönsiirto on suunniteltu toteutettavan suunnittelualueelle rakennettavalta sähköasemalta Fingrid Oyj:n suunnitteilla olevaan Jylkkä-Alajärvi voimajohtolinjaan ja sitä pitkin Toholammin Ullavan sähköasemalle.

Suunnittelualue sijaitsee 41 kilometrin etäisyydellä Kokkolan keskustasta, 16 kilometrin etäisyydellä Kannuksen keskustasta, 10 kilometrin etäisyydellä Toholammin keskustasta ja 20 kilometrin etäisyydellä Kaustisen keskustasta. Suunnittelualue on pääosin ojitettua suota, eri ikäistä talousmetsää sekä kivikkoista metsää. Suunnittelualueella sijaitsee myös muutamia ojitamattomia suoalueita, kuten Teerilampinneva hankealueen luoteisosassa, Konttikallionneva keskiosassa sekä Polosneva eteläosassa. Alueella on lisäksi jonkin verran metsätaloutta varten rakennettua tiestöä.

Suunnittelualueen ympäristö on pääosin harvaan asuttua maaseutumaista asutusta sekä metsätalousaluetta. Alle 10 kilometrin etäisyydelle voimaloista sijoittuu kyläasutusta. Sepänkylän asutus sijoittuu suunnittelualueen lounaispuolelle ja Korven kyläasutus suunnittelualueen eteläpuolelle noin 3 kilometrin etäisyydelle voimaloista, ja Ullavan kylä sijoittuu länsipuolelle noin 4 kilometrin etäisyydelle. Lähin taajama, Toholammin taajama, sijoittuu noin 10 kilometrin etäisyydelle voimaloista koilliseen.

4 Suunnittelutehtävä ja tavoitteet

Akkalankankaan tuulivoimahankkeen taustalla on hankkeesta vastaavan tavoite vastata osaltaan niihin ilmastoliittisiin tavoitteisiin, joihin Suomi on kansainvälisin sopimuksin sitoutunut.

Kokkolan kaupunginhallitus on päättänyt käynnistää Akkalankankaan tuulivoimayleiskaavan laatimisen 12.9.2022 § 401.

Osayleiskaavan tarkoitus on mahdollistaa suunnitellun tuulipuiston toteuttaminen. Tuulipuisto muodostuu voimaloista sekä niitä yhdistävistä rakennus- ja huoltoteistä, maakaapeleista ja sähköasemasta.

Osayleiskaava on tulevaa maankäyttöä ohjaava suunnitelma, jolla osoitetaan aluevarauksia ja kaavamääräyksiä siltä osin kuin se tuulipuiston rakentamiseksi on tarpeellista. Osayleiskaavassa tunnistetaan luonnonympäristön ominaispiirteet ja arvioidaan tuulipuiston ympäristövaikutukset. Osayleiskaavassa annetaan tarpeellisia määräyksiä, joilla voidaan hallita ja lieventää rakentamisesta aiheutuvia ympäristömuutoksia sekä vaikutuksia.

Yleiskaava laaditaan oikeusvaikutteisena ja sen hyväksyy MRL 37 §:n mukaisesti Kokkolan kaupunginvaltuusto. Yleiskaava laaditaan siten, että tuulivoimaloiden rakennusluvut voidaan myöntää lainvoimaisen osayleiskaavan perusteella MRL:n 77a §:n mukaisesti.

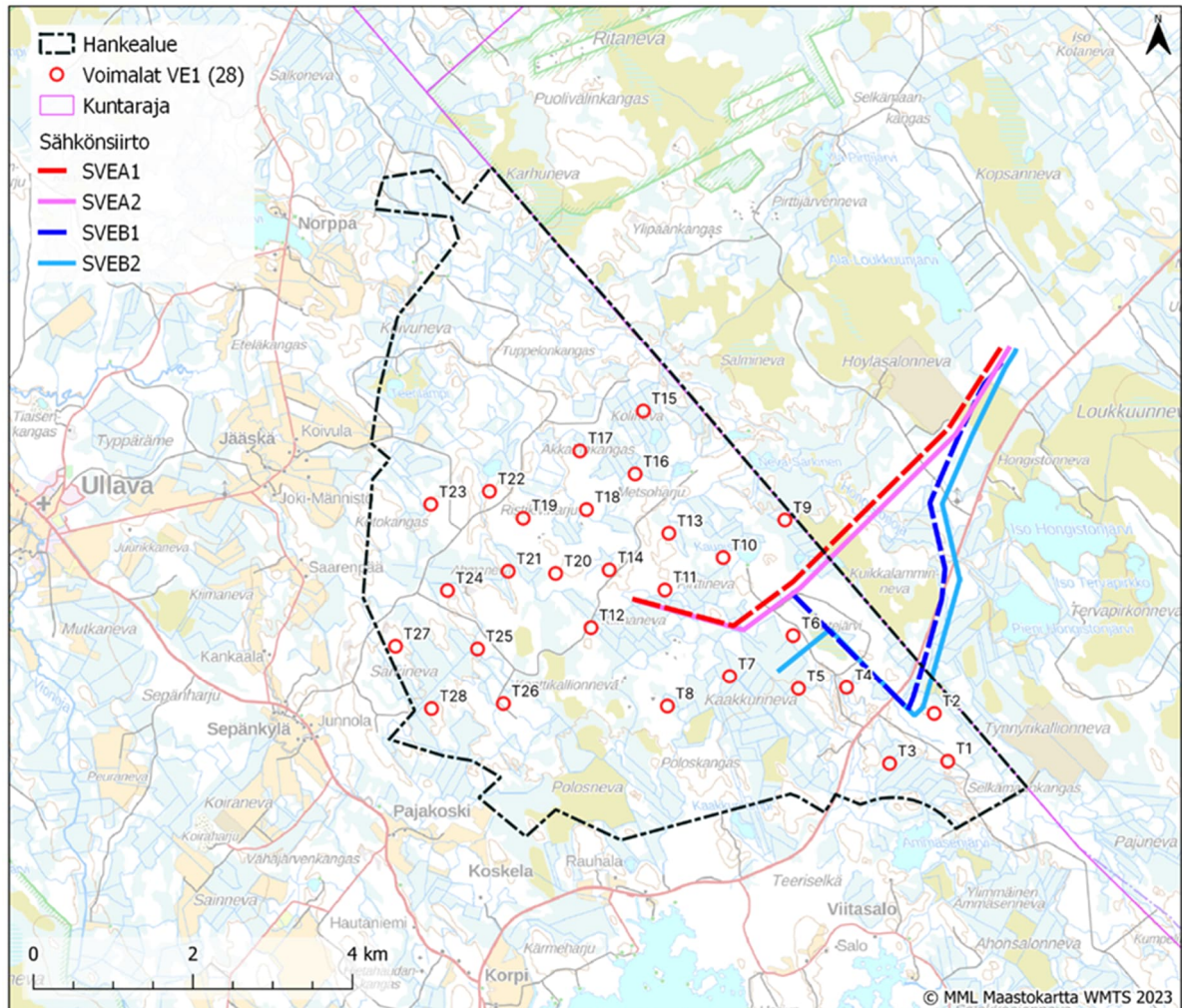
Akkalankankaan tuulipuistohanke vahvistaa Suomen energiahuoltoa ja edistää Suomen energiaomavaraisuutta. Lisäksi hanke edesauttaa Suomen hallituksen uuden ilmasto- ja energiastrategian toteutumista, jonka valtioneuvosto hyväksyi 30.6.2022. Strategian yhtenä tavoitteena on uusiutuvan energian tuotannon edistäminen. Petteri Orpon hallitusohjelman (2023) tavoitteena on, että Suomen energiaomavaraisuutta vahvistetaan kestäväällä tavalla edistämällä puhtaan energian siirtymää. Lisäksi uusiutuvan energian osuutta energiantuotannossa kasvatetaan ja edistetään toimia, joiden avulla fossiilisista polttoaineista luovutaan sähkön ja lämmön tuotannossa viimeistään 2030-luvulla.

Hanke toteuttaa osaltaan myös Hiilineutraali Suomi 2035 – kansallinen ilmasto- ja energiastrategiaa, jossa linjataan toimet, joilla Suomi täyttää EU:n vuoden 2030 ilmastovelvoitteet ja saavuttaa ilmastolain mukaiset tavoitteet kasvihuonepäästöjen vähentämisestä 60 % vuoteen 2030 ja vuotta 2035 koskevan hiilineutraalisuustavoitteen. Strategian ytimessä on vihreä siirtymä ja keväällä 2022 ajankohtaistunut irtautuminen venäläisestä fossiilisesta energiasta.

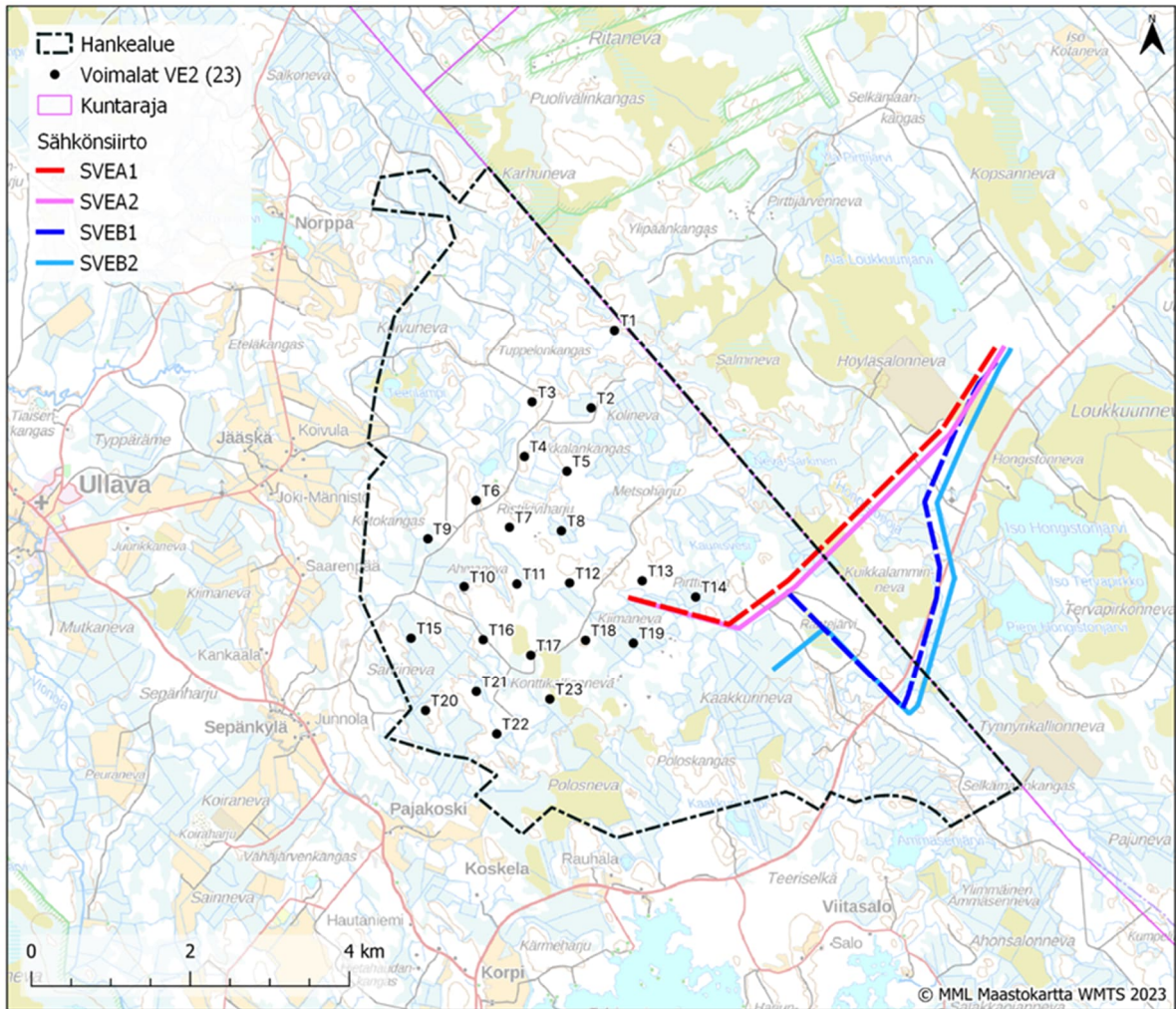
Lisäksi yleiskaavan tavoitteena on ottaa huomioon muut aluetta koskevat maankäyttötarpeet sekä suunnitteluprosessin kuluessa muodostuvat tavoitteet.

5 Suunnittelun lähtökohdat

5.1 Suunnittelualue

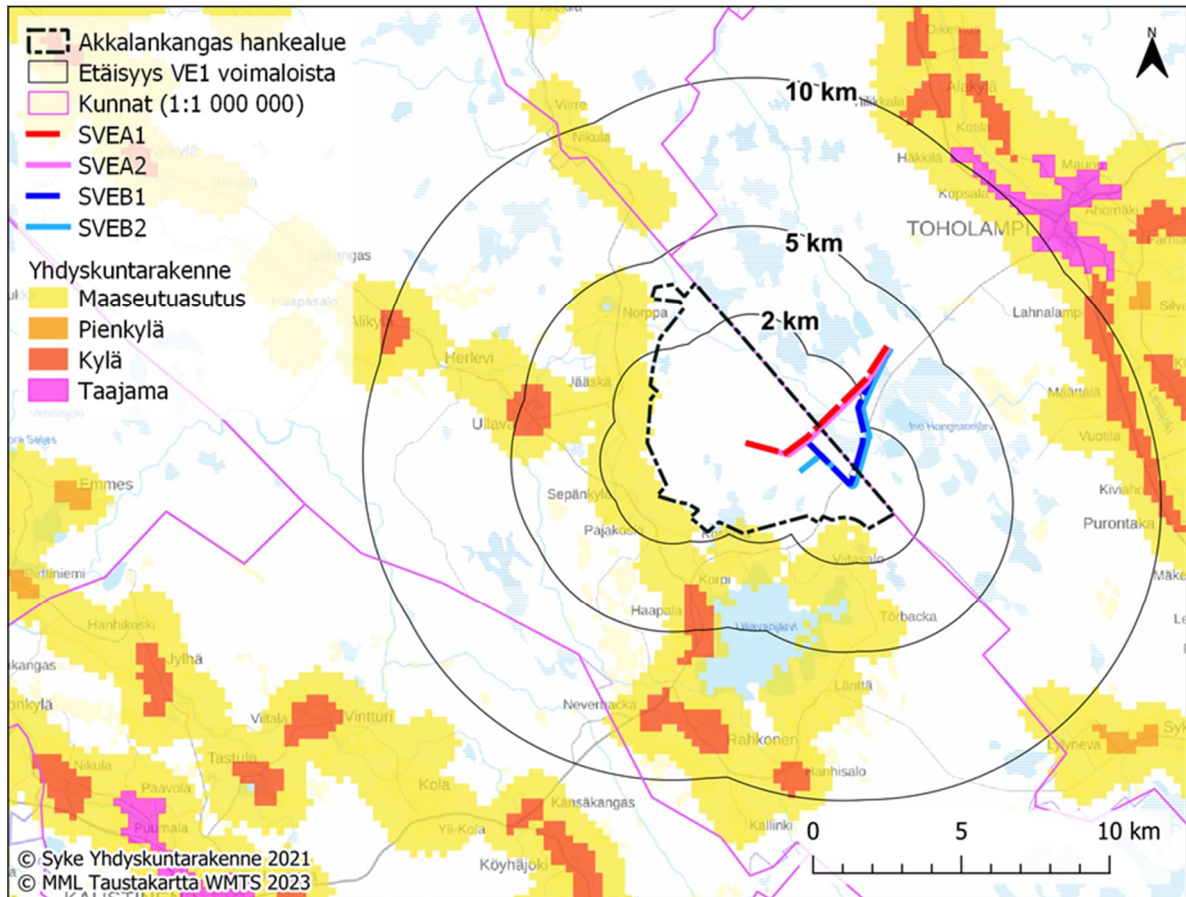


Kuva 2. Akkalan alueen suunnittelualue ja alustava voimalasijoittelu YVA-ohjelman vaihtoehdossa 1 sekä sähkönsiirron vaihtoehdot.



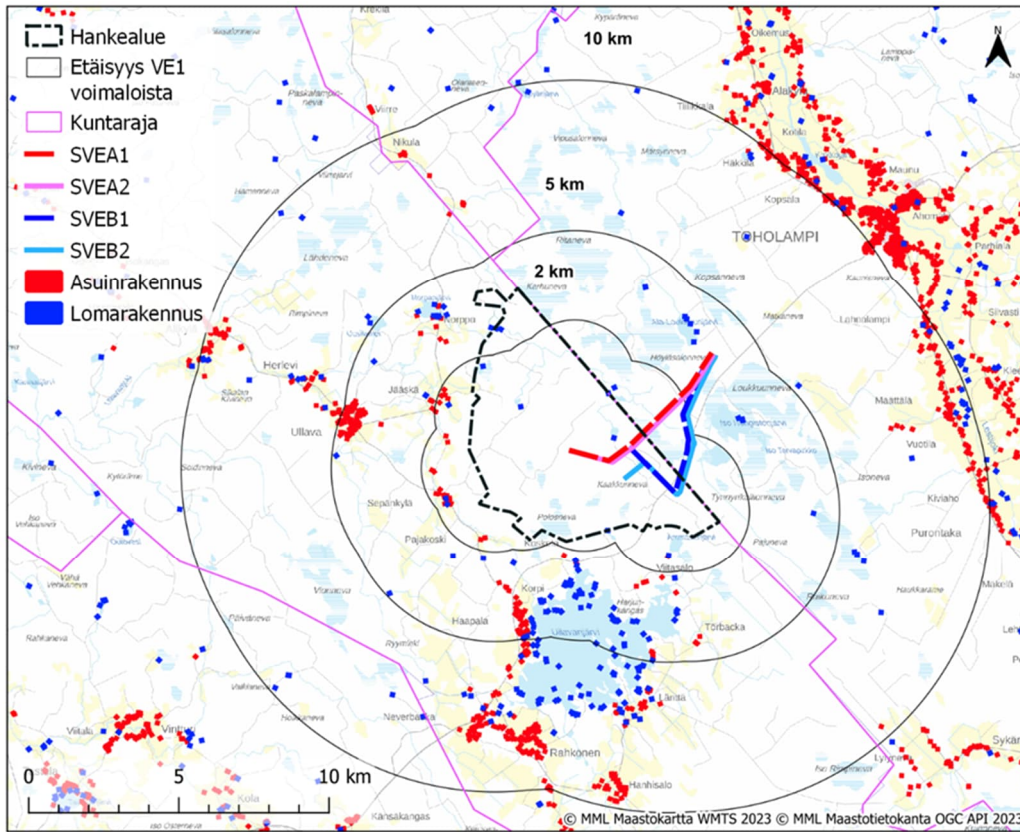
Kuva 3. Akkalan suunnittelualue ja alustava voimalasijoittelu YVA-ohjelman vaihtoehdossa 2 sekä sähkönsiirron vaihtoehdot.

Suunnittelualueen ympäristö on pääosin harvaan asuttua maaseutumaista asutusta sekä metsätalousaluetta. Alle 10 kilometrin etäisyydelle voimaloista sijoittuu kyläasutusta. Korven kyläasutus sijoittuu suunnittelualueen eteläpuolelle noin 3 kilometrin etäisyydelle suunnitelluista vaihtoehdon 1 voimalapaikoista, ja Ullavan kirkonkylä sijoittuu länsipuolelle noin 4 kilometrin etäisyydelle. Lähin taajama, Toholammin taajama, sijoittuu noin 10 kilometrin etäisyydelle suunnitelluista VE 1 voimalapaikoista koilliseen. Vakituinen asutus on painotunut Ullavanjärven ympäristöön, Ullavan kirkonkylälle ja Ullavantien varteen.

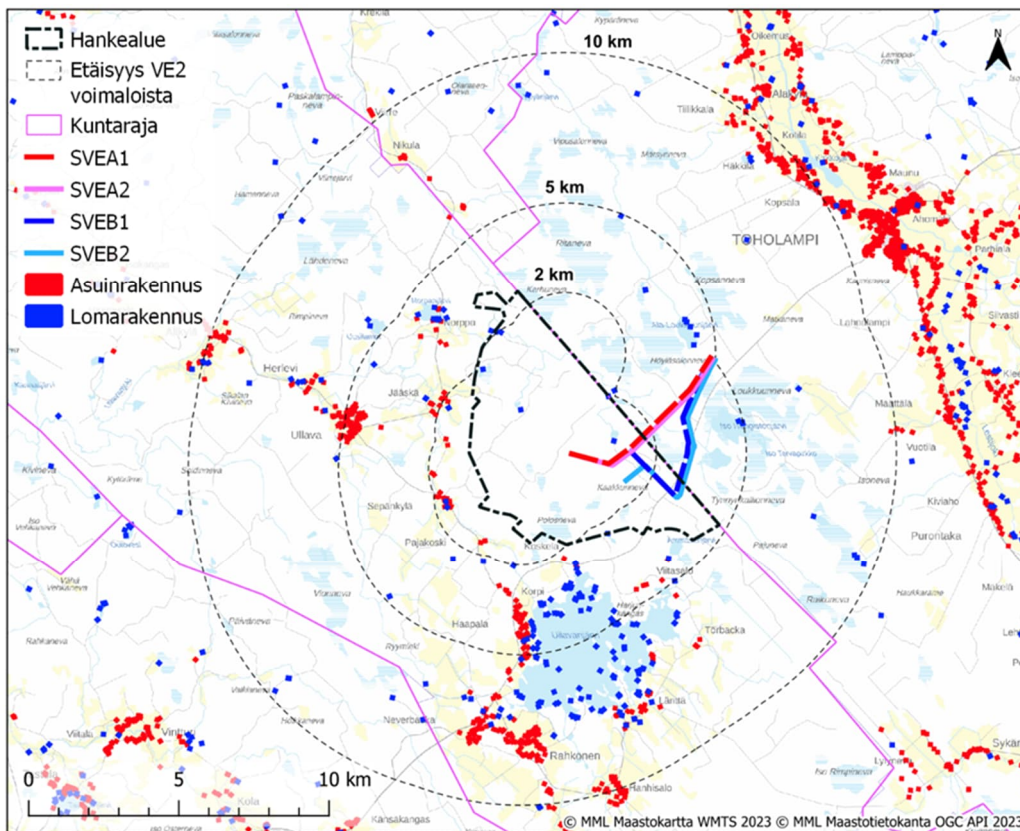


Kuva 4. Yhdyskuntarakenne Akkalankankaan suunnittelualueen ympäristössä Suomen Ympäristökeskuksen YKR-aineiston (2021) mukaisesti.

Maanmittauslaitoksen maastotietokannan mukaan suunnittelualueelle sijoittuu seitsemän lomarakennusta. Lähin lomarakennus sijoittuu noin 170 metrin etäisyydelle VE1 voimalasta ja noin 350 metrin etäisyydelle VE2 voimalasta. Näiden rakennusten tilanne tullaan tarkistamaan hankkeen edetessä ja tarvittaessa hanketoimija sopii maanomistajan kanssa mahdollisista käyttötarkoituksen muutoksista. Suunnittelualueelle ei sijoitu asuinrakennuksia.



Kuva 5. Asuin- ja lomarakennukset Akkalan kankaan suunnittelualueen lähiympäristössä (VE 1) Maanmittauslaitoksen Maastotietokannan (2023) mukaisesti.



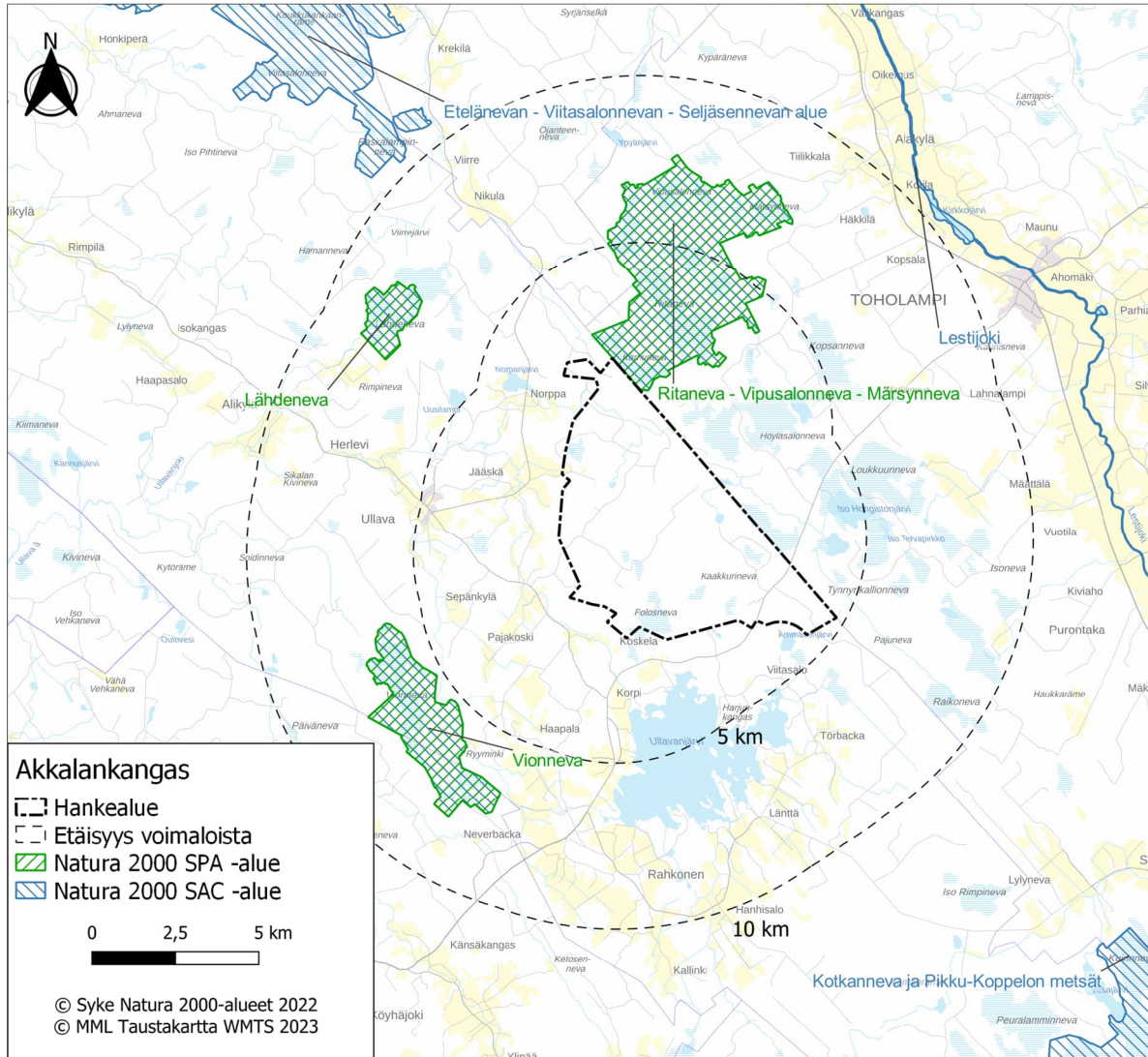
Kuva 6. Asuin- ja lomarakennukset Akkalan kankaan suunnittelualueen lähiympäristössä (VE 2) Maanmittauslaitoksen Maastotietokannan (2023) mukaisesti.

Suunnittelualue on pääosin ojitettua suota, eri ikäistä talousmetsää sekä kivikkoista metsää. Siellä sijaitsee myös muutamia ojittamattomia suoalueita, kuten Teerilampinneva suunnittelualueen luoteisosassa, Konttikallionneva suunnittelualueen keskiosassa sekä Polosneva suunnittelualueen eteläosassa. Suunnittelualueella ei ole voimassa olevia maa-ainestenottolupia. Alueella on maastotietokannan mukaan yksi maa-ainesten ottoalue sekä neljä päättynyttä maa-ainesten ottolupaa. Lähimmät voimassa olevat maa-ainesten ottoluvat sijaitsevat suunnittelualueen lounaispuolella, noin 2,5 km etäisyydellä suunnittelualueesta. Suunnittelualueella ei ole voimassa olevia malminetsintälupia. Lähin malminetsintälupahakemus sijaitsee noin 3 kilometrin etäisyydellä lounaaseen suunnittelualueen rajalta. Suunnittelualueella on jonkin verran metsätaloutta varten rakennettua tiestöä.

Suunnittelualue on topografialtaan melko tasaista ja korkeusvaihtelut ovat loivapiirteisiä. Alueen korkeus vaihtelee 81-138 metrin (mpy) välillä. Suunnittelualueen korkeimmat kohdat sijaitsevat alueen keskiosissa ja matalimmat kohdat alueen luoteisosissa Koivunevan ja Teerilampinnevan alueilla. Suunnittelualueen keski-osiin sijoittuu Metsoharju-Korkeakankaan valtakunnallisesti arvokas moreenimuodostuma (MOR-Y10-009). Etäisyys alueen rajauksesta lähimpään voimalaan on noin 200 metriä hankevaihdossa VE1 ja noin 400 metriä hankevaihtoehdossa VE2. Alle viiden kilometrin etäisyydelle voimaloista ei sijoitu muita valtakunnallisesti arvokkaita geologisia muodostumia.

Suunnittelualueelle ei sijoitu pohjavesialueita. Lähin, Tuohikorvenmäki (1088551), sijoittuu suunnittelualueen länsipuolelle noin 1,7 kilometrin etäisyydelle lähimmästä voimalasta hankevaihtoehdossa VE1, ja noin kahden kilometrin etäisyydelle hankevaihtoehdossa VE2. Tuohikorvenmäki on luokiteltu vedenhankintaa varten tärkeäksi pohjavesialueeksi. Toinen alle viiden kilometrin etäisyydelle sijoittuva pohjavesialue, Tiaisenkangas (1088503), sijoittuu noin 3,1 kilometrin etäisyydelle lähimmästä voimalasta hankevaihtoehdossa VE1 ja noin 3,4 kilometrin etäisyydelle hankevaihtoehdossa VE2, ja on luokiteltu muuksi vedenhankintakäyttöön soveltuvaksi pohjavesialueeksi. Suunnittelualueelle tai sen läheisyyteen ei sijoitu tunnettuja lähteitä. Suunnittelualue sijoittuu pääasiassa Perhojoen vesistöalueelle (49). Suunnittelualueen pohjois- ja itäosa sijoittuu Hongistonjoen valuma-alueelle (49.056), koillis- ja eteläosa Ullavanjärven valuma-alueelle (49.054) ja länsiosa Vanhaojan valuma-alueelle (49.055).

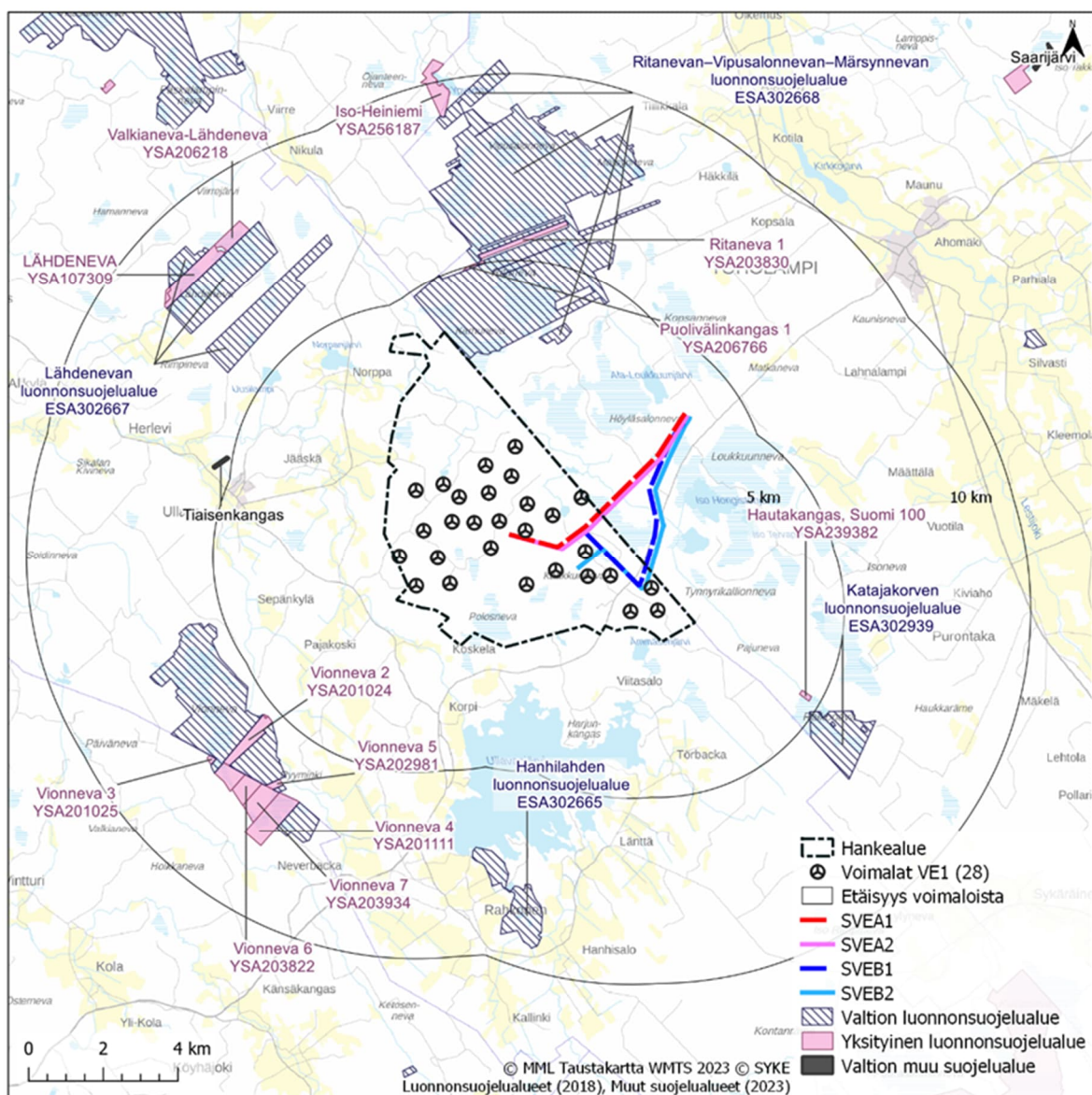
Alle 10 kilometrin etäisyydelle voimaloista sijoittuu neljä Natura 2000 SPA/SAC-aluetta. Lähin, Ritaneva-Vipusalonneva-Märsynneva (FI1000014), sijoittuu suunnittelualan pohjoispuolelle noin 1,2 kilometrin etäisyydelle lähimmästä voimalasta hankevaihtoehdossa VE2 ja noin 2,3 kilometrin etäisyydelle hankevaihtoehdossa VE1. Vionneva SAC/SPA (FI1000019) sijoittuu suunnittelualan pohjoispuolelle noin 5,2 kilometrin etäisyydelle lähimmästä voimalasta hankevaihtoehdossa VE2 ja noin 5,1 kilometrin etäisyydelle hankevaihtoehdossa VE1. Lähdenneva SAC/SPA (FI1000036) sijoittuu suunnittelualan pohjoispuolelle noin 7,3 kilometrin etäisyydelle lähimmästä voimalasta hankevaihtoehdossa VE1 ja noin 7,6 kilometrin etäisyydelle hankevaihtoehdossa VE2. Lestijoki SAC (FI1000057) sijoittuu suunnittelualan itäpuolelle noin 9,8 kilometrin etäisyydelle lähimmästä voimalasta hankevaihtoehdossa VE1 ja noin 10,5 kilometrin etäisyydelle hankevaihtoehdossa VE2.



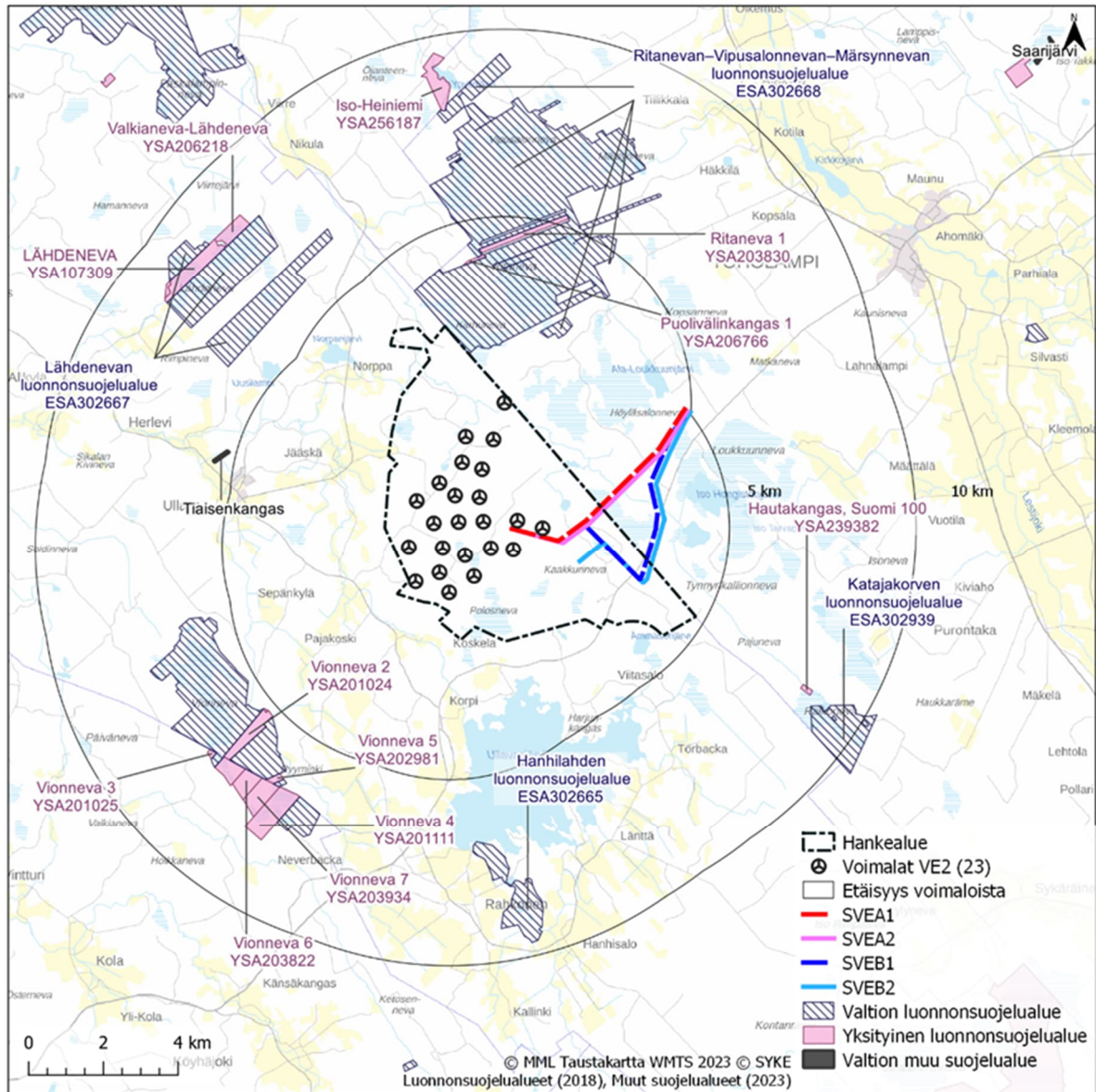
Kuva 7. Natura-alueet Akkalankankaan suunnittelualan ympärillä.

Suunnittelualueella ei sijaitse yksityisiä eikä valtion luonnonsuojelualueita. Alle kymmenen kilometrin etäisyydellä voimaloista sijaitsee viisi valtion luonnonsuojelualuetta. Lähimpänä näistä sijaitsee suunnittelualueeseen pohjoisessa rajautuva Ritanevan-Vipusalonnevan-Märsynnevan luonnonsuojelualue (ESA302668), joka sijaitsee noin 1,5 kilometrin etäisyydellä lähimmästä voimalasta vaihtoehdossa VE2 ja noin 2,6 kilometrin etäisyydellä lähimmästä voimalasta vaihtoehdossa VE1. Alle viiden kilometrin etäisyydelle sijoittuu lisäksi Katajakorven luonnonsuojelualue (ESA302939), noin 4,9 kilometrin etäisyydelle lähimmästä voimalasta vaihtoehdossa VE1 ja noin 8,6 kilometrin etäisyydelle vaihtoehdossa VE2. Alle 10 kilometrin etäisyydelle sijoittuu yksi valtion muu suojelualue Tiaisenkangas, joka tullaan perustamaan luonnonsuojelualueeksi myöhemmin.

Alle 10 kilometrin etäisyydelle sijoittuu yhteensä 13 yksityistä luonnonsuojelualuetta, joista lähin Puolivälinkangas 1 (YSA206766), sijoittuu noin 3,8 kilometrin etäisyydelle voimaloista pohjoiseen vaihtoehdossa VE2 ja noin 4,9 kilometrin etäisyydelle vaihtoehdossa VE1. Alle viiden kilometrin etäisyydellä sijaitsee myös Ritaneva 1 (YSA203830) noin 4,1 kilometriä voimaloista pohjoiseen vaihtoehdossa VE2 ja noin 5,1 kilometriä vaihtoehdossa VE1 sekä Hautakangas, Suomi 100 (YSA239382) noin 4,4 kilometrin etäisyydellä lähimmästä voimalasta vaihtoehdossa VE1 ja noin 8,1 kilometrin etäisyydellä vaihtoehdossa VE2.

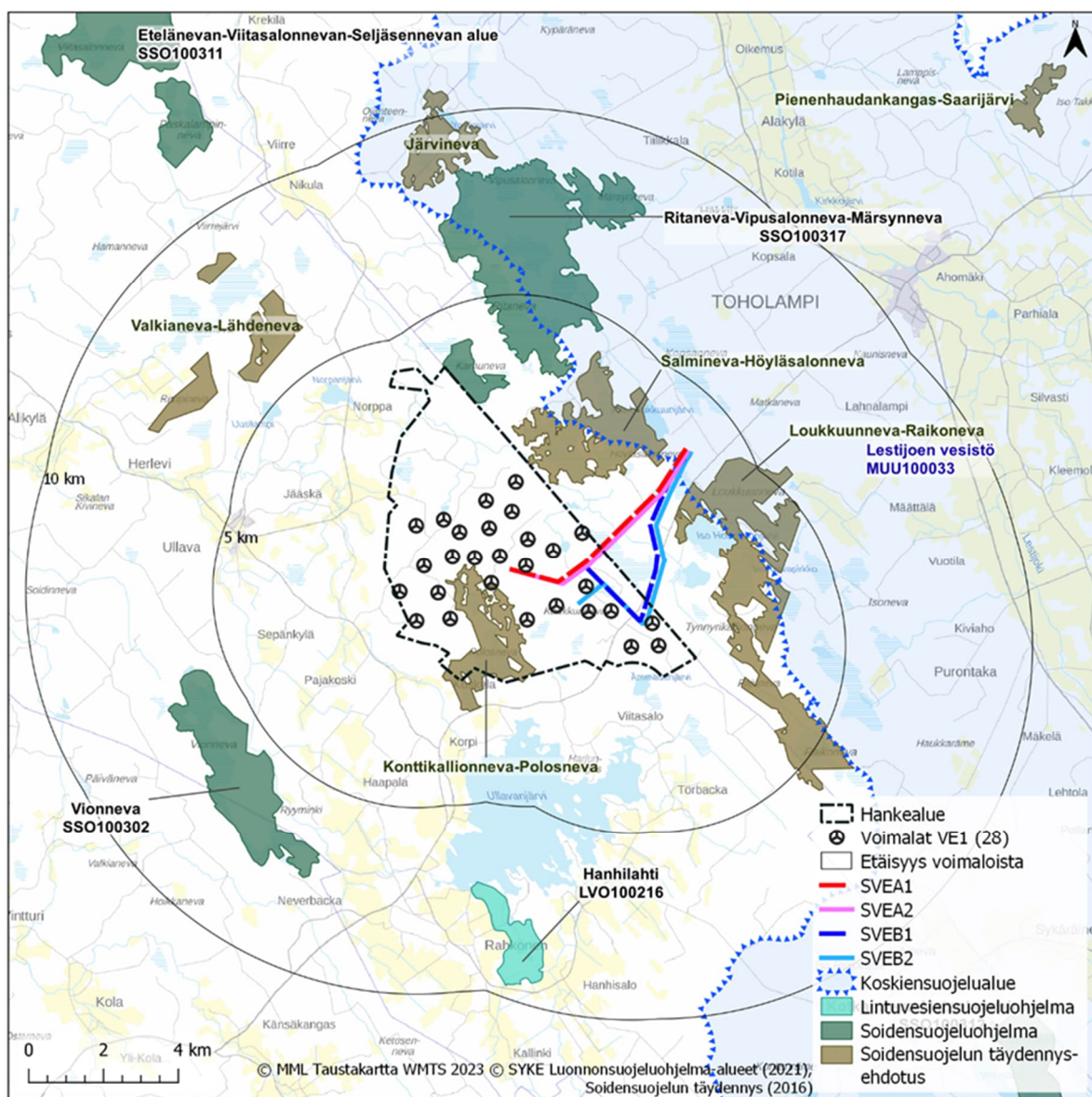


Kuva 8. Valtion ja yksityismaiden luonnonsuojelualueet Akkalan alueen suunnittelualueen ympärillä VE1.

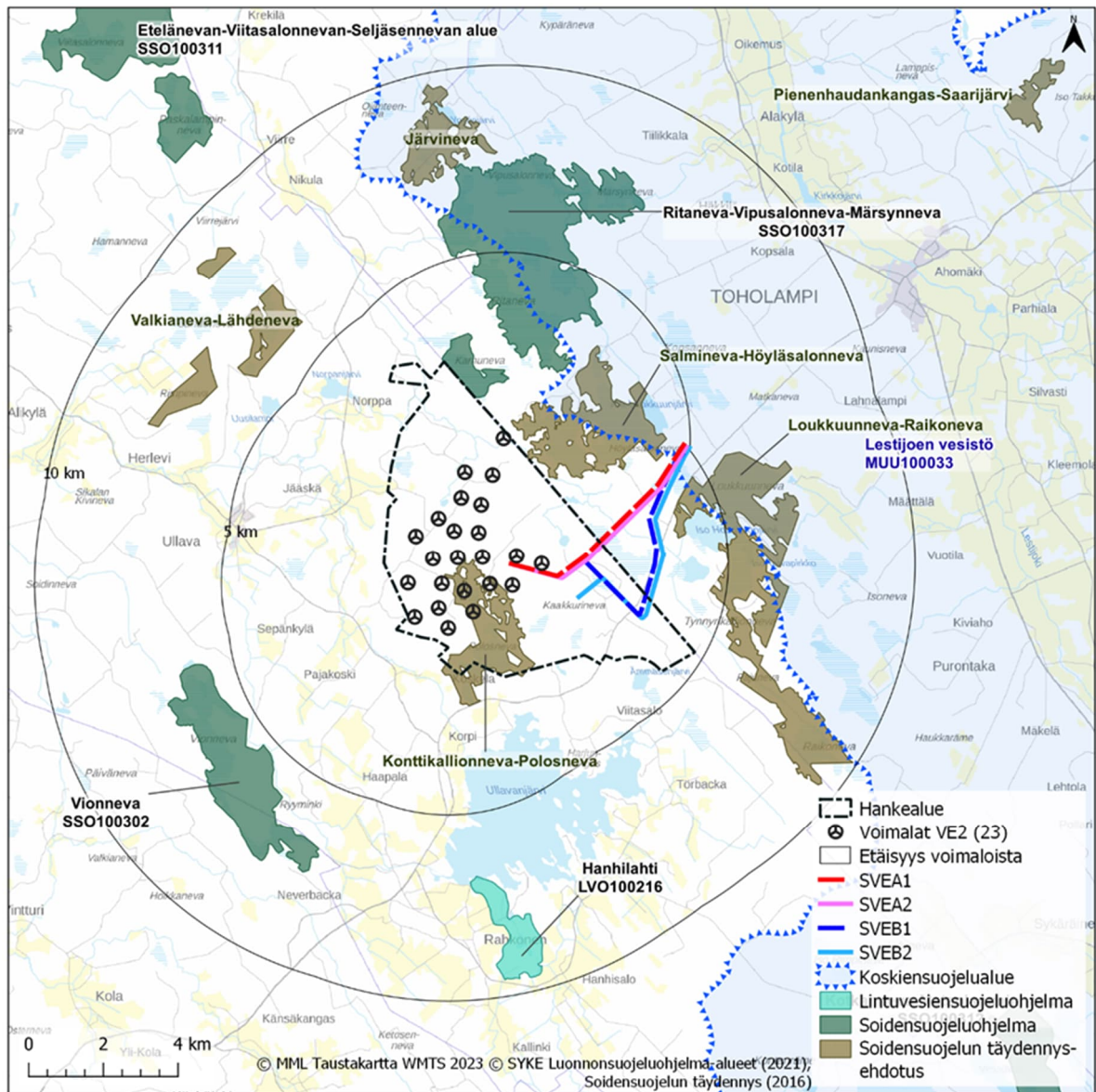


Kuva 9. Valtion ja yksityismaiden luonnonsuojelualueet Akkalan kankaan suunnittelualueen ympärillä VE2.

Soidensuojelun täydennys ehdotuksen kohde Konttikallionneva-Polosneva (11096) sijoittuu suunnittelualueen etelä- ja keskiosaan. Alueen välittömään läheisyyteen, noin 20 metrin etäisyydelle sijoittuu yksi voimala hankevaihtoehdossa VE1. Hankevaihtoehdossa VE2 yksi voimala sijoittuu alueelle ja kaksi voimalaa alle 100 metrin etäisyydelle alueesta. Lisäksi suunnittelualueeseen rajautuu soidensuojeluohjelma-alue Ritaneva-Vipusalonneva-Märsynneva (SSO100317) suunnittelualueen pohjoisreunalla, sekä pieneltä alueelta myös soidensuojelun täydennys ehdotuksen alue Salmineva-Höyläsalonneva suunnittelualueen koillisreunalla. Alle viiden kilometrin etäisyydelle sijoittuu lisäksi kaksi suojelualuetta; koskiensuojelualue Lestijoen vesistö (MUU100033), johon etäisyys voimaloista on lähimmillään noin 1,5 kilometriä hankevaihtoehdossa VE2 ja noin 1,9 kilometriä hankevaihtoehdossa VE1, sekä kolmas soidensuojelun täydennys ehdotusalue Loukkunneva-Raikoneva, johon etäisyys voimaloista on lähimmillään noin 1,8 kilometriä vaihtoehdossa VE1 ja noin 3,7 kilometriä vaihtoehdossa VE2. Alle 10 kilometrin etäisyydelle voimaloista sijoittuu vielä neljä muuta aluetta: soidensuojelun täydennys ehdotusalueet Järvineva suunnittelualueen pohjoispuolella sekä Valkianeva-Lähdenneva suunnittelualueen luoteispuolella, lintuvesiensuojeluohjelma-alue Hanhilahti suunnittelualueen eteläpuolella, sekä soidensuojeluohjelma-alue Vionneva suunnittelualueen lounaispuolella.



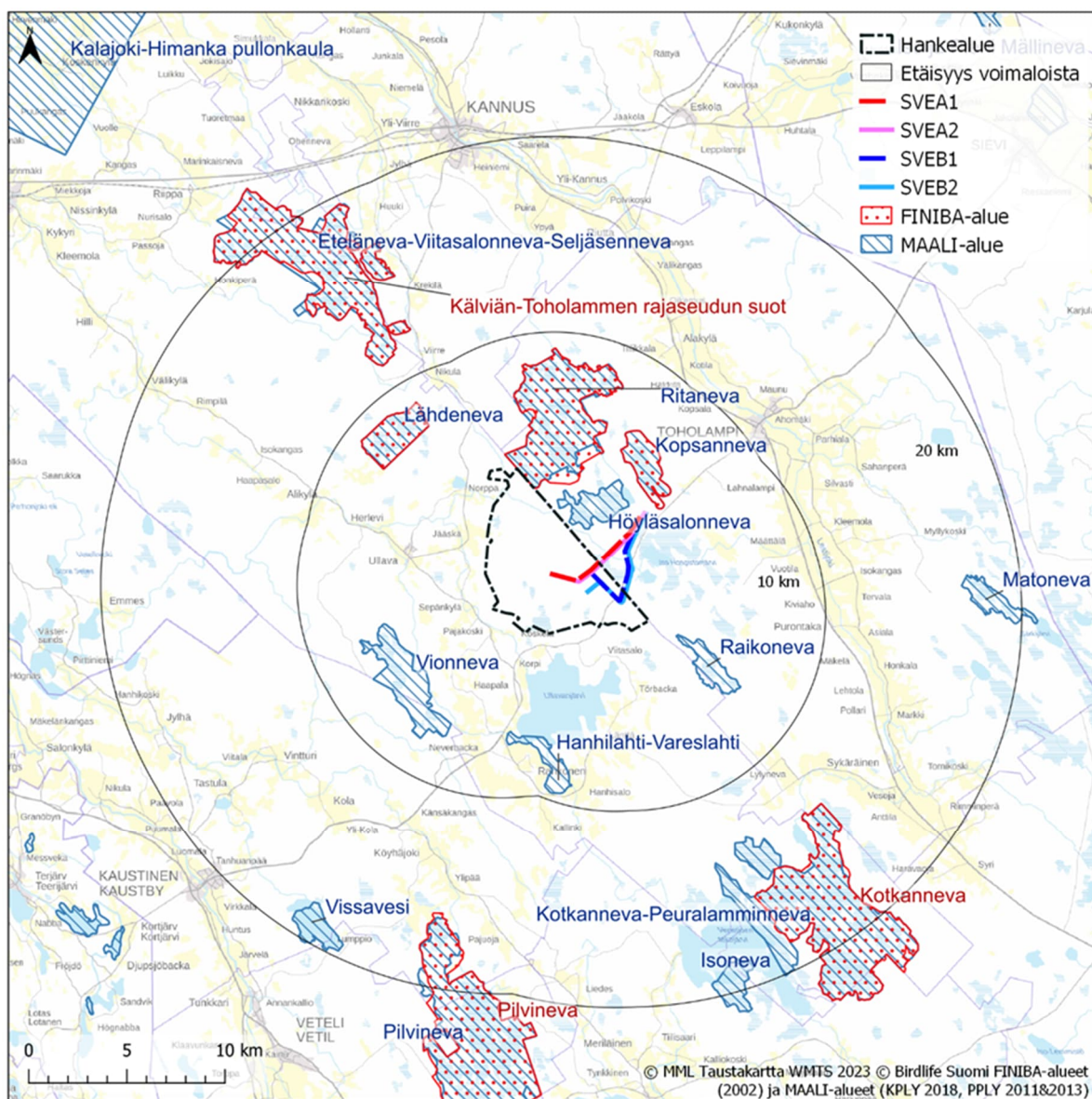
Kuva 10. Luonnonsuojeluohjelmien alueet Akkalan suunnittelualueen ympärillä VE1.



Kuva 11. Luonnonsuojeluohjelmien alueet Akkalan kankaan suunnittelualueen ympärillä VE2.

Suunnittelualueelle ei sijoitu kansainvälisesti (IBA), valtakunnallisesti (FINIBA) tai maakunnallisesti (MAALI) tärkeitä lintualueita. Alle 20 kilometrin etäisyydelle voimaloista sijoittuu yhteensä kolme valtakunnallisesti arvokasta lintualueita, joista lähin, moniosainen Kälviän-Toholammen rajaseudun suot, rajautuu suunnittelualueen koillisrajaan. Etäisyys lähimpään voimalaan on noin 1,2 kilometriä hankevaihtoehdossa VE2 ja noin 2,3 kilometriä hankevaihtoehdossa VE1. Alle 20 kilometrin etäisyydelle sijoittuvat myös Kotkanneva, joka sijaitsee suunnittelualueen kaakkoispuolella noin 14 kilometriä lähimmästä voimalasta hankevaihtoehdossa VE1 ja noin 17 kilometriä hankevaihtoehdossa VE2, sekä Pilvineva, noin 16 kilometriä suunnittelualueen eteläpuolella molemmissa hankevaihtoehdoissa.

Alle 20 kilometrin etäisyydelle voimaloista sijoittuu lisäksi 13 maakunnallisesti arvokasta lintualueita. Lähin näistä, Höyläsalonneva, sijaitsee suunnittelualueen koillispuolella noin 600 metrin etäisyydellä lähimmästä voimaloista hankevaihtoehdossa VE2 ja noin 800 metrin etäisyydellä hankevaihtoehdossa VE1. Ritaneva rajautuu suunnittelualueen koillisrajaan, etäisyys lähimpiin voimaloihin on noin 1,2 kilometriä hankevaihtoehdossa VE2 ja noin 2,3 kilometriä hankevaihtoehdossa VE1. Alle 10 kilometrin etäisyydelle sijoittuvat lisäksi Kopsanneva, Lähdenneva, Vionneva, Hanhilahti-Vareslahti sekä Isonneva.

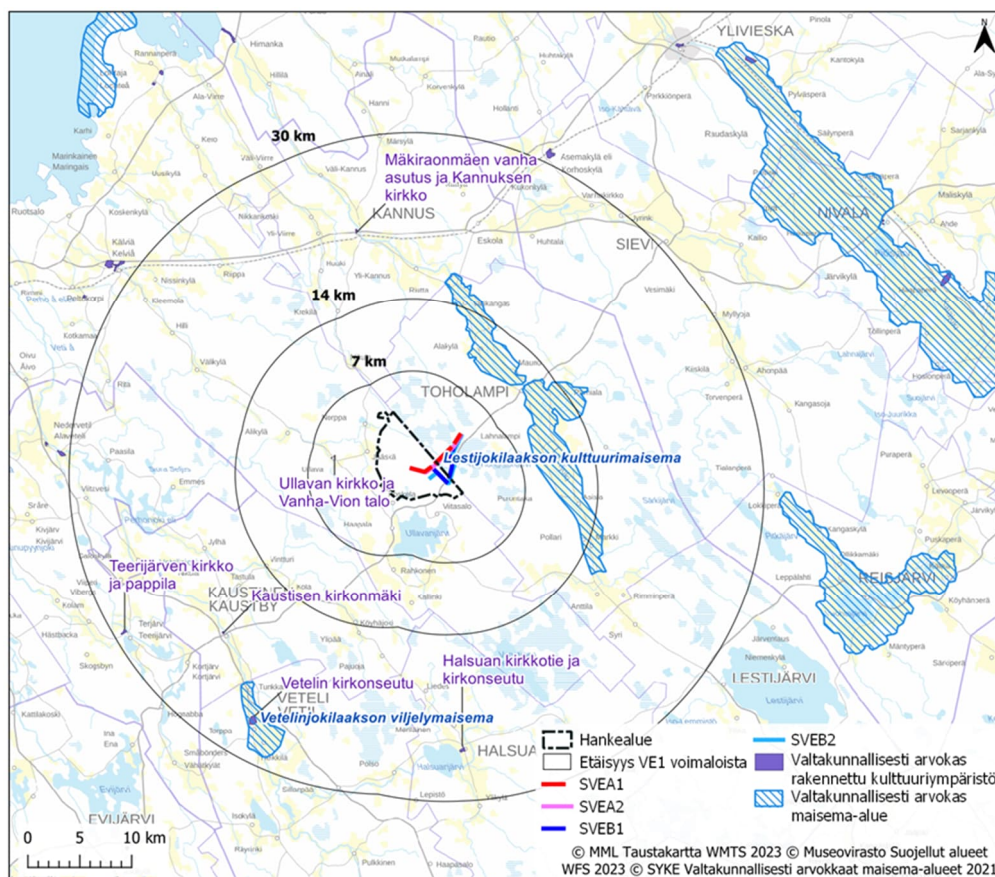


Kuva 12. Valtakunnallisesti ja maakunnallisesti tärkeitä linnustoalueita Akkalankankaan suunnittelualueen ympärillä. Etäisyysvoiyöhykkeet määriteltä hankevaihtoehdoilla VE1 mukaisesti.

Suunnittelualueella sijaitsee kokonaan tai osittain yhteensä kolme Metsälain (1093/1996) 10 §:n mukaista kohdetta, jotka ovat puro, noro ja tuore lehto. Suunnittelualueelle sekä sähkönsiirtoreiteille sijoittuu yhteensä 29 luonnon monimuotoisuuden kannalta arvokasta luontokohdetta. Kohteet edustavat suurimmaksi osaksi luonnontilaisia tai luonnontilaisen kaltaisia suoluontokohteita, minkä lisäksi luontokohteiksi on hankkeen luontoselvityksessä rajattu yhdeksän edustavaa metsäluontokohdetta ja muutamia suolampia ja purokohdetta. Pinta-alaltaan laajimmat luontokohteet ovat erilaisia rämeitä ja nevoja ilmentävät Konttikallioneva-Polosneva (soidensuojelun täydennysohjelman kohde), Iso Kuikka-lampi ja Hongistonneva. Lisäksi suunnittelualueelle ja sähkönsiirtoreiteille sijoittuvat uomaltaan vaihtelevasti luonnontilaiset tai luonnontilaisen kaltaiset purot Hongistonoja ja Raateoja. Hankkeen luontoselvitysten yhteydessä suunnittelualueen kaakkoisosissa havaittiin monin paikoin rauhoitettua valkohedokkia.

Alle 30 kilometrin etäisyydelle Akkalankankaan suunnitelluista voimaloista sijoittuu kaksi valtakunnallisesti arvokasta maisema-alueita. Lestijokilaakson kulttuurimaisema sijoittuu suunnittelualueen koillispuolelle lähimmillään noin 8,4 kilometrin etäisyydelle lähimmistä voimaloista hankevaihtoehdossa VE1 ja noin 9,1 kilometrin etäisyydelle hankevaihtoehdossa VE2. Vetelinjokilaakson viljelymaisema sijoittuu suunnittelualueen lounaispuolelle noin 23,0 kilometrin etäisyydelle lähimmistä voimaloista hankevaihtoehdossa VE2 ja noin 23,1 kilometrin etäisyydelle vaihtoehdossa VE1.

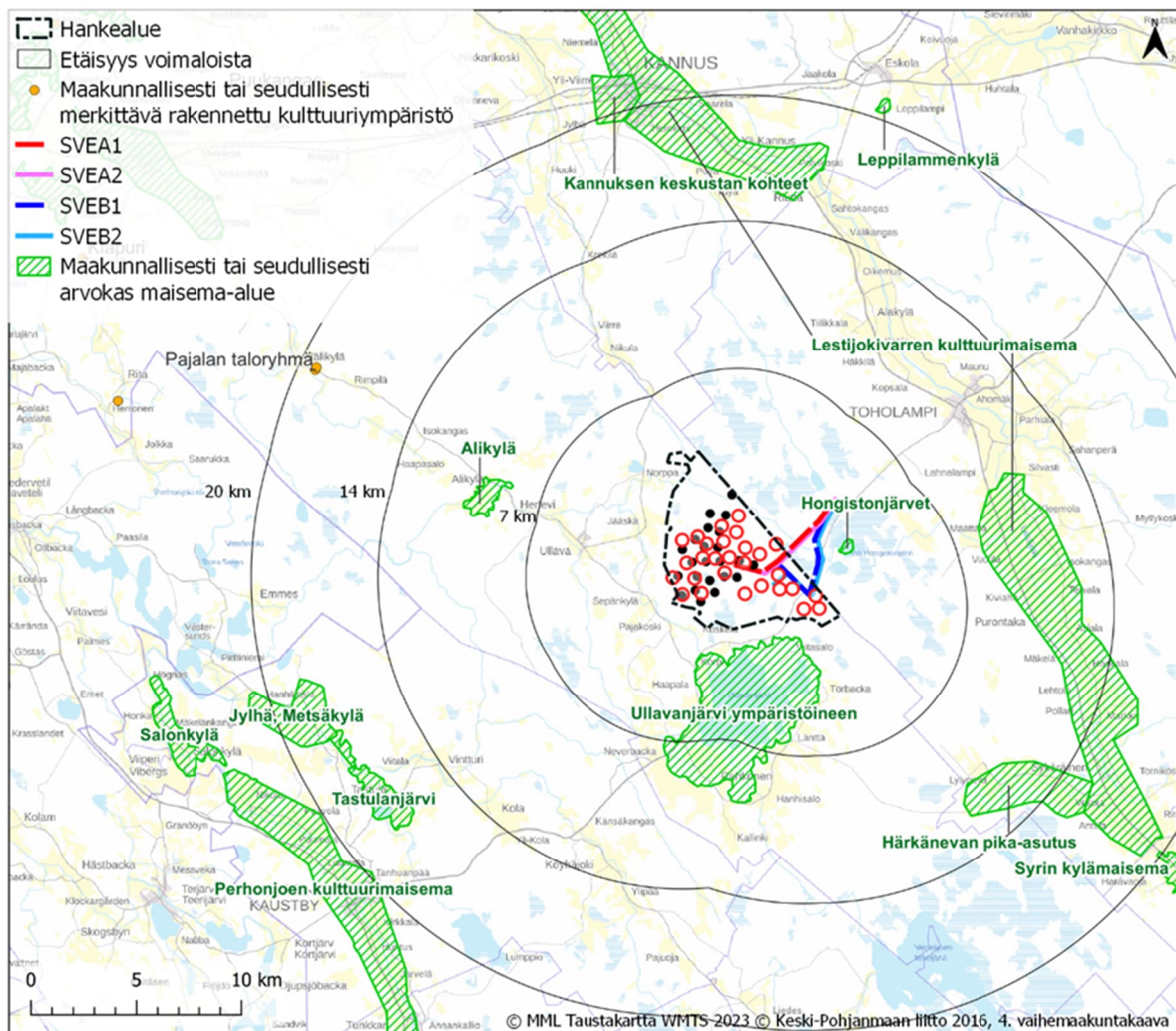
Suunnittelualueelle ei sijoitu valtakunnallisesti merkittäviä rakennettuja kulttuuriympäristöjä (RKY 2009). Akkalankankaan hankealuetta lähin RKY-kohde Ullavan kirkko ja Vanha-Vion talo noin 4,7 kilometrin etäisyydellä lähimmistä voimaloista länteen hankevaihtoehdossa VE1 ja noin 4,8 kilometrin etäisyydellä hankevaihtoehdossa VE2. Alle 30 kilometrin etäisyydelle suunnitelluista voimaloista sijoittuu yhteensä kuusi valtakunnallisesti arvokasta rakennettua kulttuuriympäristöä.



Kuva 13. Maiseman ja kulttuuriympäristön valtakunnallisesti arvokkaat alueet ja kohteet Akkalankankaan suunnittelualueen ympäristössä. Etäisyysvyöhykkeet määritelty hankevaihtoehdoille VE1 mukaisesti.

Akkalankankaan suunnittelualueen läheisyyteen alle 20 kilometrin etäisyydelle voimaloista sijoittuu yhteensä 10 maakunnallisesti arvokasta maisema-aluetta. Lähin niistä, Ullavanjärvi ympäristöineen, sijoittuu lähimmillään noin 1,4 kilometrin etäisyydelle suunnittelualueen eteläpuolelle lähimmistä voimaloista hankevaihtoehdossa VE1 ja noin 2,5 kilometrin etäisyydelle hankevaihtoehdossa VE2. Lisäksi Hongistonjärvet sijoittuvat suunnittelualueen itäpuolelle lähimmillään noin 2,4 kilometrin etäisyydelle hankevaihtoehdoissa VE1 lähimmistä voimaloista ja 4,1 kilometrin etäisyydelle vaihtoehdossa VE2. Muut alueet sijoittuvat yli 7 kilometrin etäisyydelle voimaloista.

Alle 20 kilometrin etäisyydelle voimaloista sijoittuu yksi maakunnallisesti arvokas rakennettu kulttuuriympäristökohde. Pajalan taloryhmä sijaitsee suunnittelualueen luoteispuolella noin 19,2 kilometrin etäisyydellä voimaloista hankevaihtoehdossa VE1 ja noin 19,4 kilometrin etäisyydellä lähimmistä voimaloista hankevaihtoehdossa VE2.



Kuva 14. Maakunnallisesti arvokkaat rakennetut kulttuuriympäristöt ja maisema-alueet Akkalankankaan suunnittelualueen ympäristössä. Etäisyysvyöhykkeet määritelty hankevaihtoehdoissa VE1 mukaisesti.

Suunnittelualueella sijaitsee seitsemän Museoviraston määrittelemää suojelukohdetta, ja alle kahden kilometrin etäisyydelle suunnitelluista voimaloista sijoittuu yksitoista suojelukohdetta. Alle viiden kilometrin etäisyydellä suunnitelluista voimaloista on yhteensä 34 arkeologista kohdetta. Lisäksi suunnittelualueelle sijoittuu Maanmittauslaitoksen maastotietokannan mukaan viisi tervahautaa. Lähin tervahauta sijoittuu noin 50 metrin etäisyydelle suunnitellusta voimalasta hankevaihtoehdossa VE2 hankealueen pohjoisosassa.

5.2 Valtakunnalliset alueidenkäyttötavoitteet

Valtakunnalliset alueidenkäyttötavoitteet (VAT) ovat osa maankäyttö- ja rakennuslain mukaista alueidenkäytön suunnittelujärjestelmää. Maankäyttö- ja rakennuslain 24 §:n mukaan tavoitteet on otettava huomioon ja niiden toteuttamista on edistettävä maakunnan suunnittelussa, kuntien kaavoituksessa ja valtion viranomaisien toiminnassa. Uudet valtakunnalliset alueidenkäyttötavoitteet ovat tulleet voimaan 1.4.2018. Hanketta koskevat seuraavat voimassa olevat valtakunnalliset alueidenkäyttötavoitteet:

Toimivat yhdyskunnat ja kestävä liikkuminen

Edistetään koko maan monikeskuksista, verkottuvaa ja hyviin yhteyksiin perustuvaa aluerakennetta, ja tuetaan eri alueiden elinvoimaa ja vahvuuksien hyödyntämistä. Luodaan edellytykset elinkeino- ja yritystoiminnan kehittämiseksi sekä väestökehityksen edellyttämälle riittävälle ja monipuoliselle asuntotuotannolle.

Luodaan edellytykset vähähiiliselle ja resurssitehokkaalle yhdyskuntakehitykselle, joka tukeutuu ensisijaisesti olemassa olevaan rakenteeseen. Suurilla kaupunkiseuduilla vahvistetaan yhdyskuntarakenteen eheyttä.

Tehokas liikennejärjestelmä

Edistetään valtakunnallisen liikennejärjestelmän toimivuutta ja taloudellisuutta kehittämällä ensisijaisesti olemassa olevia liikenneyhteyksiä ja verkostoja sekä varmistamalla edellytykset eri liikenne- ja palvelujen yhteiskäyttöön perustuville matka- ja kuljetusketjuille sekä tavara- ja henkilöliikenteen solmukohtien toimivuudelle.

Turvataan kansainvälisesti ja valtakunnallisesti merkittävien liikenne- ja viestintäyhteyksien jatkuvuus ja kehittämismahdollisuudet sekä kansainvälisesti ja valtakunnallisesti merkittävien satamien, lentoasemien ja rajanylityspaikkojen kehittämismahdollisuudet.

Terveellinen ja turvallinen elinympäristö

Varaudutaan sään ääri-ilmiöihin ja tulviin sekä ilmastonmuutoksen vaikutuksiin. Uusi rakentaminen sijoitetaan tulvavaara-alueiden ulkopuolelle tai tulvariskien hallinta varmistetaan muutoin.

Enkäistään melusta, tärinästä ja huonosta ilmanlaadusta aiheutuvia ympäristö- ja terveyshaittoja.

Haitallisia terveysvaikutuksia tai onnettomuusriskejä aiheuttavien toimintojen ja vaikutuksille herkien toimintojen välille jätetään riittävän suuri etäisyys, tai riskit hallitaan muulla tavoin.

Otetaan huomioon yhteiskunnan kokonaisturvallisuuden tarpeet, erityisesti maanpuolustuksen ja ra- ja valvonnan tarpeet ja turvataan niille riittävät alueelliset kehittämis- ja toimintamahdollisuudet.

Elinvoimainen luonto- ja kulttuuriympäristö sekä luonnonvarat

Huolehditaan valtakunnallisesti arvokkaiden kulttuuriympäristöjen ja luonnonperinnön arvojen turvaamisesta.

Edistetään luonnon monimuotoisuuden kannalta arvokkaiden alueiden ja ekologisten yhteyksien säilymistä.

Huolehditaan virkistyskäyttöön soveltuvien alueiden riittävydestä sekä viheralueverkoston jatkuvuudesta.

Luodaan edellytykset bio- ja kiertotaloudelle sekä edistetään luonnonvarojen kestävää hyödyntämistä. Huolehditaan maa- ja metsätalouden kannalta merkittävien yhtenäisten viljely- ja metsäalueiden sekä saamelaiskulttuurin ja -elinkeinojen kannalta merkittävien alueiden säilymisestä.

Uusiutumiskykyinen energiahuolto

Varaudutaan uusiutuvan energian tuotannon ja sen edellyttämien logististen ratkaisujen tarpeisiin. Tuulivoimalat sijoitetaan ensisijaisesti keskitetyksi usean voimalan yksiköihin.

Turvataan valtakunnallisen energiahuollon kannalta merkittävien voimajohtojen ja kaukokuljettamiin tarvittavien kaasuputkien linjaukset ja niiden toteuttamismahdollisuudet. Voimajohtolinjauksissa hyödynnetään ensisijaisesti olemassa olevia johtokäytäviä.

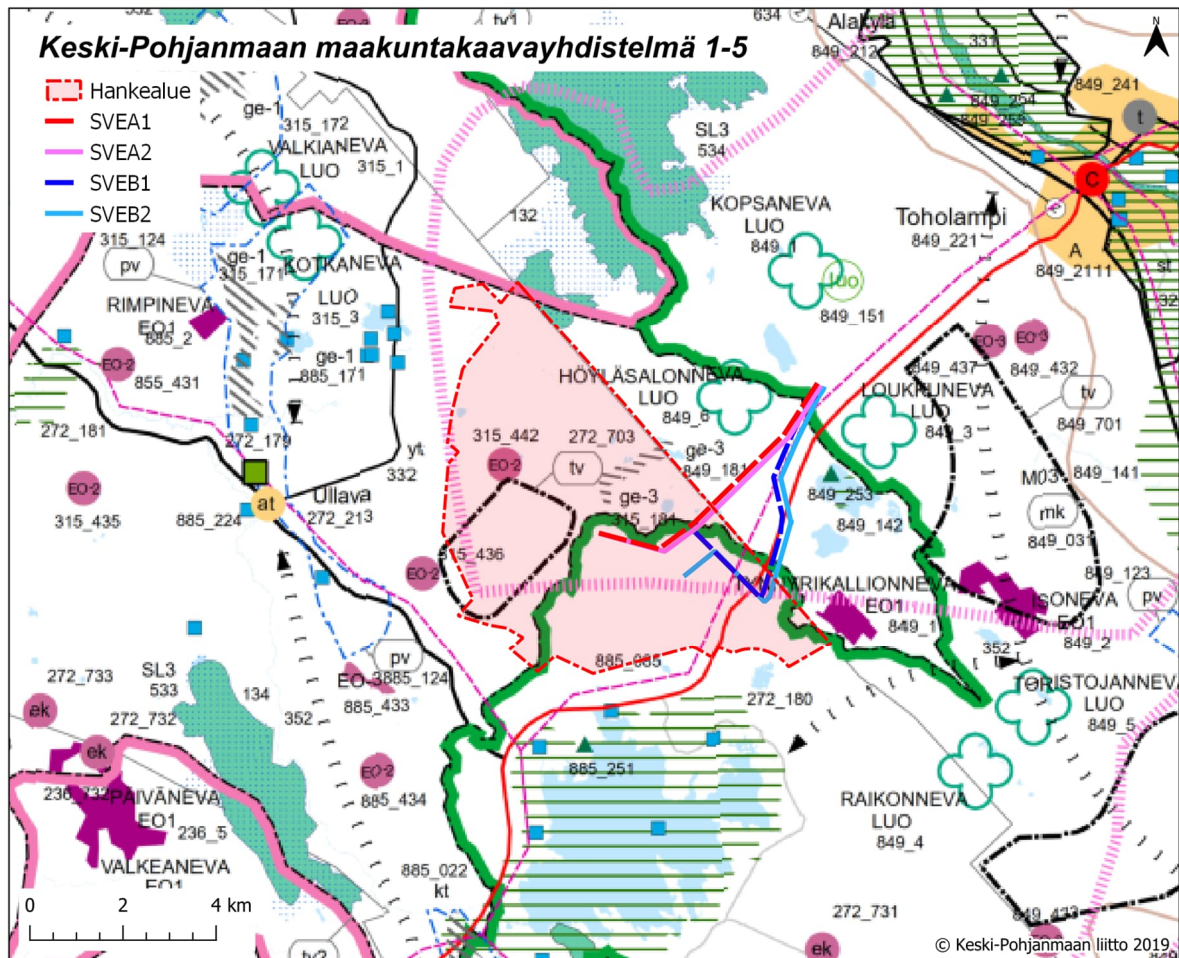
5.3 Maakuntakaava

Suunnittelualue sijoittuu Keski-Pohjanmaan maakuntakaavan alueelle. Alueella on voimassa seuraavat vahvistetut vaihemaakuntakaavat:

- maakuntakaavan 1. vaihekaava vahvistettiin ympäristöministeriössä 24.10.2003
- maakuntakaavan 2. vaihekaava vahvistettiin valtioneuvostossa 29.11.2007
- maakuntakaavan 3. vaihekaava vahvistettiin ympäristöministeriössä 8.2.2012.
- maakuntakaavan 4. vaihekaava vahvistettiin ympäristöministeriössä 22.6.2016
- maakuntakaavan 5. vaihekaava hyväksyttiin Keski-Pohjanmaan maakuntavaltuustossa 29.11.2021, päätös tuli lainvoimaiseksi 3.1.2022.


Alla olevassa kartassa on 5. vaihekaavan ehdotusvaiheen mukainen kaava-aineisto vuodelta 2019, jossa on esitetty voimassa olevien kaavojen merkinnät sekä 5. vaihekaavan ehdotusvaiheessa esitetyt merkinnät. Yhdistelmää ei ole erikseen vahvistettu.

Voimassa olevassa maakuntakaavassa osoitettu tuulivoimaloiden alue (tv) on pienempi kuin Akkalankankaan tuulivoimaosayleiskaavan suunnittelualue.

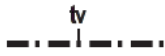


Kuva 15. Suunnittelualueen sijoittuminen suhteessa Keski-Pohjanmaan maakuntakaavayhdistelmään (Keski-Pohjanmaan liitto 2019). Suunnittelualue on lisätty kaavakartan päälle.

Suunnittelualueita koskevat Keski-Pohjanmaan maakuntakaavayhdistelmän 1–5 kaavamerkinnot (suluissa maakuntakaava, jota merkintä koskee):

EO	Maa-ainesten ottoalue tai ottoon soveltuva alue (III) / Hiekka- ja sora-aineksen ottoalue tai ottoon soveltuva alue
EO-2	<p><i>Suunnittelumääräys:</i></p> <p>Yksityiskohtaisemmassa suunnittelussa tulee erityistä huomiota kiinnittää ottoalueen rajaukseenvarsinaisen ottoalueen ulkopuolisten ympäristö- ja maisemiarvojen sekä kiinteiden muinaisjäännösten huomioimiseksi ja niihin kohdistuvien haittavaikutusten minimoimiseksi, Natura-alueiden läheisyyteen sijoituvilla alueilla tulee varmistua siitä, ettei ottotoiminta merkittävästi heikennä niitä luontoarvoja, joiden perusteella alue on sisällytetty Natura-verkoston.</p>
	<p>Mineraalivarantoalue (V)</p> <p><i>Kehittämisperiaatteet:</i></p> <p>Mikäli alueen mineraalivarojen hyödyntämistä edistetään, sovitetaan toiminta yhteen muun maankäytön kanssa ja otetaan huomioon mineraalivarojen hyödyntämisen ympäristövaikutukset sekä alueiden erityispiirteet. Yksityiskohtaisemmassa suunnittelussa on varmistuttava siitä, etteivät suunnitellut</p>

toimenpiteet merkittävästi heikennä Natura -alueiden suojelun perusteena olevia luonnonarvoja. Erityistä huomiota tulee kiinnittää vesistövaikutuksiin ja veden laadun säilymiseen.



Tuulivoimaloiden alue (IV)

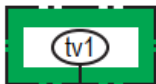
Osa-aluemerkinnällä osoitetaan maakunnallisesti merkittävät tuulivoimaloiden sijoittamiseen soveltuvat tuulivoima-alueet. Maakunnallisesti merkittävä tuulivoima-alue muodostuu vähintään kymmenestä voimalasta.

Merkintöjen suhde rakentamisrajoitukseen:

Tuulivoima-alueiden suunnittelua ohjaaviin merkintöihin ei sisälly maankäyttö- ja rakennuslain 33 §:n mukaista ehdollista rakentamisrajoitusta.

Suunnittelumääräykset:

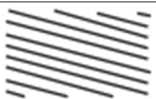
Tuulivoima-alueiden suunnittelussa on otettava huomioon sekä hankekohtaiset että yhteisvaikutukset asutukseen, loma-asutukseen, maisemaan, rakennettuun kulttuuriympäristöön, luontoarvoihin sekä liikenneväyliin ja liikennejärjestelyihin ja ehkäistävä merkittävien haitallisten vaikutusten muodostuminen. Tuulivoimaloiden sijoituksessa tulee ottaa huomioon lentoliikenteen, säähavainnoinnin sekä Puolustusvoimien toiminnan aiheuttamat rajoitteet. Puolustusvoimilta on selvitettävä tuulivoima-alueiden hyväksyttävyyden, kun tuulivoimaloiden sijainti, rakenne- ja korkeustiedot ovat käytettävissä/tiedossa. Tuulivoima-alueiden liittämässä sähköverkkoon on ensisijaisesti hyödynnettävä olemassa olevia johtokäytäviä. Tuulivoima-alueiden ja niihin liittyvien sähkölinjojen ja teiden suunnittelussa on otettava huomioon sekä hankekohtaiset että yhteisvaikutukset muuttolinnustoon, suurten petolintujen pesimisreviireihin sekä metsäpeurojen tärkeimpiin elinympäristöihin ja ehkäistävä merkittävien haitallisten vaikutusten muodostuminen.



Turvetuotantovyöhyke 1. (II)

Suunnittelumääräys:

Turvetuotannon suunnittelun lähtökohtana tulee olla turvetuotannon aiheuttaman vesistön kokonaiskuormituksen vähentäminen.



ge-3

Arvokas moreenialue. (III)

Suunnittelumääräys:

Alueen maankäyttöä suunniteltaessa tulee varmistua siitä, ettei toimenpiteillä aiheuteta maa-aineslaissa tarkoitettua kauniin maisemakuvan turmeltumista tai luonnon merkittävien kauneusarvojen tai erikoisten luonnonesiintymien.

vt / kt

Merkittävästi parannettava valta- tai kantatie (III)



Laajakaistan yhteystarve. (III)



Natura 2000-verkoston kuuluva tai ehdotettu alue (III)

SL3

Soidensuojeluohjelman mukaan perustettu tai perustettavaksi tarkoitettu suojelualue (I)



Luonnon monimuotoisuuden kannalta erityisen tärkeä suoalue. (II)

Informatiivinen merkintä, jolla osoitetaan sellaisia maakunnallisesti merkittäviä suoalueita, joiden luonnontilaisuus on säilynyt edustavana tai joilla muutoin on todettu olevan erityisiä luontoarvoja.

Suunnittelusuositus:

DAlueen maankäyttö tulee suunnitella ja toteuttaa niin, että tuetaan alueen luontoarvojen säilymistä kuitenkin siten, että säilyttävät toimet eivät ole maanomistajalle kohtuuttomia.



Maakunnallisesti tai seudullisesti arvokas maisema-alue. (IV)

Suunnittelumääräys:

Alueiden käytön suunnittelussa tulee varmistaa kohteen kulttuuriperintöarvojen säilyminen. Yksityiskohtaisemmassa suunnittelussa tulee huomioida alueen erityispiirteet ja tarpeen mukaan antaa niiden säilymisen turvaavia kaavamääräyksiä ja suunnitteluohjeita. Ympäristöön merkittävästi vaikuttavissa hankkeissa on otettava huomioon sekä Museoviraston että maakunnan liiton kanta asiaan.



Valtakunnallisesti merkittävä rakennettu kulttuuriympäristö (RKY). (IV)

Suunnittelumääräys:

Alueiden käytön suunnittelussa tulee varmistaa kohteen kulttuuriperintöarvojen säilyminen. Yksityiskohtaisemmassa suunnittelussa tulee huomioida alueen erityispiirteet ja tarpeen mukaan antaa niiden säilymisen turvaavia kaavamääräyksiä ja suunnitteluohjeita. Ympäristöön merkittävästi vaikuttavissa hankkeissa on otettava huomioon sekä Museoviraston että maakunnan liiton kanta asiaan.



Muinaismuistokohde. (II)

Muinaismuistolain (295/63) rauhoittama kiinteä muinaisjäänös.

Suojelumääräys:

Toimenpiteitä suunniteltaessa muinaisjäänöksen alueella tai sen lähiympäristössä on hankkeista neuvoteltava Museoviraston kanssa.

EO1

Turvetuotantoalue, nykyinen. (II)



Turvetuotantovyöhyke 2. (II)

Suunnittelumääräys:

Yleiset turvetuotannon suunnittelumääräykset huomioiden turvetuotannon suunnittelun lähtökohtana voi olla myös turvetuotannon aiheuttaman vesistön kokonaisuorituksen lisääntyminen.



Tärkeä tai vedenhankintaan soveltuva pohjavesialue. (III)

Suunnittelumääräys:

Alueen maankäyttöä suunniteltaessa tulee varmistua siitä, ettei toimenpiteillä vaaranneta pohjaveden määrää tai laatua. Tämä tulee ensisijaisesti hoitaa sijoittamalla riskialttiit toiminnot alueen ulkopuolelle ja toissijaisesti estämällä riskien syntyminen riittäväillä vesiensuojelutoimenpiteillä.



Virkistys- ja matkailukohde. (III)



Kylä. (V)

Suunnittelumääräys:

Alueiden käytön suunnittelussa tulee luoda edellytykset paikallisten palveluiden kehittämiseksi asuminen ja alkutuotannon sekä muun elinkeinorakenteen yhteensovittaminen huomioiden. Suunnittelussa tulee kiinnittää erityistä huomiota alueen kylä- ja maisemakuvaan sekä luonto- ja kulttuuriympäristön arvoihin.

Tuulivoimaa koskevat suunnittelumääräykset Keski-Pohjanmaan maakuntakaavassa:

- Tuulivoima-alueiden suunnittelussa on otettava huomioon sekä hankekohtaiset että yhteisvaikutukset asutukseen, loma-asutukseen, maisemaan, rakennettuun kulttuuriympäristöön, luontoarvoihin sekä liikenneväyliin ja liikennejärjestelyihin ja ehkäistävä merkittävien haitallisten vaikutusten muodostuminen.
- Tuulivoimaloiden sijoituksessa tulee ottaa huomioon lentoliikenteen, säähavainnoinnin sekä Puolustusvoimien toiminnan aiheuttamat rajoitteet. Puolustusvoimilta on selvitettävä tuulivoima-alueiden hyväksyttävyyden, kun tuulivoimaloiden sijainti, rakenne- ja korkeustiedot ovat käytettävissä/tiedossa. Tuulivoima-alueiden liittämiseksi sähköverkkoon on ensisijaisesti hyödynnettävä olemassa olevia johtokäytäviä.
- Tuulivoima-alueiden ja niihin liittyvien sähkölinjojen ja teiden suunnittelussa on otettava huomioon sekä hankekohtaiset että yhteisvaikutukset muuttoliikenteeseen, suurten petolintujen pesimisreviireihin sekä metsäpeurojen tärkeimpiin elinympäristöihin ja ehkäistävä merkittävien haitallisten vaikutusten muodostuminen.

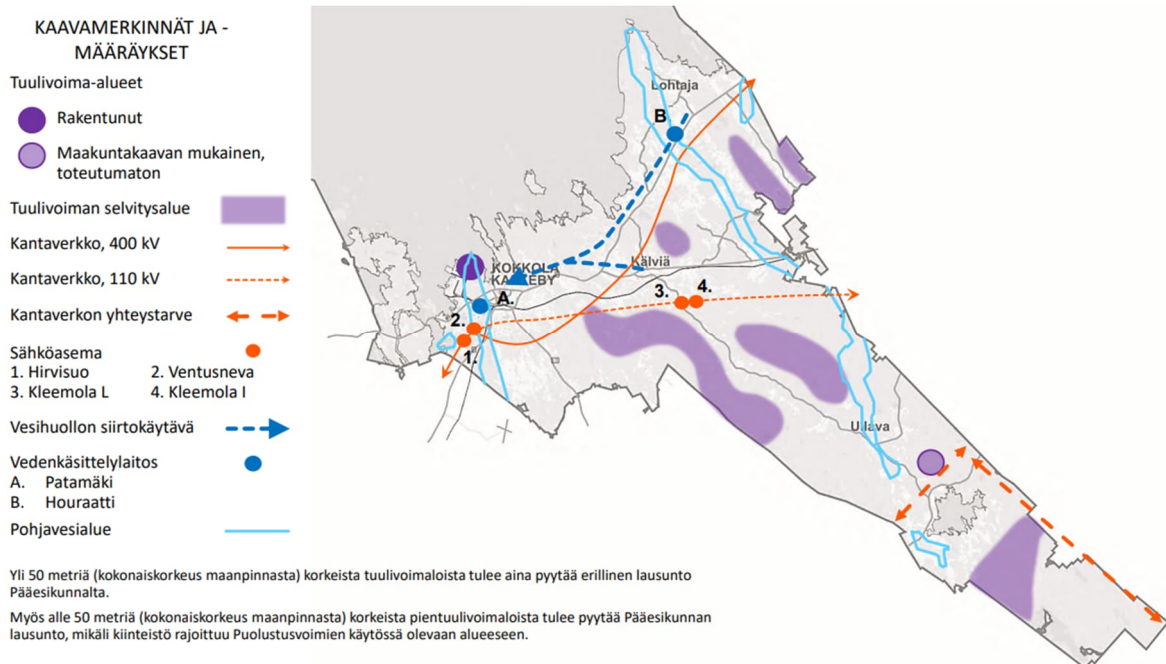
Keski-Pohjanmaan kuudes vaihemaakuntakaava

Keski-Pohjanmaan 6. vaihemaakuntakaava on vireillä ja se laaditaan vuosina 2022–2025. Kaavan teemat ovat tuulivoima, kaivostoiminta, viheraluesuunnittelu sekä virkistys ja matkailu. Kaavan työnimenä on ”Keski-Pohjanmaan energiamurros ja ympäristövaihemaakuntakaava”. Keski-Pohjanmaan 6. vaihemaakuntakaavan osallistumis- ja arviointisuunnitelma (OAS) on ollut julkisesti nähtävillä 1.4.-30.4.2023.

6. vaihemaakuntakaavatyön osana on yhteistyössä kolmen pohjalaismaakunnan kesken tehty Etelä-Pohjanmaan, Keski-Pohjanmaan ja Pohjanmaan tuulivoimaselvitys (tekijänä FCG Finnish Consulting Group Oy 1/2022). Selvitystyön keskeisenä tavoitteena oli tarkastella tuulivoimatutantoon potentiaalisia uusia alueita maakuntakaavoituksen taustaksi mantereella ja merialueilla. Lisäksi tämän selvityksen keskeisenä tavoitteena oli arvioida potentiaalisten tuulivoima-alueiden vaikutuksia ihmisiin, luontoon, maisemaan, ilmastoon ja alue-talouteen. Akkalankankaan alue on esitetty tuulivoimaselvityksessä tuulivoimatutantoon potentiaalisena alueena (alue nro. 103).

5.4 Yleiskaavat ja asemakaavat

Suunnittelualue sijoittuu kokonaisuudessaan Kokkolan strategisen aluerakenneyleiskaavan 2040 alueelle. Kaava kattaa koko kunnan alueen, ja se on hyväksytty kaupunginvaltuustossa 7.3.2022. Kaava kattaa kymmenen avaintemaa, jotka on esitetty erillisillä kaavakartoilla. Avaintemoja ovat: palveluverkko, keskustan kehittäminen, asuminen, liikenne, viher- ja virkistyskohteet, vesi- ja energiahuolto, erityiskohteet, työpaikka-alueet, maankäytön ohjaus sekä suojelualueet ja rakennettu kulttuuriympäristö. Kaavan avaintemoissa Akkalankankaan alue on merkitty maakuntakaavan mukaiseksi, toteutumattomaksi tuulivoima-alueeksi (Norpan tuulivoima-alue) sekä alueeksi, jossa on kantaverkon yhteystarve. Näiden lisäksi alue on merkattu mineraalivarantoalueena. Mineraalivarantoalueen merkintä kattaa melkein koko Kokkolan alueen. Alueelle on myös merkitty kiinteitä muinaisjäänköksiä, pohjavesialue sekä arvokas harjualue tai muu geologinen muodostuma.



Kuva 16. Kokkolan strategisen aluerakenneyleiskaavan 2040 avainteman 6, vesi- ja energiahuolto, kaavakartta. Vaalean violetilla ympyrällä on merkitty maakuntakaavan mukainen, toteutumaton tuulivoima-alue, jonne Akkalankankaan suunnittelualue sijoittuu.

Avaintema 6, Vesi- ja energiahuolto, TUULIVOIMA-ALUE

Kuvaus: Merkinnällä on osoitettu KIP:n alueen pohjoisrannan olemassa oleva tuulivoima-alue sekä maakuntakaavan mukainen Norpan tuulivoima-alue Ullavassa. Tuulivoiman selvitysalueista eteläisimmän alueen suunnittelu on käynnistynyt Tuohimaan ja Peränevan osalta.

Kehittämisperiaatteet: KIP:n alueella voimaloiden määrää ei enää lisätä (nykyinen 4 kpl). Norpan aluetta kehitetään voimassa olevan maakuntakaavan periaatteiden mukaisesti ja alue toteutetaan aikanaan laadittavan yleiskaavan perusteella.

Avaintema 6, Vesi- ja energiahuolto, KANTAVERKKO SÄHKÖASEMINEEN JA KANTAVERKON YHTEYSTARVE

Kuvaus: Merkinnöillä on osoitettu 400 kV:n ja 110 kV:n suurjännitelinjat sähköasemineen sekä kantaverkon yhteystarve.

Kehittämisperiaatteet: Kaavoituksessa ja muussa maankäytön suunnittelussa huomioidaan linjastojen ja sähköasemien riittävät suojavyöhykkeet ja parantamistarpeet. Valtakunnalliset sähkönsiirtoverkkojen kehitystarpeet ja periaatteelliset ratkaisut tulee laatia yhtenä kokonaisuutena yhteistyössä alueelle tuotantoa suunnittelevien tahojen ja verkkoyhtiöiden kanssa.

Avainteema 7, Erytiskohteet, MINERAALIVARANTOALUE

Kuvaus: Merkinnällä on osoitettu mineraalivarantoalue, joka kattaa huomattavan osan Kokkolan kaupungin pinta-alasta.

Kaustinen litium provinssi on Kokkolan alueista tunnetuin. Se kattaa Kokkolan alueella laajoja alueita Ullavassa. Tunnetuin esiintymä sijoittuu Ullavanjärven itäpuolelle Länttään. Kälviän Fe-Ti-V (rauta – titaani – vanadiini) alue sijoittuu puolestaan laajasti Kälviän alueelle.

Kehittämisperiaatteet: Mineraalivarojen jatkoselvittelyjä ja hyödyntämismahdollisuuksia edistetään. Mahdollinen kaivostoiminta sovitetaan yhteen muun maankäytön kanssa ympäristövaikutukset ja alueiden erityispiirteet huomioiden.

Avainteema 10, Suojelualueet ja rakennettu kulttuuriympäristö, KIINTEÄT MUINAISJÄÄNNÖKSET JA MUUT KULTTUURIPERINTÖKOHTTEET

Kuvaus: Merkinnöin on osoitettu Museoviraston muinaisjäännösrekisterin mukaiset 333 kpl kiinteää muinaisjäännöstä sekä 209 kpl muita kulttuuriperintökohteita.

Kehittämisperiaatteet: Kiinteät muinaisjäännökset ja muut kulttuuriperintökohteet otetaan huomioon maankäytön suunnittelussa. Kaavaratkaisuilla ohjataan ja suunnitellaan rakentaminen ja muu maankäyttö niin, ettei se heikennä kulttuuriperinnön arvoja.

Avainteema 10, Suojelualueet ja rakennettu kulttuuriympäristö, POHJAVESIALUE (Hietaseljänharju, Viirrekangas, Herlevinharju)

Kuvaus: Omalla merkinnällä on osoitettu pohjavesialueet, joita Kokkolan alueella on kymmenen kappaletta sekä yksi, lähinnä teollisuuden käytössä oleva pintavedenottoalue, Öjanjärvi.

Pohjaveden laatua uhkaavat monet tekijät kuten esim. teollisuus, tienpito, jätevesien käsittely jne. Kiireellisimmin suojelua tarvitsevat pohjavesialueet, joilla on tai on tulossa vedenotto ja joilla on riskikohteita. Pohjavesien suojelun tavoitteena on säilyttää luonnontilaiset pohjavedet entisellään ja estää ihmistoimintaa heikentämästä pohjaveden laatua

Kehittämisperiaatteet: Pohjavesien suojelun tavoitteena on edistää vesivarojen kestäväää käyttöä, estää pohjavesien pilaantuminen ja vähentää jo tapahtunutta pilaantumista, millä tavoitellaan pohjaveden hyvää määrällistä ja kemiallista tilaa.

Avainteema 10, Suojelualueet ja rakennettu kulttuuriympäristö, ARVOKKAAT HARJUALUEET TAI MUUT GEOLOGISET MUODOSTUMAT (Metsoharju-Korkeakangas)

Kuvaus: Merkinnöin on osoitettu arvokkaat harjualueet tai muut geologiset muodostumat (4 kpl).

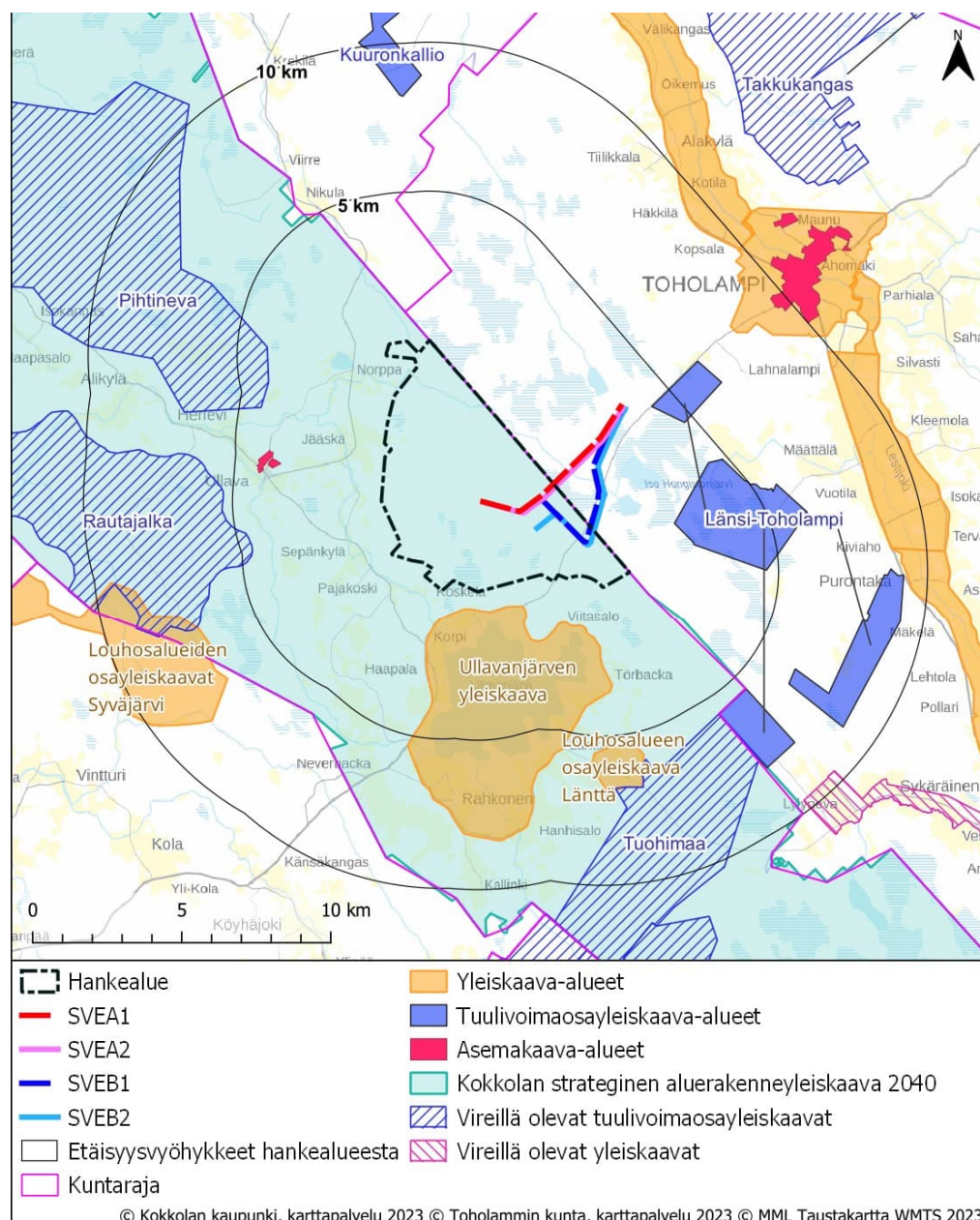
Kehittämisperiaatteet: Suojelualueet on tarkoitus säilyttää luonnontilaisina ja turvata niiden ekosysteemien häiriötön kehitys, tarvittaessa myös ennallistamalla muuttuneita luonnonympäristöjä tai hoitamalla luonnonhoitoa vaativia kohteita.

Suunnittelualueelle ei sijoitu muita voimassa olevia tai vireillä olevia yleiskaavoja tai yleiskaavahankkeita.

Suunnittelualueen lähiympäristöön sijoittuu useita voimassa olevia yleis- tai osayleiskaava-alueita. Lähin voimassa oleva yleiskaava sijoittuu Ullavanjärven alueelle noin 600 metrin etäisyydelle suunnittelualueen eteläpuolelle. Suunnittelualueen itäpuolelle lähimmillään noin 2,2 kilometrin etäisyydelle sijoittuu Länsi-Toholammin tuulivoimaosayleiskaavan alueita. Noin 5 kilometrin etäisyydellä suunnittelualueen kaakkoispuolella sijaitsee Längän louhosalueen osayleiskaava ja noin 7 kilometrin etäisyydellä suunnittelualueen lounaispuolella Syväjärven louhosalueen osayleiskaava.

Lähiympäristöön sijoittuu myös useita vireillä olevia kaavahankkeita. Lähimmillään noin 4,2 kilometrin etäisyydellä suunnittelualueen luoteispuolella sijaitsee Pihtinevan tuulivoimaosayleiskaavahanke ja noin 4,5 kilometrin etäisyydellä suunnittelualueen länsipuolella sijaitsee Rautajalan tuulivoimaosayleiskaavahanke. Noin 6 kilometrin etäisyydellä suunnittelualueen eteläpuolella sijaitsee Tuohimaan tuulivoimaosayleiskaavahanke ja noin 12 kilometrin etäisyydellä etelään Peränevan tuulivoimaosayleiskaavahanke.

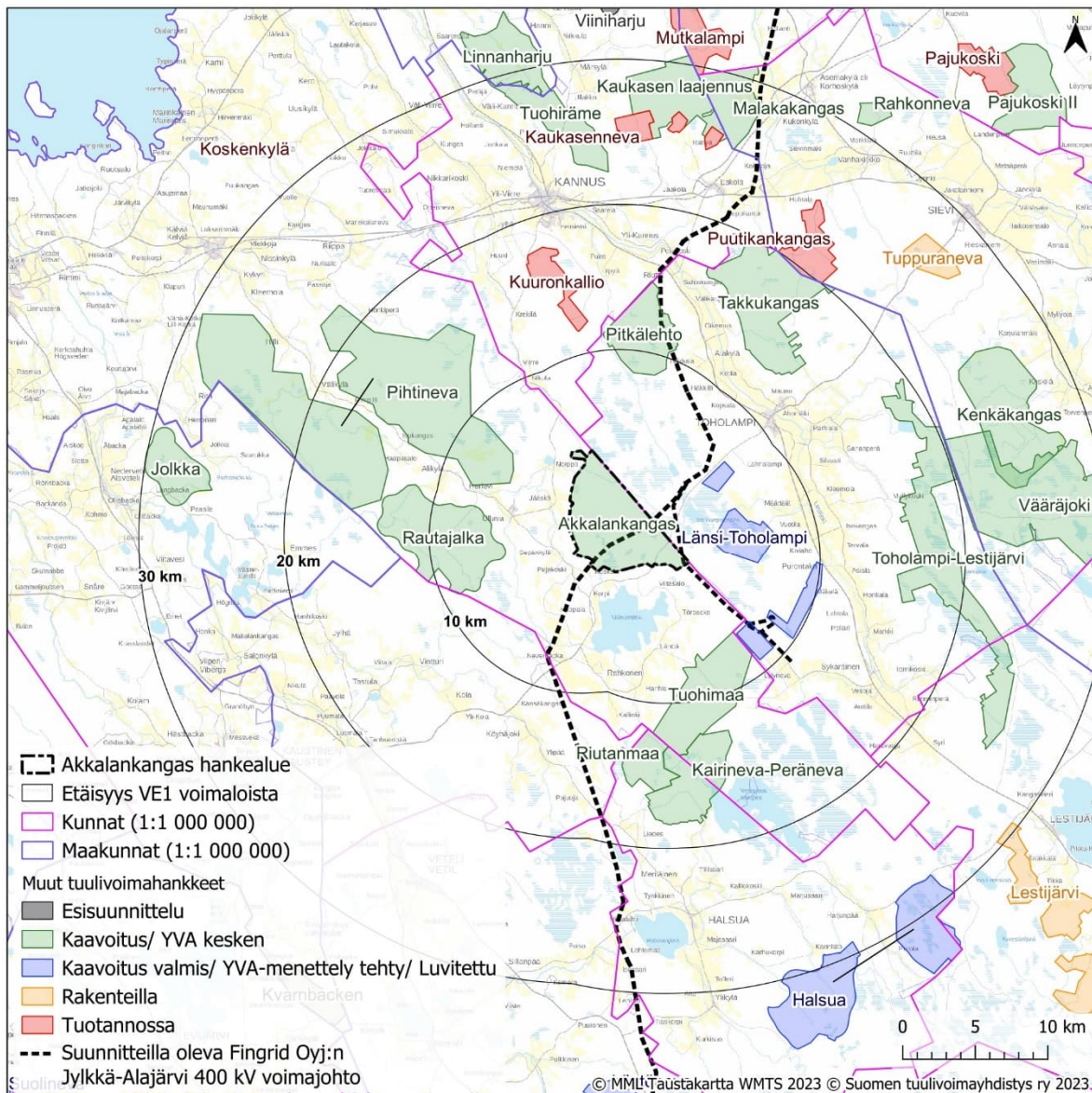
Tuulivoima-alueella ei ole voimassa olevia tai vireillä olevia asemakaavoja. Lähin asemakaavoitettu alue, Ullavan kylä, sijaitsee noin 3,4 kilometrin etäisyydellä suunnittelualueen länsipuolella.



Kuva 17. Kaavoitetut alueet ja kaavahankkeet Akkalan kantaan suunnittelualueen läheisyydessä.

5.5 Suunnittelualueen läheisyyteen sijoittuvat muut hankkeet

Akkalankankaan suunnittelualueen ympäristöön sijoittuu useita tuulivoimahankkeita ja joitain toiminnassa olevia tuulivoimapuistoja. Toiminnassa oleva Kuuronkallio, jossa on 14 voimalaa, sijoittuu noin kahdeksan kilometriä suunnittelualueen pohjoispuolelle. Suunnittelualueen itäpuolelle lähimmillään noin kahden kilometrin etäisyydelle sijoittuu Länsi-Toholammen tuulivoimaosayleiskaavan alueita. Alueelle on luvitettu yhteensä 25 tuulivoimalaa. Länsi-Toholammen lisäksi alle 10 kilometrin etäisyydelle sijoittuvat Pihtinevan, Rautajalan, Tuohimaan sekä Pitkälähdon tuulivoimahankkeet, jotka ovat kaikki kaavoitusvaiheessa.



Kuva 18. Muut tuulivoimahankkeet Akkalankankaan suunnittelualueen ympäristössä.

5.6 Maanomistus

Tuulivoimaloiden maa-alueet sijoittuvat yksityisten maanomistajien maille, ja hankkeesta vastaava on tehnyt vuokrasopimuksia maanomistajien kanssa. Kaavoitettavan alueen pinta-ala on noin 3 700 hehtaaria.

6 Selvitykset ja vaikutusten arviointi

6.1 Vaikutusten arvioinnista

Vaikutusten arviointi on osa tuulivoimarakentamisen suunnittelua. Maankäyttö- ja rakennuslain 9 §:ssä säädetään vaikutusten selvittämisestä kaavaa laadittaessa:

Kaavan tulee perustua kaavan merkittävät vaikutukset arvioivaan suunnitteluun ja sen edellyttämiin tutkimuksiin ja selvityksiin. Kaavan vaikutuksia selvittäessä otetaan huomioon kaavan tehtävä ja tarkoitus.

Kaavaa laadittaessa on tarpeellisessa määrin selvittävä suunnitelman ja tarkasteltavien vaihtoehtojen toteuttamisen ympäristövaikutukset, mukaan lukien yhdyskuntataloudelliset, sosiaaliset, kulttuuriset ja muut vaikutukset. Selvitykset on tehtävä koko siltä alueelta, jolla kaavalla voidaan arvioida olevan olennaisia vaikutuksia.

Kun kaava laaditaan ympäristövaikutusten arviointimenettelystä annetun lain (252/2017) 3 §:ssä tarkoitetun hankkeen toteuttamiseksi, hankkeen ympäristövaikutukset voidaan arvioida lain 3 luvun mukaisen menettelyn sijaan kaavoituksen yhteydessä. Hankkeesta vastaavan on tällöin toimitettava mainitun lain 16 ja 19 §:ssä tarkoitetut tiedot kaavan laatimisesta vastaavalle viranomaiselle. Yhteysviranomaisen vastaa ympäristövaikutusten arvioinnin riittävyyden tarkistamisesta sekä ympäristövaikutusten arvioinnista annetun lain mukaisen perustellun päätelmän tekemisestä.

Jos hankkeesta vastaava on sama kuin kyseisen kaavan laatimisesta vastaava viranomainen, ei hankkeen ympäristövaikutusten arviointia voida kuitenkaan tehdä kaavan laatimisen yhteydessä.

Tarkempia säännöksiä kaavan vaikutusten selvittämisestä ja hankkeesta vastaavan velvollisuudesta toimittaa tietoja viranomaisille sekä viranomaisten tehtävistä ja yhteistyöstä annetaan valtioneuvoston asetuksella.

Maankäyttö- ja rakennusasetuksen 1 §:n (MRA, 895/1999) mukaan vaikutusten selvittämisestä säädetään seuraavasti:

Maankäyttö- ja rakennuslain (132/1999) 9 §:ssä tarkoitettuja kaavan vaikutuksia selvittäessä otetaan huomioon aikaisemmin tehdyt selvitykset sekä muut selvitysten tarpeellisuuteen vaikuttavat seikat. Selvitysten on annettava riittävät tiedot, jotta voidaan arvioida suunnitelman toteuttamisen merkittävät välittömät ja välilliset vaikutukset:

- 1) ihmisten elinoloihin ja elinympäristöön;*
- 2) maa- ja kallioperään, veteen, ilmaan ja ilmastoon;*
- 3) kasvi- ja eläinlajeihin, luonnon monimuotoisuuteen ja luonnonvaroihin;*
- 4) alue- ja yhdyskuntarakenteeseen, yhdyskunta- ja energiatalouteen sekä liikenteeseen;*
- 5) kaupunkikuvaan, maisemaan, kulttuuriperintöön ja rakennettuun ympäristöön;*
- 6) elinkeinoelämän toimivan kilpailun kehittymiseen.*

(11.2.2016/119) Jos yleis- tai asemakaavan maankäyttö- ja rakennuslain 9 §:ssä tarkoitetut olennaiset vaikutukset ulottuvat toisen kunnan alueelle, kaavan vaikutuksia selvittäessä tulee olla tarpeellisessa määrin yhteydessä tähän kuntaan. Jos kaavan olennaiset vaikutukset ulottuvat toisen maakunnan liiton alueelle, tulee vastaavasti olla yhteydessä tähän liittoon.

Vaikutusten selvittämisen tarkoituksena on jo suunnittelun aikana saada tietoa suunnitteluratkaisujen merkityksestä ja siten parantaa lopullisen suunnitelman laatua. Vaikutusten selvittäminen perustuu alueelta käytössä oleviin perustietoihin ja valmiisiin, ajantasaisiin selvityksiin, alueella suoritettuihin maastokäynteihin,

osallisilta saataviin lähtötietoihin, lausuntoihin ja huomautuksiin sekä laadittavien suunnitelmien ympäristöä muuttavien ominaisuuksien analysointiin.

6.2 YVA-prosessissa tuotettava selvitysaineisto

Merkittävien tuulivoimahankkeiden ympäristövaikutukset arvioidaan YVA-lain (252/2017) mukaisessa ympäristövaikutusten arviointimenettelyssä. Akkalankankaan tuulivoimapuisto ylittää YVA-lain liitteen 1 (126/2019) hankeluettelon mukaisen rajan. YVA-menettelyä sovelletaan tuulivoimahankkeissa, kun yksittäisten laitosten lukumäärä on vähintään 10 kappaletta tai kokonaisteho vähintään 45 megawattia.

Akkalankankaan YVA-menettelyn yhteydessä laaditaan seuraavat selvitykset:

- Arkeologinen inventointi
- Natura-arviointi
- Pesimälinnustoselvitys (9 maastotyöpäivää)
- Metsäkanalintujen soidinpaikkainventointi (6 maastotyöpäivää)
- Pöllöselvitys (3 yötä)
- Päiväpetolintuselvitys (8 maastotyöpäivää)
- Muuttolinnustoselvitys (yht. 20 maastotyöpäivää)
- Lepakkoselvitys (5 yötä)
- Kasvillisuus- ja luontotyyppiselvitys (5-7 maastotyöpäivää)
- Liito-oravainventointi ja viitasammakkoselvitys (1-2 maastotyöpäivää)
- Suurpeto- ja metsäpeuraselvitys (arvio 3 maastotyöpäivää)
- EU:n luontodirektiivi liitteen IV(a) lajiston erillisselvitykset
 - Liito-oravan potentiaaliset elinympäristöt
 - Viitasammakon potentiaaliset elinympäristöt
 - Lepakkoselvitys
 - Muun lajiston esiintymispotentiaali

YVA:n yhteydessä tehdään seuraavat mallinnukset:

- Näkemäalueanalyysi, maisemaselvitys ja havainnekuvat
- Melu- ja väkemmaallinnukset
- Kotkan törmäysmallinnus

YVA:n yhteydessä laaditaan seuraavat kyselyt:

- Asukaskysely
- Metsästäjähaastattelut

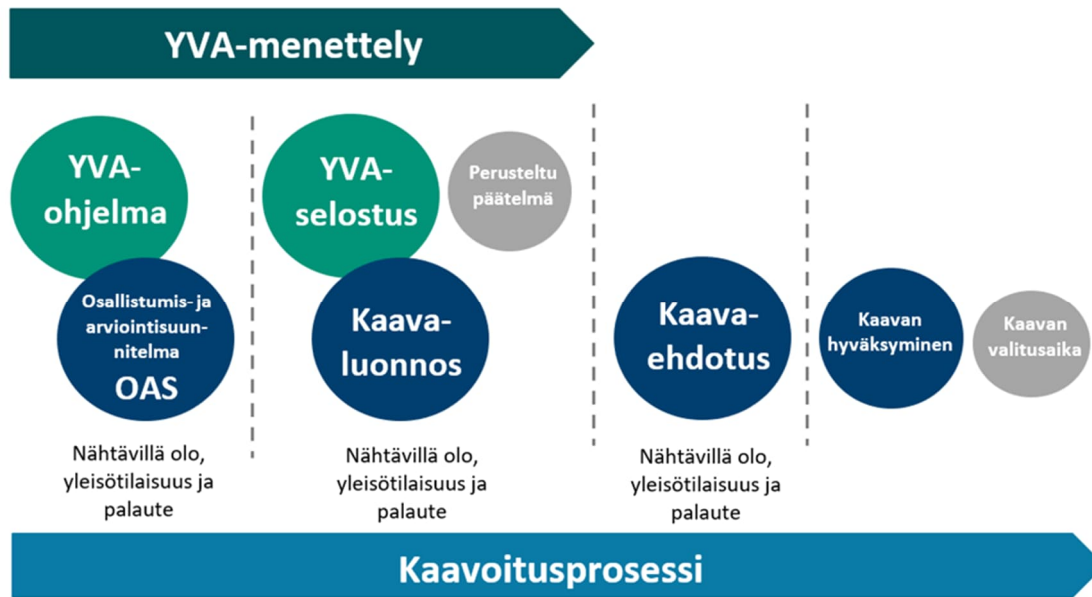
Sähkösiirron reitiltä laaditaan arkeologinen inventointi, Natura-arviointi, linnustoselvitys, liito-orava- ja viitasammakkoselvitys sekä luontotyyppi- ja kasvillisuus selvitys.

6.3 Kaavoituksen ja YVA-menettelyn yhteensovittaminen

Ympäristövaikutusten arviointimenettely on tärkeä osa yleiskaavan laadintaa. Ympäristövaikutusten arviointia varten tehdyissä selvityksissä on huomioitu yleiskaavoituksessa tarvittavat selvitystarpeet, jolloin yleiskaava voidaan laatia YVA-menettelyn selvitysaineiston pohjalta.

Hankkeen YVA-ohjelma ja kaavoituksen osallistumis- ja arviointisuunnitelma pyritään asettamaan samoihin aikoihin nähtäville. YVA- ja kaavaprosesseihin liittyvät tiedotustilaisuudet pyritään yhdistämään siten, että hankkeesta kiinnostuneet voivat tiedotustilaisuuksissa saada tietoa hankkeen, YVA-menettelyn ja

kaavoituksen etenemisestä sekä siitä, miten YVA-menettelyn yhteydessä tehdyt selvitykset otetaan huomioon hankesuunnittelussa ja kaavoituksessa.



Kuva 19. YVA-menettelyn ja kaavoitusprosessin kulku.

7 Osallistuminen ja vuorovaikutus

7.1 Osalliset

Osallisia ovat

- kiinteistönomistajat
- ne, joiden asumiseen, työhön tai muihin oloihin valmisteilla oleva kaava saattaa huomattavasti vaikuttaa:
 - kaavan vaikutusalueen asukkaat, yritykset ja elinkeinonharjoittajat, virkistysalueiden käyttäjät, kaavan vaikutusalueen maanomistajat ja haltijat
- viranomaiset, joiden toimialaa suunnittelussa käsitellään:
 - Kokkolan kaupunki (suunnittelualueella)
 - Toholammin kunta (lähikunta)
 - Kannuksen kaupunki (lähikunta)
 - Kaustisen kunta (lähikunta)
 - Kruunupyyn kunta (lähikunta)
 - Halsuan kunta (lähikunta)
 - Lestijärven kunta (lähikunta)
 - Länsi- ja Sisä-Suomen aluehallintovirasto (AVI)
 - Etelä-Pohjanmaan ELY-keskus
 - Keski-Pohjanmaan liitto
 - Keski-Pohjanmaan pelastuslaitos
 - Keski-Pohjanmaan sosiaali- ja terveystieteiden tutkimuskeskus Soite
 - K. H. Renlundin museo

- Puolustusvoimat, 2. logistiikkarykmentti
 - Suomen Erillisverkot Oy (Virve)
 - Suomen Turvallisuusverkko Oy (STUVE Oy)
 - Traficom
 - Väylä
 - Luonnonvarakeskus LUKE
 - Fingrid Oyj
 - Metsähallitus
 - Metsäkeskus
- erityistehtäviä hoitavat yhteisöt tai yritykset: Kokkolan Vesi, Finavia Oyj, Digita Oy, Elenia, Telia Finland Oyj, Elisa Oyj, DNA Oy, Cinia Group Oy, Ilmatieteen laitos, Geologian tutkimuskeskus (GTK), Edzcom Oy, Verkko Korpela Oy
 - yhteisöt, joiden toimialaa suunnittelussa käsitellään:
 - asukkaita edustavat yhteisöt kuten asukasyhdistykset, kylätoimikunnat, alueen tiekunnat ja metsästysseurat: Ullavan Kirkonkylän seudun kyläyhdistys ry, Raittiusyhdistys Korven Vesa, Ullavan Järvikylän Nuorisoseura ry, Maa- ja kotitalousnaiset, maamiesseurat, Keskipohjalaiset kylät ry, Toholammin metsästysseura ry, Ullavan Urheilumetsästäjät, Kälviän Metsästysseura, Ullavan Palvelu Osuuskunta, Ullavan Ylipään Metsästysseura
 - tiettyä intressiä tai väestöryhmää edustavat yhteisöt, kuten luonnonsuojeluyhdistykset ja riistanhoitoyhdistykset: Birdlife Keski-Pohjanmaa ry, Suomen luonnonsuojeluliiton Pohjanmaan piiri, Kokkolan seudun riistanhoitoyhdistys, Riistakeskus - Pohjanmaan aluetoimisto, Kälviän-Ullavan riistanhoitoyhdistys, Toholammin riistanhoitoyhdistys, Kannuksen riistanhoitoyhdistys, Kokkolanseudun Luonto ry
 - elinkeinonharjoittajia ja yrityksiä edustavat yhteisöt: Maa- ja metsätaloustuottajain Keskusliitto MTK-Keski-Pohjanmaa, MTK Kokkola, MTK Toholampi, Metsänhoitoyhdistys Keskipohja ry, Kokkolan yrittäjät ry, Keski-Pohjanmaan kauppakamariosaston hallitus, Ullavan yrittäjät ry

7.2 Osallistuminen

Osallisilla on mahdollisuus antaa mielipiteensä ja muistutuksensa kaavan nähtävillä olon aikana kaavaluonnos- ja kaavaehdotusvaiheessa. MRL 62 §:n mukaan osallisia ovat alueen maanomistajat ja ne, joiden asumiseen, työntekoon tai muihin oloihin kaava saattaa huomattavasti vaikuttaa, sekä viranomaiset ja yhteisöt, joiden toimialaa suunnittelussa käsitellään. Kaavan valmisteluvaiheessa ja kaavan ehdotusvaiheessa pyydetään lausunnot viranomaisilta.

Vuorovaikutuksen ja osallistumisen takaamiseksi järjestetään nähtävilläoloaikoina kaikille avoimet tiedotus- ja yleisötilaisuudet. Kaavoituksen asiakirjat ovat saatavilla koko prosessin ajan Kokkolan kaupungin internet-sivuilla.

8 Suunnitteluvaiheet ja alustava aikataulu

Kaavoituksen aloitusvaihe ja vireilletulo (alkuvuosi 2024)

Kokkolan kaupunginhallitus päättää osayleiskaavan vireille tulosta ja MRL 63 §:n mukaisen Akkalankankaan tuulivoimapuiston osayleiskaavaa koskevan osallistumis- ja arviointisuunnitelman hyväksymisestä ja sen nähtäville asettamisesta 30 vrk:ksi.

Osallistumis- ja arviointisuunnitelman nähtäville asettamisesta kuulutetaan Kokkola -lehdessä ja Kokkolan kaupungin kotisivuilla internetissä. Maanomistajille ilmoitetaan kirjeitse kaavoituksen vireilletulosta ja OAS:sta.

Osallistumis- ja arviointisuunnitelma (OAS) on nähtävillä 30 vrk, jolloin osallisilla on mahdollisuus osallistua kaavan valmisteluun, arvioida kaavoituksen vaikutuksia ja lausua kirjallisesti mielipiteensä asiasta. Kirjalliset mielipiteet ja lausunnot pyydetään toimittamaan osoitteeseen: kirjaamo.kaupunkiymparisto@kokkola.fi tai Kokkolan kaupunki, PL 43, 67101 Kokkola. Mielipiteen antajan tulee mainita yhteystietonsa ja kirjekuoreen/sähköpostiviestin aiheeseen kaavan nimi. Nimiä tai yhteystietoja ei julkaista. Osallistumis- ja arviointisuunnitelmaa täydennetään tarvittaessa kaavoitusprosessin aikana.

Osallistumis- ja arviointisuunnitelmasta tullaan järjestämään yleisötilaisuus nähtävillä olon aikana. Nähtävilläolokuulutuksessa tullaan informoimaan ajankohdasta ja paikasta.

Yleiskaavan valmisteluvaihe (syksy 2024)

Kaavan valmisteluvaihe ajoittuu vuoden 2024 loppupuolelle, ja kaavaluonnos laaditaan ja asetetaan nähtäville samanaikaisesti YVA-selostuksen kanssa. Nähtäville asettamisesta kuulutetaan Kokkola -lehdessä ja Kokkolan kaupungin kotisivuilla internetissä.

Osallisilla on mahdollisuus esittää nähtävilläoloaikana mielipiteensä valmisteluvaiheen aineistosta. Kirjalliset mielipiteet ja lausunnot pyydetään toimittamaan osoitteeseen: kirjaamo.kaupunkiymparisto@kokkola.fi tai Kokkolan kaupunki, PL 43, 67101 Kokkola. Mielipiteen antajan tulee mainita yhteystietonsa ja kirjekuoreen/sähköpostiviestin aiheeseen kaavan nimi. Nimiä tai yhteystietoja ei julkaista. Kaavaluonnoksen nähtävilläoloaikana saadut mielipiteet ja lausunnot käsitellään ja niihin laaditaan vastineet.

Valmisteluvaiheen aineistosta pyydetään lausunnot viranomaisilta. Osayleiskaavan valmisteluvaiheessa järjestetään tarvittaessa MRL 66 §:n ja MRA 18 §:n mukainen viranomaisneuvottelu.

Yleiskaavan ehdotusvaihe (syksy 2025)

Kaavaehdotuksen laadinnassa huomioidaan YVA-menettelystä saatu yhteysviranomaisen perusteltu päätelmä. Kaavaan tehdään palautteen pohjalta tarvittavat muutokset. Kaavaehdotus käsitellään kaupungin toimielimissä, jonka jälkeen kaavaehdotus asetetaan nähtäville 30 päiväksi. Nähtävilläolosta julkaistaan kuulutus Kokkola -lehdessä ja kunnan kotisivuilla internetissä. Nähtävilläoloaikana osallisilla on mahdollisuus tehdä muistutus kaavaehdotuksesta. Kirjalliset muistutukset pyydetään toimittamaan määräaikaan mennessä osoitteeseen: kirjaamo.kaupunkiymparisto@kokkola.fi tai Kokkolan kaupunki, PL 43, 67101 Kokkola.

Yleiskaavaehdotuksesta pyydetään lausunnot viranomaisilta. Yleiskaavasta järjestetään ehdotusvaiheessa tarvittaessa MRL 66 §:n ja MRA 18 §:n mukainen viranomaisneuvottelu.

Yleiskaavan hyväksymisvaihe (loppuvuosi 2025-alkuvuosi 2026)

Kaavaehdotuksesta annettuihin muistutuksiin ja lausuntoihin annetaan perustellut vastineet. Kokkolan kaupunginvaltuusto hyväksyy yleiskaavan. Yleiskaavan hyväksymispäätöksestä kuulutetaan virallisesti MRL 67 §:n ja MRA 94 §:n mukaan. Maankäyttö- ja rakennuslain 188 §:n mukaan yleiskaavan hyväksymistä koskevaan päätökseen haetaan muutosta valittamalla hallinto-oikeuteen siten kuin kuntalaissa säädetään. Jos valituksia ei jätetä, kaava astuu voimaan, kun sen hyväksymistä koskevasta lainvoimaisesta päätöksestä on kuulutettu (MRA 93 §).